

Assemblée des membres de l'Observatoire de l'Eau de la Martinique

Jeudi 13 janvier 2022

Ordre du jour :

- ❖ Bilan du programme d'action 2021
- ❖ Présentation des principales actions réalisées en 2021
- ❖ Focus sur les chiffres clés de l'eau potable et de l'assainissement
- ❖ Discussions sur la programmation 2022
- ❖ Points divers.

Porté par l'office de l'Eau Martinique, l'**Observatoire de l'Eau** est un **projet partenarial à l'échelle de la Martinique**, qui fédère l'ensemble des acteurs de l'eau du bassin (services déconcentrés de l'Etat, collectivités territoriales, établissements publics, organismes de recherche, associations, etc...).

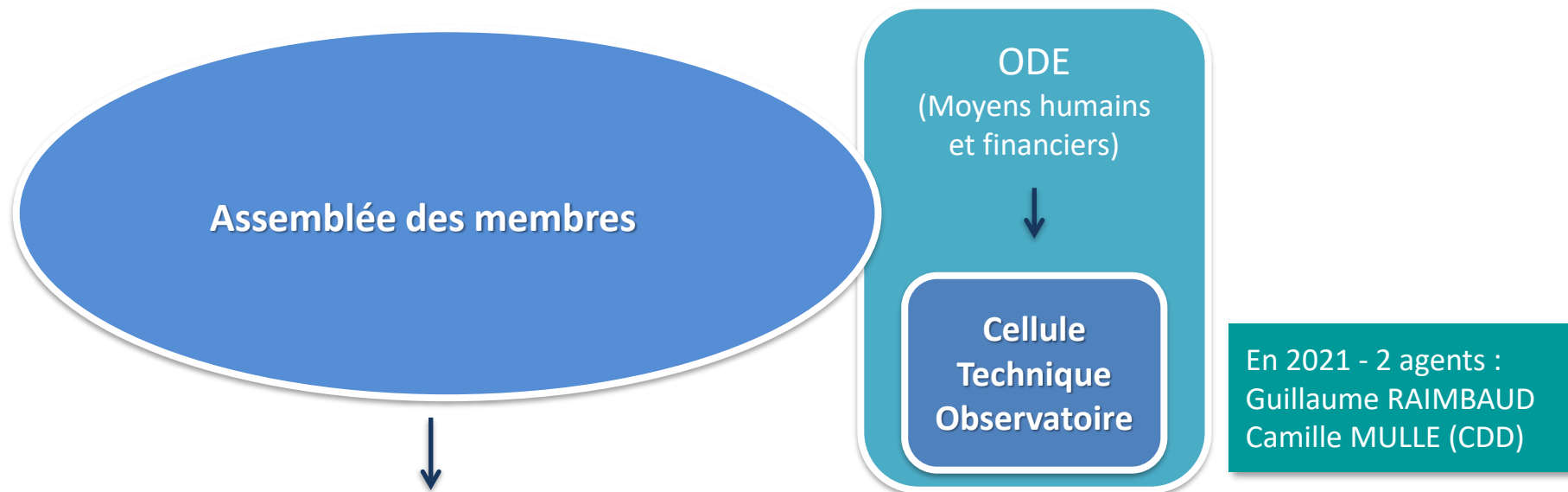
Il vise à faciliter l'accès aux informations et données sur l'eau et les milieux aquatiques de la Martinique à destination du **grand public, des professionnels et des décideurs**, via **son portail internet www.observatoire-eau-martinique.fr**

Historique de mise en place :

Création de l'Observatoire de l'eau inscrite dans le 1^{er} SDAGE de Martinique (2002)

- 2005 : séminaire des acteurs de l'eau de Martinique organisé par l'ODE ----> Validation par les participants de la mise en place d'un observatoire de l'eau, outil de valorisation et de diffusion des données sur l'eau, porté par l'ODE ;
- 2007-2008 : étude de définition de l'Observatoire de l'eau ;
- 2008-2009 : installation physique dans de nouveaux locaux, recrutements de 2 agents ;
- Novembre 2009 : 1^{ère} réunion de l'Assemblée des membres de l'Observatoire de l'eau
- 2010 : mise en ligne du portail internet de l'Observatoire de l'eau

Assemblée des membres réunit une fois par an depuis 2009
Précédente réunion le 07 décembre 2020



Liste des membres officialisée en septembre 2018
Discute et valide le programme d'action de l'Observatoire

Depuis 2014, Observatoire de l'Eau entièrement financé par l'ODE (moyens humains et techniques)

Apports ponctuels de financements extérieurs :

- Subvention ONEMA 2008-2010, et 2013
- Convention ODE-DEAL en 2012-2013 (25 318 €)
- Convention ARS en 2013 (5 000 €)
- Subvention OFB en 2019-2020 (60 000 €) pour la réalisation de l'Observatoire des coûts des travaux en eau potable et assainissement

Budget 2021 : 15 000€ + 2 ETP



Bilan des actions réalisées en 2021

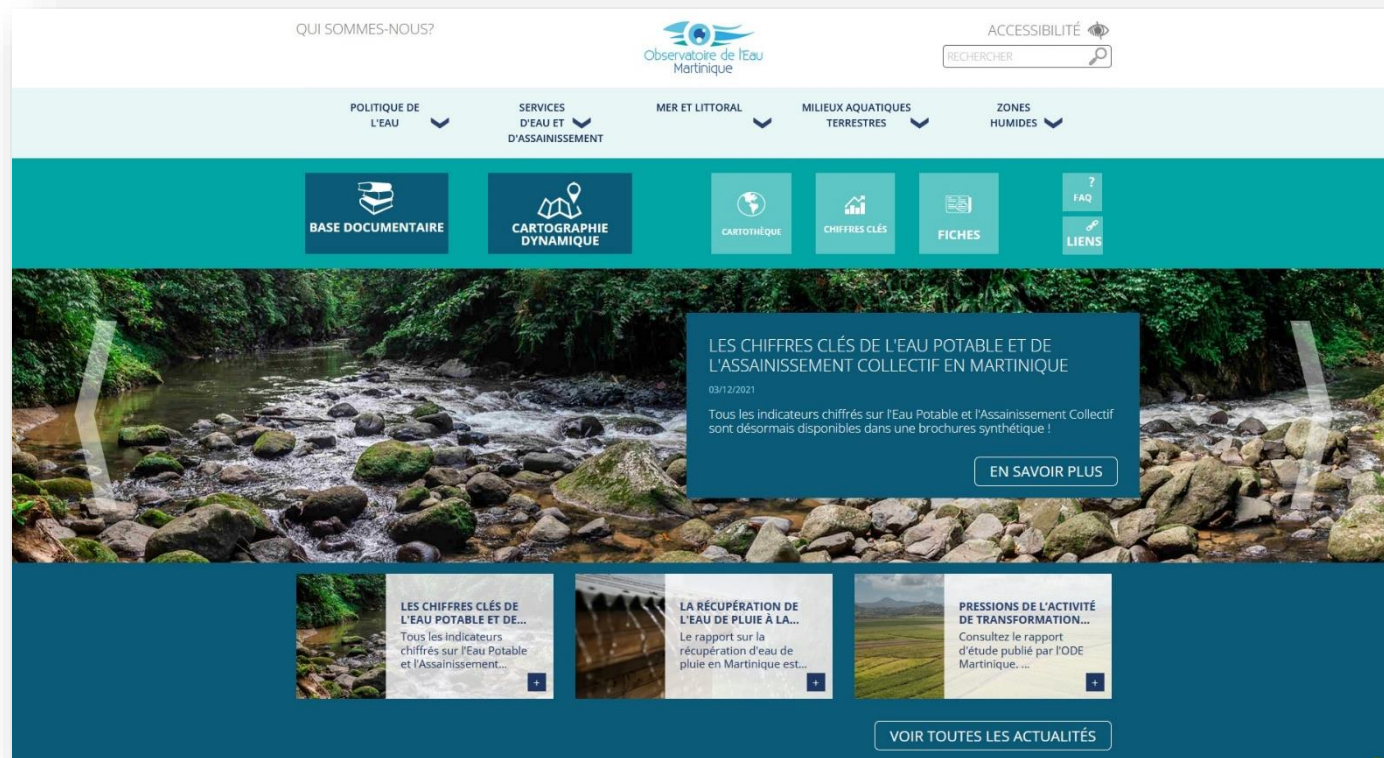
Objectifs : diffusion et valorisation des informations et des données sur l'eau et les milieux aquatiques en Martinique

Site régulièrement mis à jour

Des productions et valorisations de l'Observatoire et des différents acteurs de l'eau et des milieux aquatiques de Martinique (avec renvois vers les sites sources).

En 2021 :

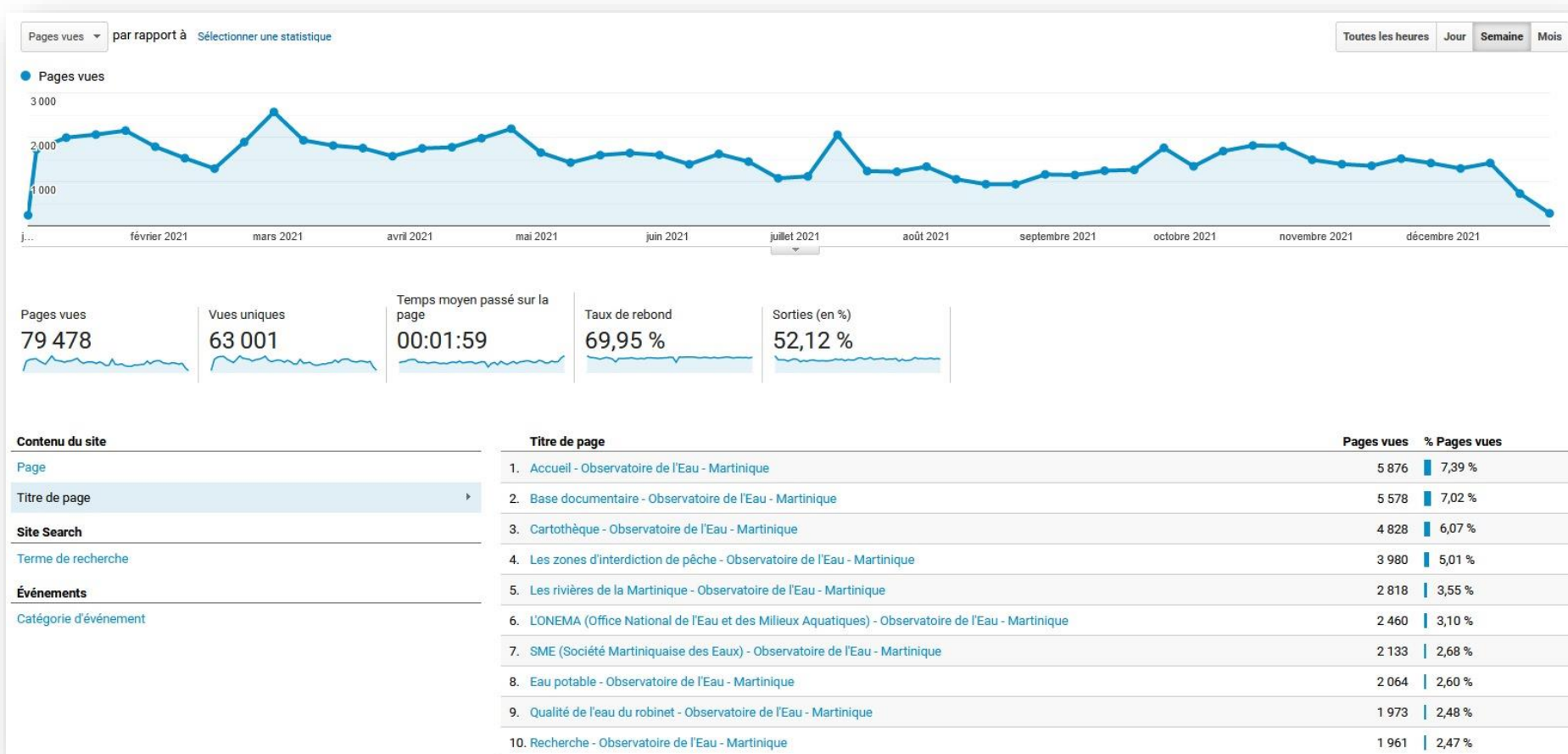
- 6 articles à la Une (actualités)
- 5 nouveaux articles de fonds
- 8 articles mis à jour



The screenshot shows the homepage of the Observatoire de l'Eau Martinique website. The header includes the logo, navigation menus for 'QUI SOMMES-NOUS?', 'POLITIQUE DE L'EAU', 'SERVICES D'EAU ET D'ASSAINISSEMENT', 'MER ET LITTORAL', 'MILIEUX AQUATIQUES TERRESTRES', and 'ZONES HUMIDES'. A search bar is located in the top right corner. Below the header is a teal navigation bar with icons for 'BASE DOCUMENTAIRE', 'CARTOGRAPHIE DYNAMIQUE', 'CARTOTHÈQUE', 'CHIFFRES CLÉS', 'FICHES', 'FAQ', and 'LIENS'. The main content area features a large image of a river with a central text box titled 'LES CHIFFRES CLÉS DE L'EAU POTABLE ET DE L'ASSAINISSEMENT COLLECTIF EN MARTINIQUE' dated 03/12/2021, with a 'EN SAVOIR PLUS' button. Below this are three smaller article teasers: 'LES CHIFFRES CLÉS DE L'EAU POTABLE ET DE...', 'LA RÉCUPÉRATION DE L'EAU DE PLUIE À LA...', and 'PRESSIONS DE L'ACTIVITÉ DE TRANSFORMATION...'. A 'VOIR TOUTES LES ACTUALITÉS' button is at the bottom right.

Du 1^{er} janvier au 31 décembre 2021 :

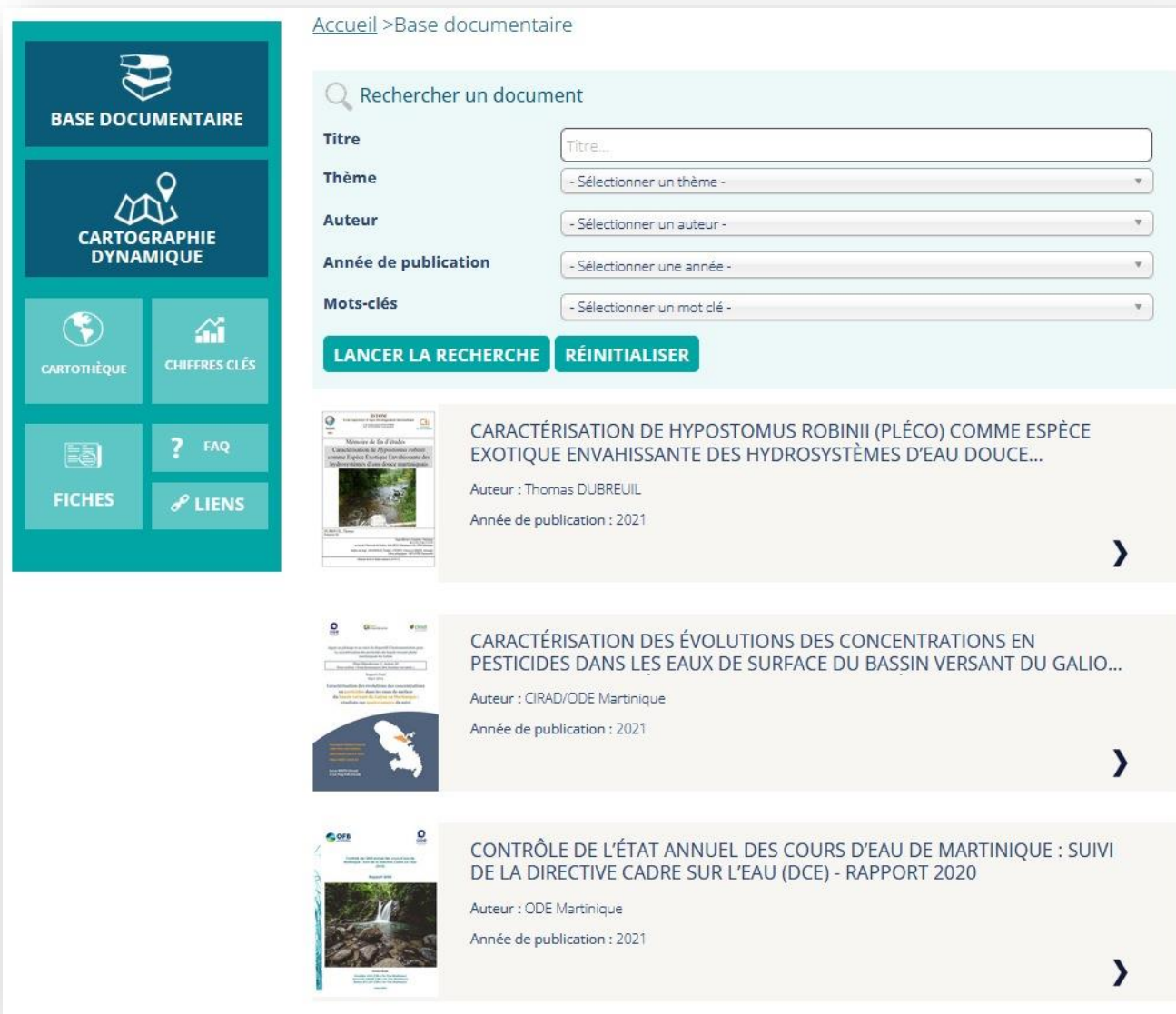
- **31 389** utilisateurs soit environ **2 615** utilisateurs par mois (+ 12% par rapport à 2020)
- **79 478** pages consultées soit environ **6 620** pages consultées par mois (+ 6% par rapport à 2020)



<http://www.observatoire-eau-martinique.fr/base-documentaire>

1 020 documents en ligne
58 nouveaux documents en
2021

Objectif 2022 :
Améliorer l'exhaustivité de
la base documentaire,
Sollicitation des différents
acteurs de l'eau et des
milieux aquatiques de
Martinique pour une
meilleure remontée des info

Accueil > Base documentaire

Rechercher un document

Titre

Thème

Auteur

Année de publication

Mots-clés

LANCER LA RECHERCHE RÉINITIALISER

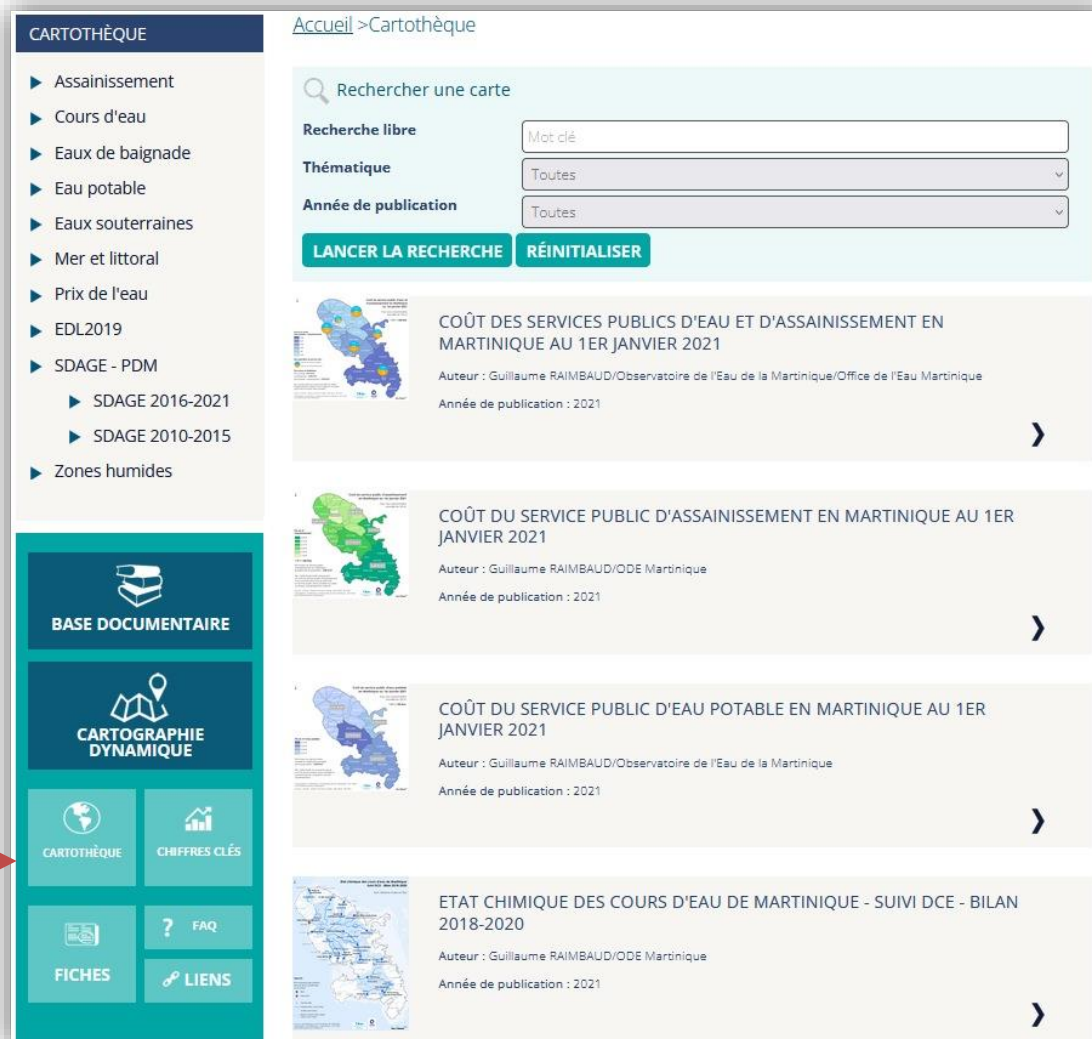
CARACTÉRISATION DE HYPOSTOMUS ROBINII (PLÉCO) COMME ESPÈCE EXOTIQUE ENVAHISSANTE DES HYDROSYSTÈMES D'EAU DOUCE...
Auteur : Thomas DUBREUIL
Année de publication : 2021

CARACTÉRISATION DES ÉVOLUTIONS DES CONCENTRATIONS EN PESTICIDES DANS LES EAUX DE SURFACE DU BASSIN VERSANT DU GALIO...
Auteur : CIRAD/ODE Martinique
Année de publication : 2021

CONTRÔLE DE L'ÉTAT ANNUEL DES COURS D'EAU DE MARTINIQUE : SUIVI DE LA DIRECTIVE CADRE SUR L'EAU (DCE) - RAPPORT 2020
Auteur : ODE Martinique
Année de publication : 2021

280 cartes au format image ou PDF sur l'eau et les milieux
aquatiques - 24 nouvelles cartes en 2021

<http://www.observatoire-eau-martinique.fr/cartotheque>



The screenshot shows the 'Cartothèque' website interface. On the left is a navigation menu with categories like 'Assainissement', 'Cours d'eau', and 'SDAGE'. Below the menu are buttons for 'BASE DOCUMENTAIRE', 'CARTOGRAPHIE DYNAMIQUE', 'CARTOTHÈQUE', 'CHIFFRES CLÉS', 'FICHES', and 'LIENS'. A red arrow points to the 'CARTOTHÈQUE' button. The main content area features a search bar with filters for 'Recherche libre', 'Thématique', and 'Année de publication'. Below the search bar are four featured cards, each with a map thumbnail, title, author, and publication year, and a right-pointing arrow.

CARTOTHÈQUE

- ▶ Assainissement
- ▶ Cours d'eau
- ▶ Eaux de baignade
- ▶ Eau potable
- ▶ Eaux souterraines
- ▶ Mer et littoral
- ▶ Prix de l'eau
- ▶ EDL2019
- ▶ SDAGE - PDM
 - ▶ SDAGE 2016-2021
 - ▶ SDAGE 2010-2015
- ▶ Zones humides

BASE DOCUMENTAIRE

CARTOGRAPHIE DYNAMIQUE

CARTOTHÈQUE **CHIFFRES CLÉS**

FICHES **FAQ**

LIENS

Accueil > Cartothèque

Rechercher une carte

Recherche libre

Thématique

Année de publication

LANCER LA RECHERCHE **RÉINITIALISER**

COÛT DES SERVICES PUBLICS D'EAU ET D'ASSAINISSEMENT EN MARTINIQUE AU 1ER JANVIER 2021
Auteur : Guillaume RAIMBAUD/Observatoire de l'Eau de la Martinique/Office de l'Eau Martinique
Année de publication : 2021

COÛT DU SERVICE PUBLIC D'ASSAINISSEMENT EN MARTINIQUE AU 1ER JANVIER 2021
Auteur : Guillaume RAIMBAUD/ODE Martinique
Année de publication : 2021

COÛT DU SERVICE PUBLIC D'EAU POTABLE EN MARTINIQUE AU 1ER JANVIER 2021
Auteur : Guillaume RAIMBAUD/Observatoire de l'Eau de la Martinique
Année de publication : 2021

ETAT CHIMIQUE DES COURS D'EAU DE MARTINIQUE - SUIVI DCE - BILAN 2018-2020
Auteur : Guillaume RAIMBAUD/ODE Martinique
Année de publication : 2021

- ▶ Prélèvements d'eau
- ▶ Eau potable
- ▶ Assainissement
- ▶ Cours d'eau
- ▶ Eaux littorales
- ▶ Eaux souterraines
- ▶ Eaux de baignade
- ▶ Zones humides
- ▶ Politique de l'eau

BASE DOCUMENTAIRE

CARTOGRAPHIE
DYNAMIQUE

CARTOTHÈQUE

CHIFFRES CLÉS

Rechercher un indicateur

Recherche libre

Catégorie

- Sélectionner la Catégorie -

LANCER LA RECHERCHE

Consommation d'eau en litres par jour et par habitant

Tableau

Graphique

Exporter les données en csv

Commune	2008	2009	2010	2011	2012	2013	2014	2015	2016	2017	2018	2019
Martinique	171	174	167	165	162	159	161	155	164	158	159	158
Basse-Pointe	164	156	151	143	143	141	143	146	143	142	141	131
Bellefontaine	330	328	314	283	261	317	343	250	204	191	189	180
Case-Pilote	179	179	172	168	168	159	168	164	159	162	163	166
Ducos	164	181	164	163	161	151	152	161	170	137	151	142
Fonds-Saint-Denis	143	129	133	129	128	123	136	114	111	115	111	108
Fort-de-France	184	180	174	189	169	168	166	163	168	167	166	165
Grand'Rivière	163											
Gros-Morne	135											
La Trinité	166											
L'Ajoupa-Bouillon	174											
Le Carbet	275											

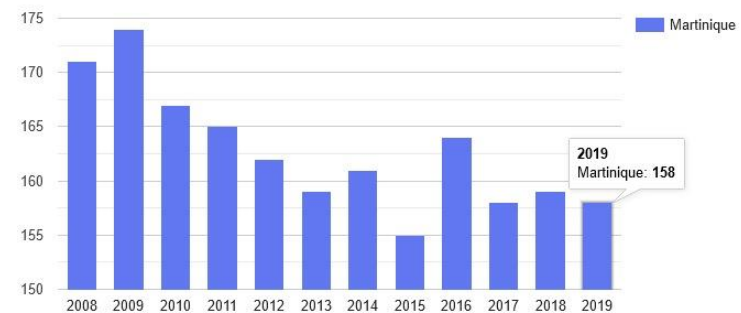
Source : Rapports annuels des dé
potable et d'assainissement.

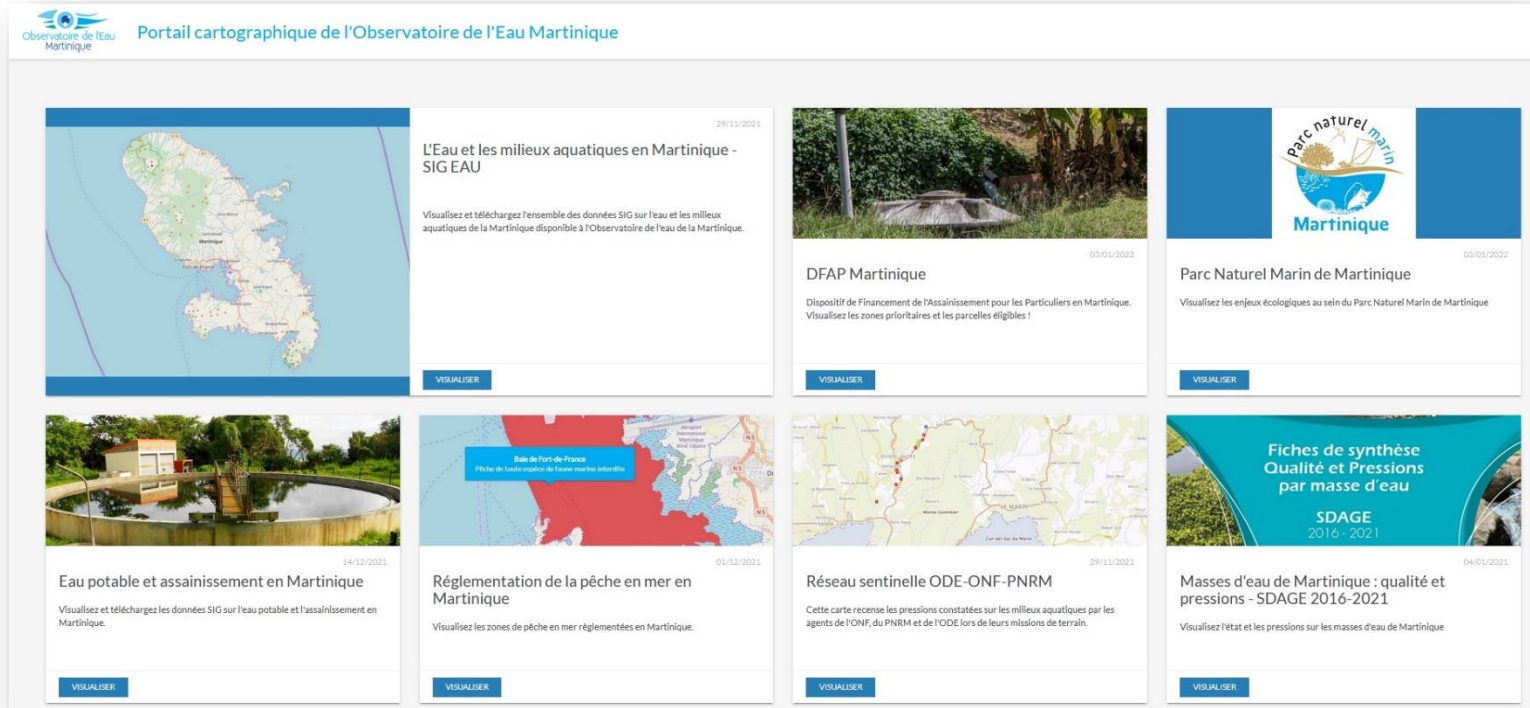
Consommation d'eau en litres par jour et par habitant

Tableau

Graphique

Exporter les données en csv





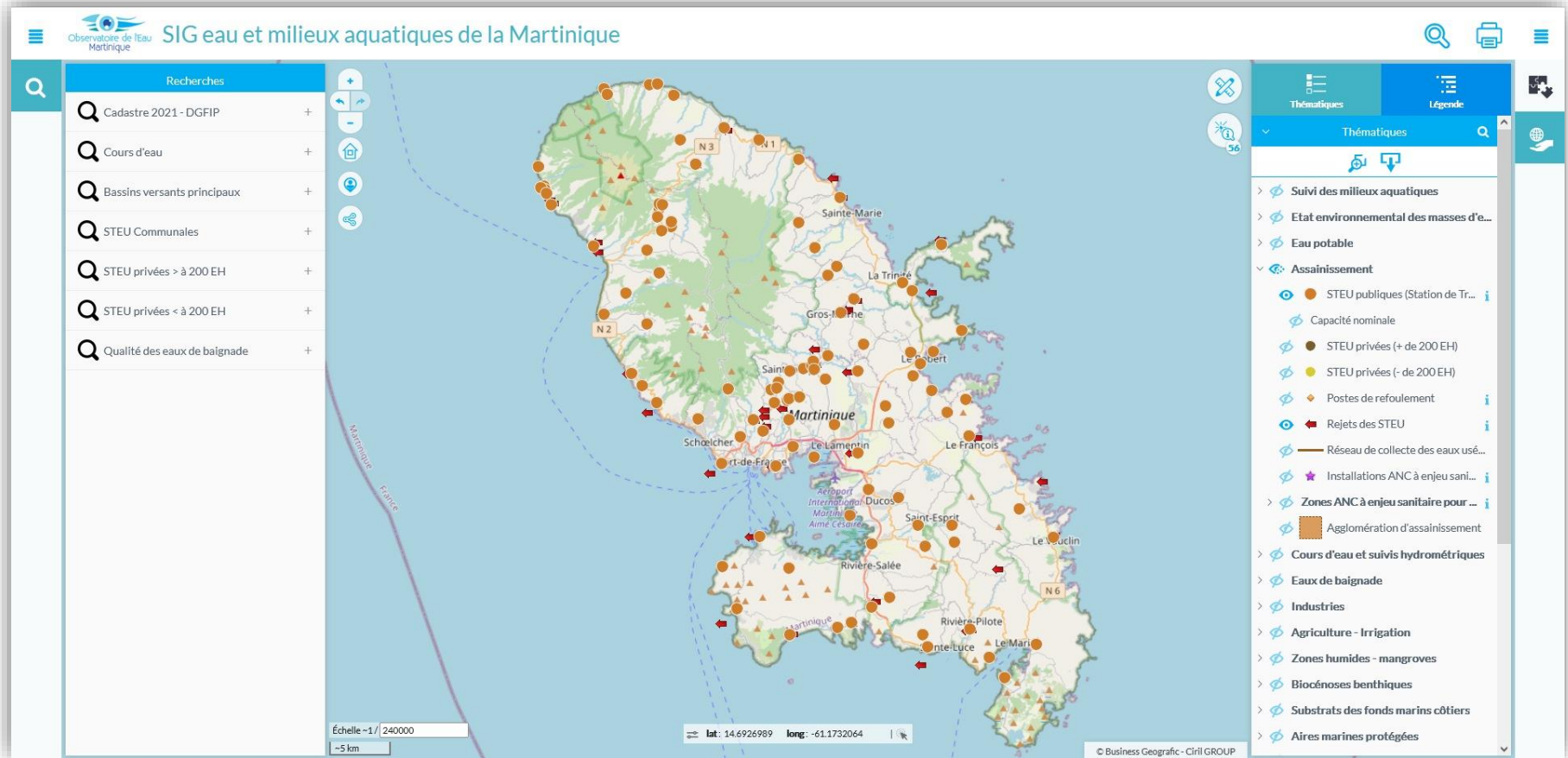
Portail cartographique de l'Observatoire de l'Eau Martinique

- L'Eau et les milieux aquatiques en Martinique - SIG EAU** (29/11/2021)
Visualisez et téléchargez l'ensemble des données SIG sur l'eau et les milieux aquatiques de la Martinique disponible à l'Observatoire de l'eau de la Martinique.
- DFAP Martinique** (03/01/2022)
Dispositif de Financement de l'Assainissement pour les Particuliers en Martinique. Visualisez les zones prioritaires et les parcelles éligibles !
- Parc Naturel Marin de Martinique** (05/01/2022)
Visualisez les enjeux écologiques au sein du Parc Naturel Marin de Martinique.
- Eau potable et assainissement en Martinique** (14/12/2021)
Visualisez et téléchargez les données SIG sur l'eau potable et l'assainissement en Martinique.
- Réglementation de la pêche en mer en Martinique** (01/12/2021)
Visualisez les zones de pêche en mer réglementées en Martinique.
- Réseau sentinelle ODE-ONF-PNRM** (29/11/2021)
Cette carte recense les pressions constatées sur les milieux aquatiques par les agents de l'ONF, du PNRM et de l'ODE lors de leurs missions de terrain.
- Fiches de synthèse Qualité et Pressions par masse d'eau SDAGE 2016 - 2021** (04/01/2022)
Masses d'eau de Martinique : qualité et pressions - SDAGE 2016-2021
Visualisez l'état et les pressions sur les masses d'eau de Martinique.

- ❖ Portail cartographique régulièrement mis à jour
- ❖ Environ 120 fichiers SIG en ligne sur le portail cartographique, accessible en consultation et au téléchargement.
- ❖ 1 carte interactive généraliste sur l'eau et les milieux aquatiques (SIG EAU)
- ❖ Des cartes interactives thématiques (ex : Réglementation de la pêche en mer en Martinique, Eau potable et assainissement en Martinique, DFAP, Qualité et pressions des masses d'eau...)
- ❖ Carte interactive nécessitant un login (Carte pour l'appel à projet des Zones de mouillage fréquentées pour les activités nautiques - ODE - DM - PNM – DEAL)

Carte interactive sur l'eau et les milieux aquatiques de Martinique

Permet la consultation et le téléchargement de l'ensemble des couches SIG disponibles à l'Observatoire (plus de 120 fichiers SIG)



SIG eau et milieux aquatiques de la Martinique

Recherches

- Cadastre 2021 - DGFIP +
- Cours d'eau +
- Bassins versants principaux +
- STEU Communales +
- STEU privées > à 200 EH +
- STEU privées < à 200 EH +
- Qualité des eaux de baignade +

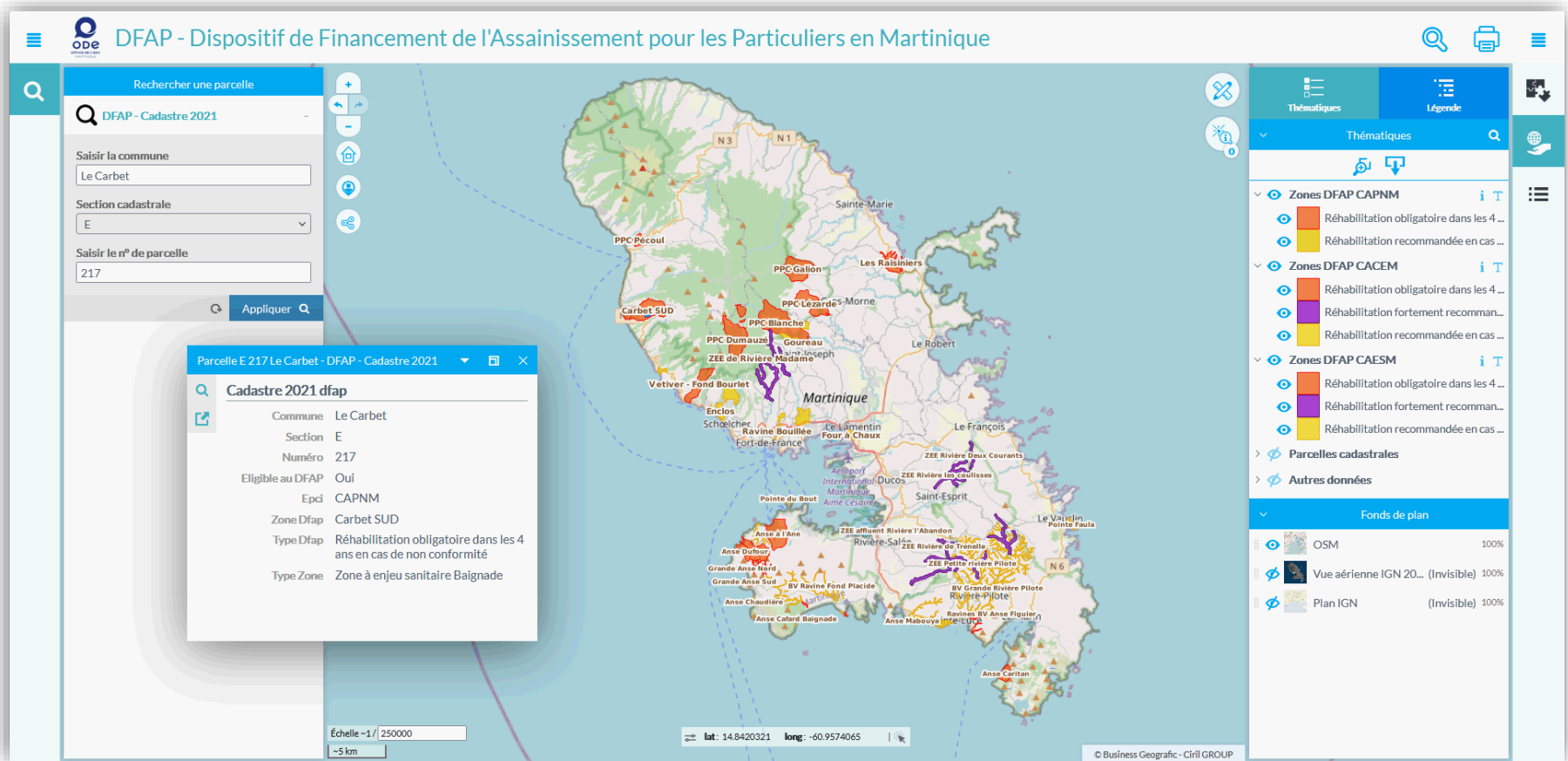
Thématiques

- Suivi des milieux aquatiques
- Etat environnemental des masses d'e...
- Eau potable
- Assainissement
 - STEU publiques (Station de Tr... i
 - Capacité nominale
 - STEU privées (+ de 200 EH)
 - STEU privées (- de 200 EH)
 - Postes de refoulement i
 - Rejets des STEU i
 - Réseau de collecte des eaux usé...
 - Installations ANC à enjeu sani... i
- Zones ANC à enjeu sanitaire pour ... i
 - Agglomération d'assainissement
- Cours d'eau et suivis hydrométriques
 - Eaux de baignade
 - Industries
 - Agriculture - Irrigation
 - Zones humides - mangroves
 - Biocénoses benthiques
 - Substrats des fonds marins côtiers
 - Aires marines protégées

Échelle = 1 / 240000
lat: 14.6926989 long: -61.1732064
© Business Geographic - CIRIL GROUP

Carte interactive sur le DFAP - Dispositif de Financement de l'Assainissement pour les Particuliers en Martinique

Permet de consulter les zones éligibles au DFAP (Dispositif de Financement de l'Assainissement pour les Particuliers) en Martinique et de savoir si une parcelle cadastrale peut bénéficier du dispositif.



DFAP - Dispositif de Financement de l'Assainissement pour les Particuliers en Martinique

Rechercher une parcelle

Q DFAP - Cadastre 2021

Saisir la commune
Le Carbet

Section cadastrale
E

Saisir le n° de parcelle
217

Appliquer

Parcelle E 217 Le Carbet - DFAP - Cadastre 2021

Cadastre 2021 dfap

Commune	Le Carbet
Section	E
Numéro	217
Eligible au DFAP	Oui
Epci	CAPNM
Zone Dfap	Carbet SUD
Type Dfap	Réhabilitation obligatoire dans les 4 ans en cas de non conformité
Type Zone	Zone à enjeu sanitaire Baignade

Échelle -1/ 250000
~5 km

lat: 14.8420321 long: -60.9574065

© Business Geographic - Citril GROUP

Thématiques

- Zones DFAP CAPNM
 - Réhabilitation obligatoire dans les 4...
 - Réhabilitation recommandée en cas ...
- Zones DFAP CACEM
 - Réhabilitation obligatoire dans les 4...
 - Réhabilitation fortement recomman...
 - Réhabilitation recommandée en cas ...
- Zones DFAP CAESM
 - Réhabilitation obligatoire dans les 4...
 - Réhabilitation fortement recomman...
 - Réhabilitation recommandée en cas ...
- Parcelles cadastrales
- Autres données

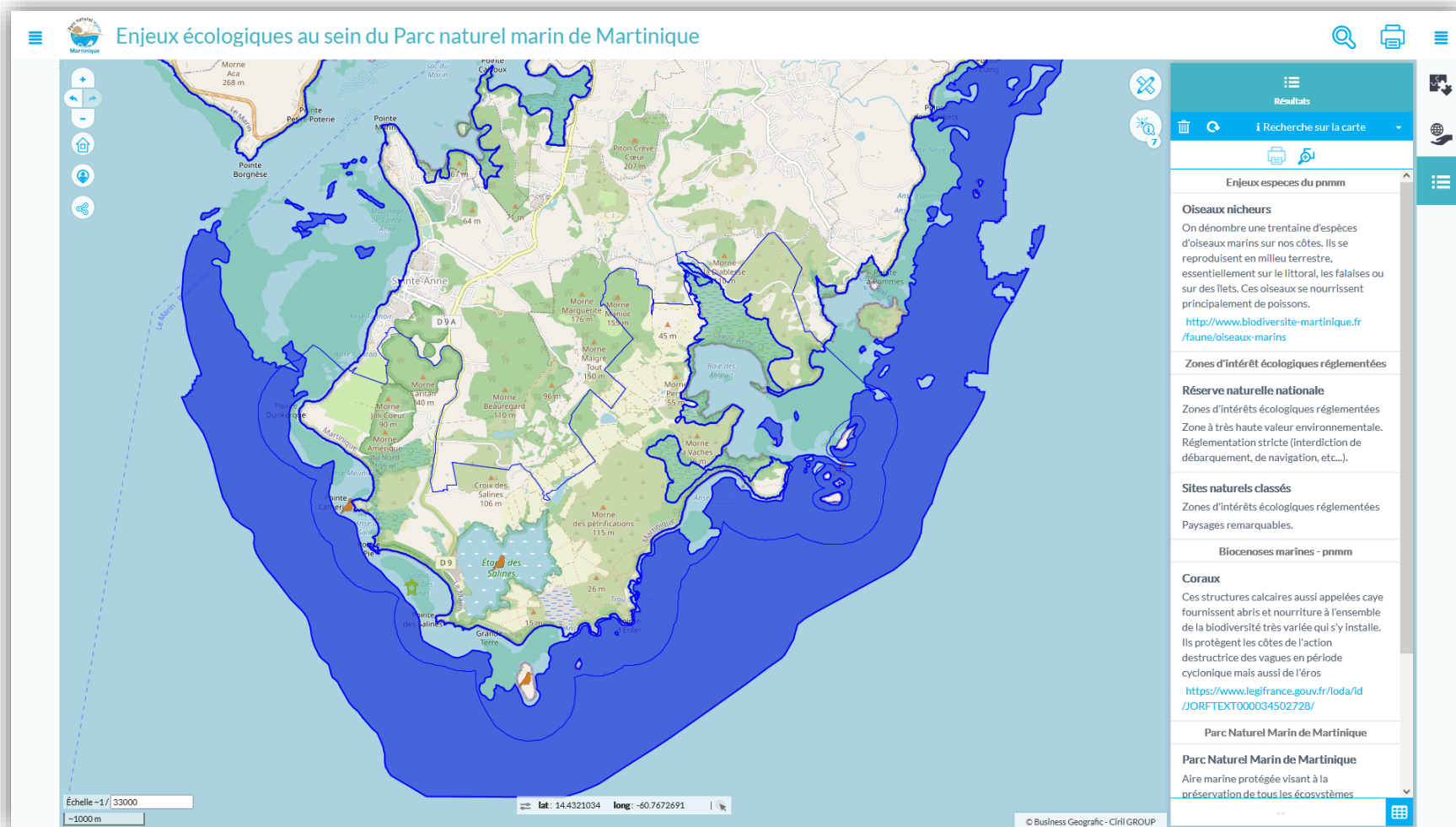
Fonds de plan

- OSM 100%
- Vue aérienne IGN 20... (Invisible) 100%
- Plan IGN (Invisible) 100%

Carte interactive des enjeux écologiques au sein du parc Naturel Marin de Martinique

Application cartographique réalisée en collaboration avec le PNMM

Permet de visualiser les différents enjeux écologiques sur le territoire du PNMM.



Enjeux écologiques au sein du Parc naturel marin de Martinique

Résultats

Recherche sur la carte

Enjeux espèces du pnmm

Oiseaux nicheurs
On dénombre une trentaine d'espèces d'oiseaux marins sur nos côtes. Ils se reproduisent en milieu terrestre, essentiellement sur le littoral, les falaises ou sur des îlets. Ces oiseaux se nourrissent principalement de poissons.
<http://www.biodiversite-martinique.fr/faune/oiseaux-marins>

Zones d'intérêt écologiques réglementées

Réserve naturelle nationale
Zones d'intérêts écologiques réglementées
Zone à très haute valeur environnementale. Réglementation stricte (interdiction de débarquement, de navigation, etc...).

Sites naturels classés
Zones d'intérêts écologiques réglementées
Paysages remarquables.

Biocénoses marines - pnmm

Coraux
Ces structures calcaires aussi appelées caye fournissent abris et nourriture à l'ensemble de la biodiversité très variée qui s'y installe. Ils protègent les côtes de l'action destructrice des vagues en période cyclonique mais aussi de l'érosion.
<https://www.legifrance.gouv.fr/loda/id/JORFTEXT000034502728/>

Parc Naturel Marin de Martinique

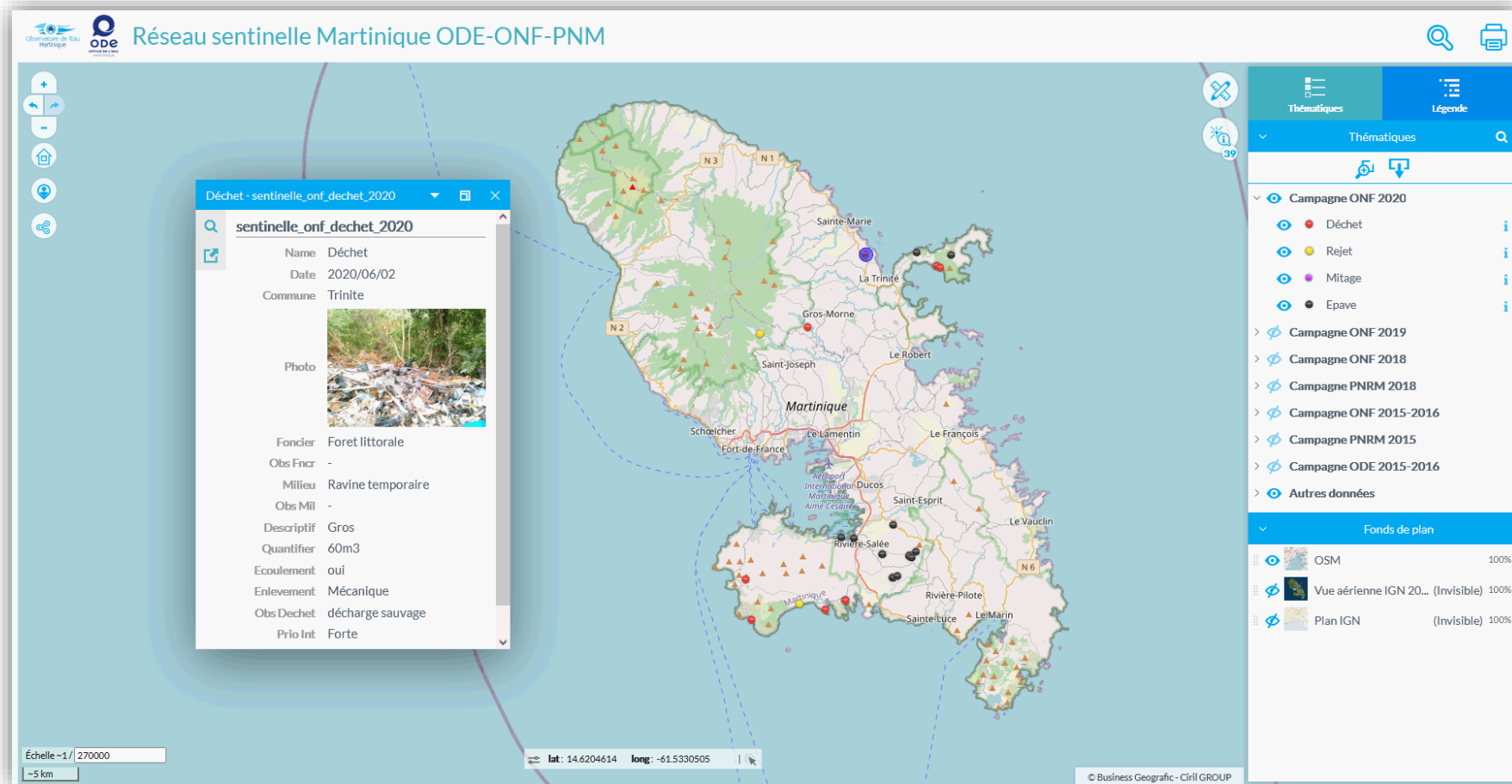
Parc Naturel Marin de Martinique
Aire marine protégée visant à la préservation de tous les écosystèmes

Échelle = 1 / 33000
-1000 m

lat: 14.4321034 long: -60.7672691


© Business Geographic - Ciril GROUP

Intégration et diffusion des données sur les pollutions des milieux aquatiques relevées par GPS par les agents de l'ODE, du PNRM et de l'ONF lors de leurs missions terrain.
En 2021 : intégration des données terrain 2020 de l'ONF



Réseau sentinelle Martinique ODE-ONF-PNM

Déchet - sentinelle_onf_dechet_2020

sentinelle_onf_dechet_2020	
Name	Déchet
Date	2020/06/02
Commune	Trinite
Photo	
Foncier	Forêt littorale
Obs Fncr	-
Milieu	Ravine temporaire
Obs Mil	-
Descriptif	Gros
Quantifier	60m3
Ecoulement	oui
Enlevement	Mécanique
Obs Dechet	décharge sauvage
Prio Int	Forte

Échelle ~1/270000
~5 km
lat: 14.6204614 long: -61.5330505
© Business Geographic - Cifil GROUP



La récupération de
l'eau de pluie en
Martinique

ODE Martinique
Mai 2021

Etude livrée en Mai 2021

Un rapport et une synthèse disponible sur le site de
l'Observatoire de l'Eau

- <https://www.observatoire-eau-martinique.fr/documents/2021-ODE-Monographie-EP-synthese-V210929.pdf>
- <https://www.observatoire-eau-martinique.fr/documents/2021-ODE-Monographie-EP-rapport-final-V8.pdf>

Objectif : éclairer les politiques publiques et la population sur la réalité, les contraintes, les enjeux et les perspectives liées à la récupération et l'utilisation des eaux de pluie en Martinique.

Elle porte sur 5 volets :

- Les aspects socio-historiques et contextuels
- Les aspects réglementaires et normatifs
- L'évaluation du niveau et des types d'équipement présent en Martinique
- Les aspects macro-économiques et environnementaux
- Les dispositifs d'accompagnement et les points de vue des acteurs

A la demande des associations de consommateurs suite aux coupures d'eau du carême 2020

Produits à partir des données transmises par les exploitants du service public d'eau potable (Odysse et SME) et par la DEAL Martinique.

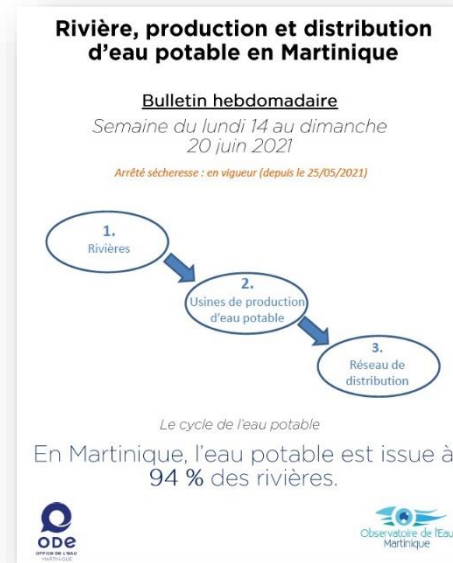
Informations sur :

- l'état des débits des principales rivières,
- la production des principales usines de production d'eau potable,
- l'éventuel déficit en eau par secteurs,
- s'il y a lieu, le nombre d'abonnés dont l'eau a été coupée pour cause de sécheresse,
- les évolutions par rapport à la semaine précédente.

1 seul bulletin réalisé en 2021

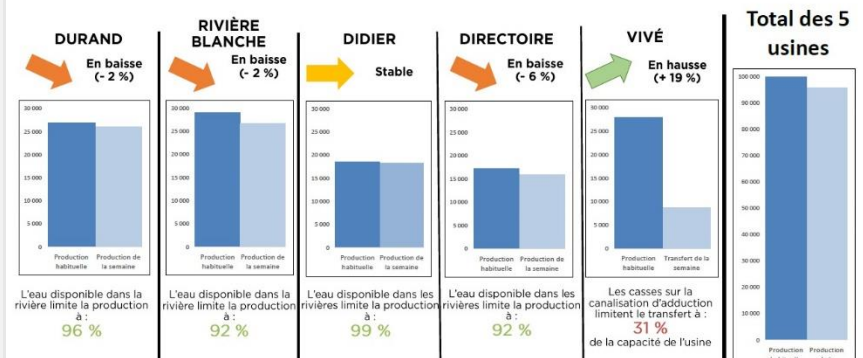
Peu de tension sur l'eau potable durant le carême 2021
Difficulté pour collecter les données auprès des exploitants

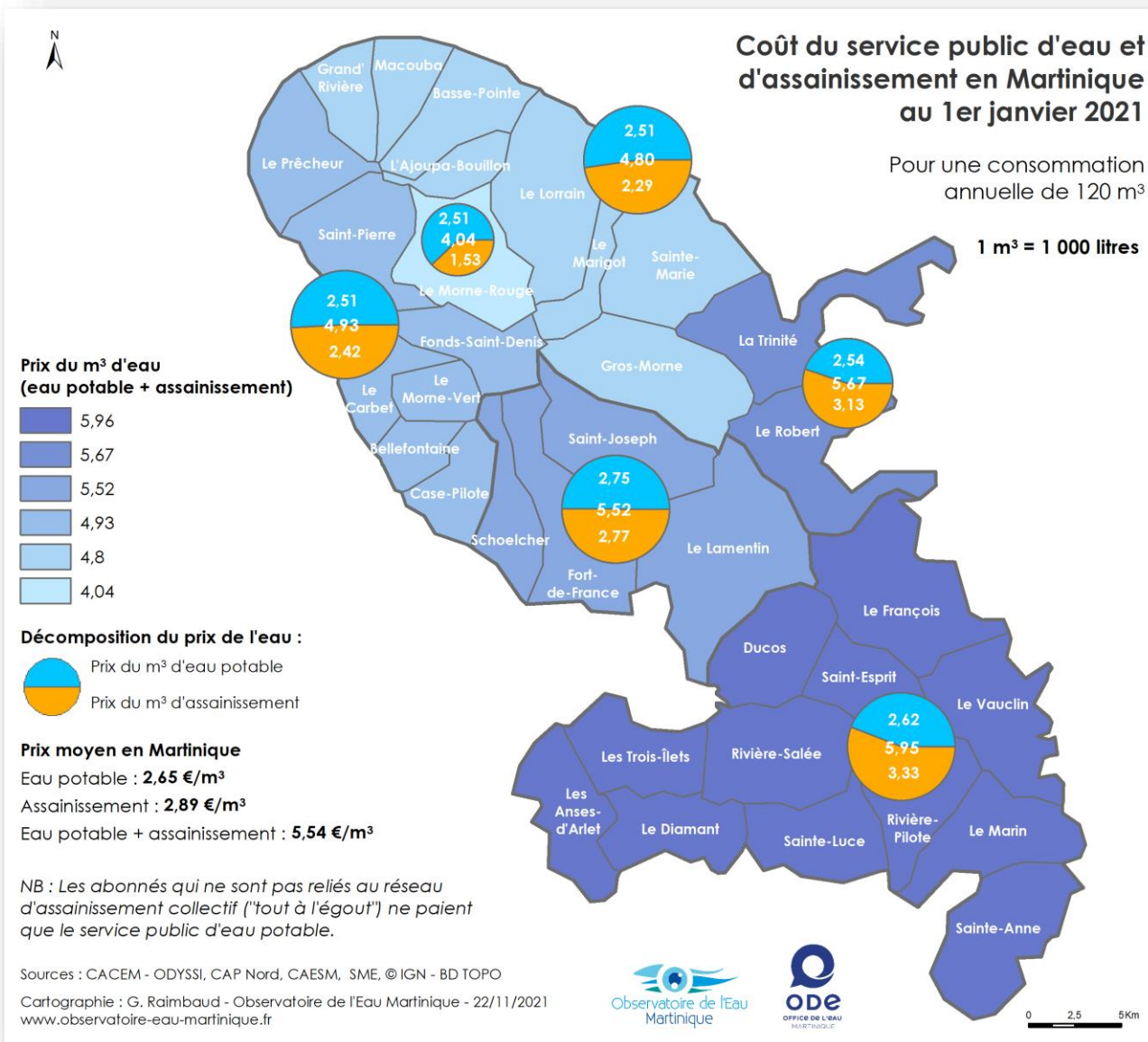
<https://www.observatoire-eau-martinique.fr/services-d-eau-potable-et-d-assainissement/eau-potable/bulletins-hebdomadaires>



2. Évolution de la production d'eau potable depuis la semaine précédente

Les 5 usines de production ci-dessous représentent 85% de la production d'eau potable du territoire. Pour satisfaire les besoins de la population en eau potable à partir de ces 5 usines, il est nécessaire de prélever dans les rivières 100 000 m³ / jour.

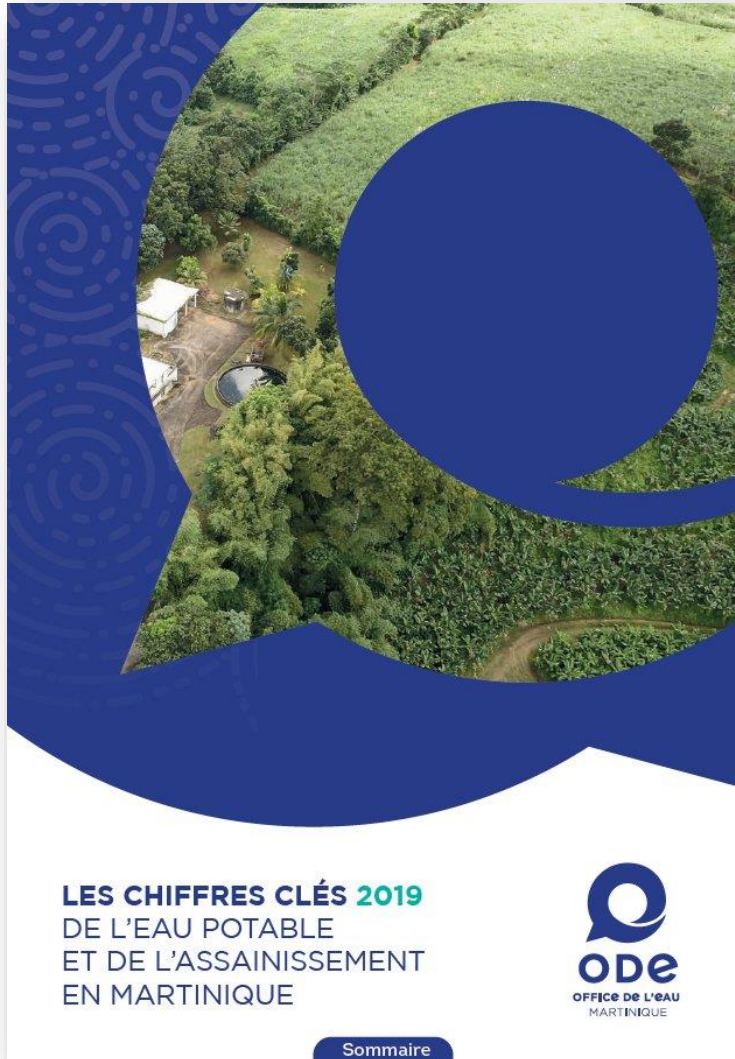




Tous les résultats sont disponibles sur le site de l'Observatoire de l'eau, dans les rubriques prix de l'eau

www.observatoire-eau-martinique.fr/services-d-eau-potable-et-d-assainissement/prix-de-l-eau/prix-de-l-eau-martinique

Les chiffres clés 2019 de l'eau potable et de l'assainissement en Martinique



Publiés en décembre 2021

1 version numérique et 1 version papier

Brochure synthétique de 34 pages reprenant l'ensemble des indicateurs chiffrés relatifs à l'eau potable et l'assainissement en Martinique : prélèvements, réseaux, traitement, qualité de l'eau, volumes, facture d'eau ...

Sources : Rapports Annuels du Délégué des collectivités : CAPNM, CACEM-ODYSSI et CAESM, bases de données nationales, redevances ODE.

Lien d'accès : <https://www.observatoire-eau-martinique.fr/documents/ODE-CHIFFRES-CLES-EAU-POTABLE-ASSAINISSEMENT-2019.pdf>

Perspectives : Publication d'une édition par an. Les chiffres clés 2020 prévue pour la fin du 1er semestre 2022

Les chiffres clés 2019 de l'eau potable et de l'assainissement en Martinique

Un rapide aperçu des chiffres 2019

Eau potable
Assainissement collectif

Eau potable

- Captages
- Protection des captages
- Prélèvements
- Consommation domestique
- Qualité de l'eau potable distribuée
- Abonnés
- Volumes facturés
- Synthèse des prélèvements

• Infrastructures et performances du service public d'eau potable

Assainissement

- Assainissement Collectif
- Infrastructures de collecte
- Stations de traitement des eaux usées publiques (STEU)
- Production des boues de stations de traitement
- Abonnés
- Volume d'eaux usées facturé et traité
- Répartition des abonnés en Assainissement Collectif
- Assainissement Collectif privé
- Assainissement Non Collectif
- Répartition par commune (carte)
- Dispositifs de traitement de l'Assainissement Non Collectif
- Contrôles du Service Public de l'Assainissement Non Collectif (SPANC)
- Coûts de l'Assainissement Non Collectif

Facture d'eau et d'assainissement

- Prix moyen facture 120 m³
- Assainissement Collectif ou Non Collectif ?

4

5

6

7

8

10

11

11

12

13

14

17

18

18

19

23

24

24

25

26

27

28

29

30

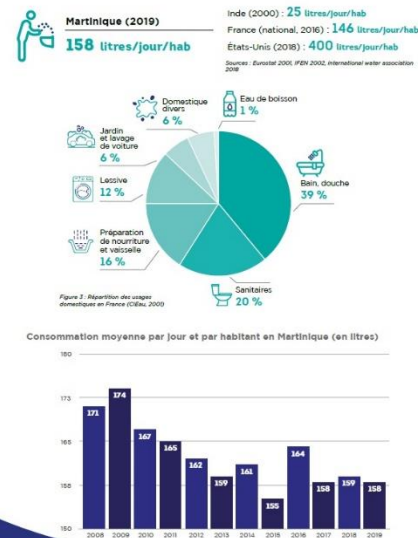
31

32

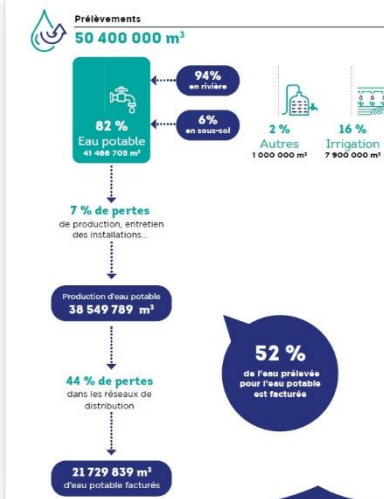
32

33

CONSUMMATION DOMESTIQUE



SYNTHÈSE DES PRÉLÈVEMENTS



Des capacités de traitement hétérogènes



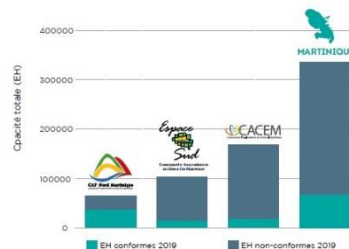
Les 4 plus grosses stations traitent 40 % des effluents (132 500 EH).



Les 80 plus petites stations traitent 9 % des effluents (30 160 EH).

En Martinique, on constate une sur-représentation des très petites stations de traitement. Cela s'explique notamment par l'éclatement urbain et la topographie accidentée.

La conformité du parc des stations de traitement (STEU) publiques (au sens de la Directive Eaux Résiduaires Urbaines, DERU)



ASSAINISSEMENT COLLECTIF

INFRASTRUCTURES DE COLLECTE



Réseaux d'assainissement collectif
864 km / Martinique



303 km CAESM 35 %



332 km CACEM 38 %



229 km CAPNM 27 %



Le linéaire de réseau d'assainissement collectif représente 25 % de celui d'eau potable.



Postes de refoulement
309 / Martinique



122 CAESH 40 %



71 CACEM 23 %



113 CAPNM 37 %

Un poste de refoulement est un système de pompage permettant de renvoyer les eaux usées vers une station de traitement.

- Projet de **visite virtuelle d'une rivière de Martinique** à destination du public scolaire, des enseignants et du grand public (Prestation)
- Projet d'**atlas des cours d'eau de Martinique**
- Création d'une cartographie dynamique des **zones de mouillages** (collaboration DM-ODE)
- Publication d'une **Newsletter trimestrielle** pour présenter les actualités et les études mises en ligne



Programmation 2022

- Alimentation du **portail internet de l'Observatoire de l'eau** et de ses différents outils : site internet, portail cartographique, base documentaire, observatoire du prix de l'eau...
- Publication de la brochure des **chiffres clés de l'eau potable et de l'assainissement en Martinique** (données 2020)
- Publication du **bulletin sur la production et la distribution d'eau potable en Martinique**, en fonction de la situation hydrologique
- Appui technique SIG et données pour les membres de l'Observatoire (réalisation de cartes interactives ou statiques, compilation et transmission de données...)
- Participation aux travaux de **GéoMartinique**, des observatoires locaux (**OMB, OTM...**), des contrats de milieux
- Application Web-SIG ODE-ARS des périmètres de protection des captages ?

- Affirmer le rôle du site de l'Observatoire de l'Eau Martinique comme portail de bassin Martinique au niveau du système d'information sur l'eau.
- Groupe de travail pour la codification SANDRE des données en lien avec le système d'information sur l'eau (notamment sur la thématique assainissement)
- Mettre à disposition sur Naiades, le portail national des données sur la qualité des eaux de surface, l'ensemble des données historiques de la base de donnée chlordécone-eau (issues du Plan chlordécone II)
- Publication d'une **Newsletter trimestrielle** pour présenter les actualités et les études mises en ligne
- Création d'une cartographie dynamique des **zones de mouillages** (collaboration DM-ODE) ?
- Proposition du Carbet des Sciences : mettre à jour la chronique côtière et marine du projet ATOUMO dont les données vont jusqu'à 2014.

Points divers

- Lancement du marché d'actualisation des données cartographiques des biocénoses marines de Martinique, porté par le Parc Naturel Marin de la Martinique. Livraison des données prévues fin 2022
- OMB : Création d'une plateforme de stockage et de restitution des données sur la biodiversité qui constituera le SINP - Système d'Information de l'Inventaire du Patrimoine Naturel (biodiversité et géodiversité) régional



Merci pour votre attention