

RAPPORT ANNUEL 2013

PRIX ET QUALITE DU SERVICE PUBLIC DE L'EAU POTABLE

Conformément au décret n°95-635 du 06 mai 1995 modifié.

Les données techniques contenues dans ce rapport sont tirées ou déduites des comptes – rendus techniques du délégataire du service public de distribution d'eau potable ou transmises par lui ainsi que de la mission de contrôle de l'affermage du SICSM



TABLES DES MATIERES

Contenu

I.	Caractéristiques techniques du service.....	3
II.	La tarification et les recettes du service.....	15
III.	Les indicateurs de performance	18
IV.	Le financement des investissements.....	32
V.	Les actions de solidarité et de coopération décentralisée.....	37
VI.	Récapitulatif des indicateurs de performance 2013-2012	38
VII.	ANNEXE.....	40

A. Territoire desservi (Zone en vert sur la carte ci-dessous)

Deux d'entre elles, Le Lamentin et Saint-Joseph, relèvent de la Communauté d'Agglomération du Centre de la Martinique (CACEM) et bénéficient de ce service par convention avec le Syndicat Intercommunal du Centre et du Sud de la Martinique (S.I.C.S.M).

Périmètre Syndical en couleur verte

- Avenant N°1, qui définit les conditions techniques, financières et contractuelles qui régissent le traitement de la demande d'individualisation de comptage, conformément à la loi du 13 décembre 2000, dite loi SRU.
- Avenant N°2, qui permet d'annexer au contrat d'affermage le règlement de service d'eau potable modifié ainsi que son annexe qui constitue le modèle de convention d'individualisation des contrats de fourniture d'eau.

B. Nombre d'habitants desservis

1. Population du périmètre syndical

Le nombre d'habitants inclus dans le périmètre de gestion est de **218 449** habitants au dernier recensement de l'INSEE (Populations légales des communes en vigueur à compter du 1^{er} janvier 2014 – date de référence statistique : 1^{er} janvier 2011) :

COMMUNES	NBRE TOTAL D'HABITANTS EN 2012	NBRE TOTAL D'HABITANTS EN 2013	Ecart 2013/2012	
			Valeur	%
Anses d'arlet	3904	3924	20	0,51%
Le Diamant	6211	6170	-41	-0,66%
Ducos	17209	17345	136	0,79%
Le François	19547	19182	-365	-1,87%
Le Marin	8851	8712	-139	-1,57%
Rivière Pilote	13325	12971	-354	-2,66%
Rivière Salée	13040	13157	117	0,90%
Le Robert	24095	24208	113	0,47%
Saint-Esprit	9429	9559	130	1,38%
Sainte-Anne	4734	4717	-17	-0,36%
Sainte-Luce	10131	10385	254	2,51%
La Trinité	13965	13740	-225	-1,61%
Les Trois îlets	7734	7714	-20	-0,26%
Le Vauclin	9364	9315	-49	-0,52%
Le Lamentin	39996	40129	133	0,33%
Saint-Joseph	17057	17221	164	0,96%
TOTAL PERIMETRE SYNDICAL	218592	218449	-143	-0,07%

PERIMETRE SYNDICAL	2012	2013	ECART 2013/2012	
			En valeur	En %
POPULATION TOTALE SICSM	161539	161099	-440	-0,27%
POPULATION TOTALE SYNDICAT MIXTE CACEM/SICSM	57053	57350	297	0,52%
POPULATION TOTALE DU PERIMETRE SYNDICAL	218592	218449	-143	-0,07%

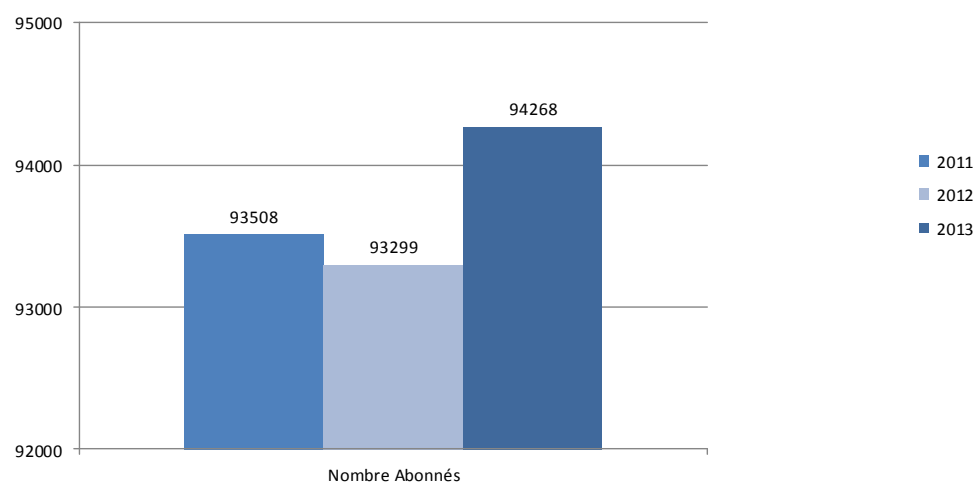
La population du périmètre syndical reste quasiment stable avec une très légère baisse générale observée de -0.07%.

2. Nombre de clients desservis (abonnés)

En 2013, **94 268** clients sont desservis en eau potable. Ils sont répartis comme suit (source SME) :

Abonnés particuliers	-
Clients domestiques	94 183
Clients municipaux * ¹	8
Clients industriels *	36
Clients collectivité *	41
Total	94 268

SYNOPTIQUE DE L'ÉVOLUTION DU NOMBRE D'ABONNÉS ENTRE 2011 ET 2013



On peut dire que le nombre d'abonnés est resté quasi stable avec une faible variation de + 1,04% entre 2012 et 2013 correspondant à 969 abonnés sur les 94 268 que compte le périmètre syndical.

¹ * Clients dont la consommation est supérieure à 6000 m³/an

Nombre d'abonnés desservis par commune pour les années 2009 à 2013

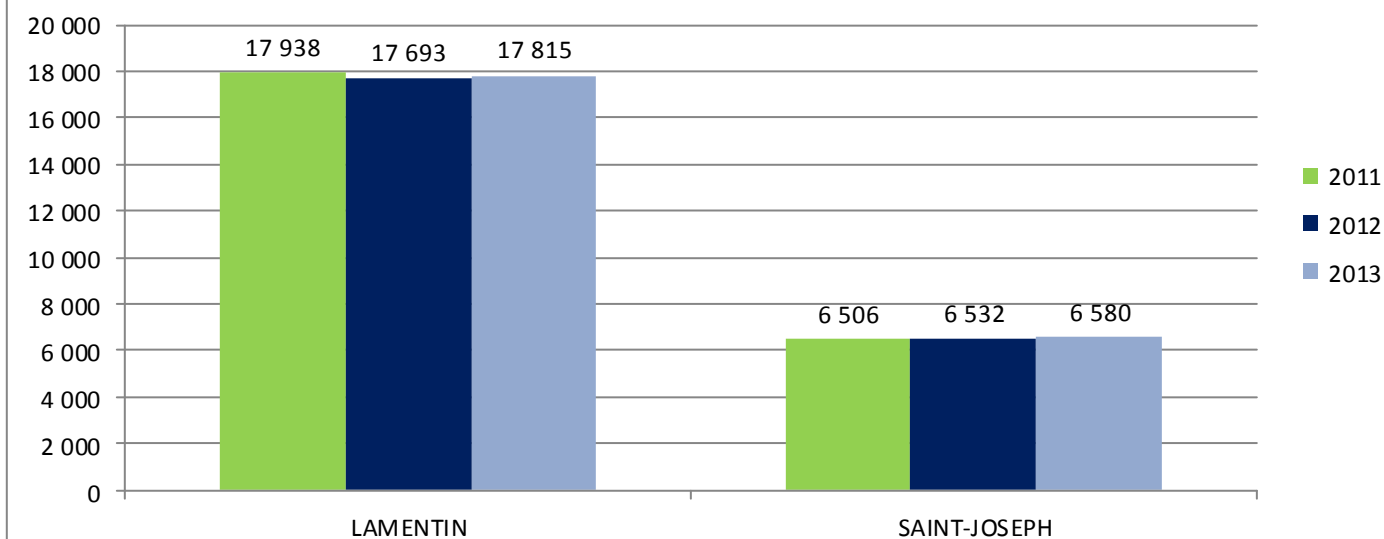
COMMUNE	Log. Insee 1999	2009	2010	2011	2012	2013	Ecart 2013/2012	
							Nb	%
Agence Centre Nord								
LAMENTIN	13450	16 675	17 220	17 938	17 693	17 815	122	0,69%
SAINT-JOSEPH	5940	6 102	6 233	6 506	6 532	6 580	48	0,73%
FRANCOIS	7 196	7 207	7 492	7 610	7 648	7 700	52	0,68%
ROBERT (*)	6 823	7 266	7 407	7 616	7 665	7 798	133	1,74%
TRINITE	5 210	5 261	5 380	5 602	5 469	5 545	76	1,39%
Total	38 619	42 511	43 732	45 272	45 007	45 438	431	0,96%
Agence Sud								
ANSE-D'ARLET	1 605	1 756	1 839	1 924	1 972	1 973	1	0,05%
DIAMANT	1 852	2 717	2 826	2 962	2 919	2 948	29	0,99%
TROIS-ILETS	2 559	3 255	3 440	3 613	3 686	3 691	5	0,14%
RIVIERE-SALEE	4 843	5 760	5 873	6 050	6 028	6 056	28	0,46%
DUCOS	5 579	6 755	7 166	7 422	7 491	7 619	128	1,71%
SAINT-ESPRIT	3 112	3 693	3 767	3 922	3 993	4 104	111	2,78%
MARIN	2 925	3 985	4 045	4 207	4 121	4 144	23	0,56%
RIVIERE-PILOTE	5 058	5 392	5 488	5 644	5 624	5 666	42	0,75%
SAINTE-LUCE	3 546	4 568	4 807	5 082	4 970	5 120	150	3,02%
SAINTE-ANNE	2 252	2 673	2 685	2 720	2 741	2 764	23	0,84%
VAUCLIN	4 197	4 320	4 532	4 690	4 747	4 745	-2	-0,04%
Total	37 528	44 874	46 468	48 236	48 292	48 830	538	1,11%
TOTAL	76 147	87 385	90 200	93 508	93 299	94 268	969	1,04%

* : Robert = INSEE moins estimation population Vert-Pré

Les abonnés des quartiers des communes suivantes appartenant au Syndicat, ne font pas partie du service affermé :

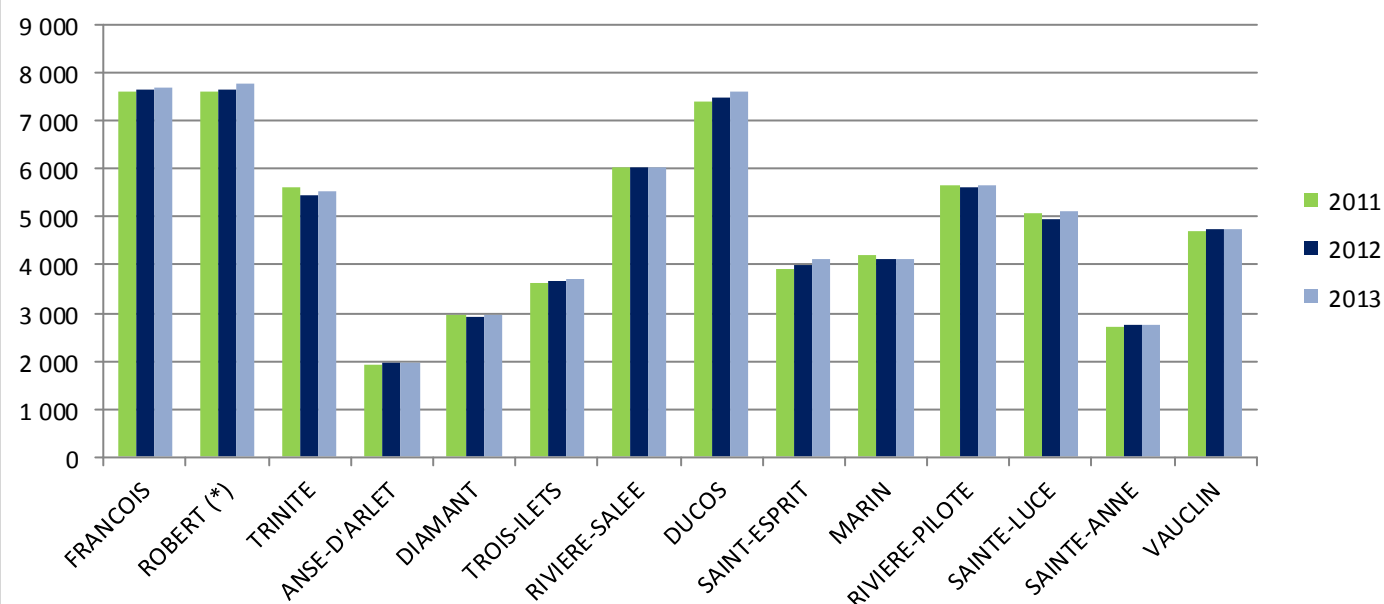
- Robert : Vert-Pré,
- Trinité : Descossières, Bellevue, Maximin.

Synoptique de l'évolution du nombre d'abonnés entre 2011 et 2013 (Lamentin et Saint-Joseph)



Le nombre d'abonnés est quasi stable sur ces deux communes depuis trois ans.

Synoptique de l'évolution du nombre d'abonnés entre 2011 et 2013 (périmètre syndical hors Lamentin et Saint-Joseph)



A l'exception des communes Ducos et Sainte Luce (+ 110 abonnés), on constate une stabilité générale du nombre d'abonnés dans chacune des communes du périmètre syndical.

C. Les ressources

L'alimentation en eau potable du SICSM est assurée à partir de trois ressources :

- Rivière Blanche, ressource principale d'eau potable propre au SICSM (62,9% de la production en 2013)
- Rivière Lézarde, ressource propre au SICSM (37% de la production en 2013)
- Rivière Capot, un achat d'eau en gros à l'usine de VIVE qui appartient au Conseil Général (16 % de la production en 2013)

Un achat d'eau limité est effectué auprès de la SMDS (à partir du réseau du Syndicat des Communes du Nord Atlantique SCNA) via la SMDS pour 0,3% de la production.

VOLUMES PRODUITS ET ACHETES (m ³)							
Mois	Rivière Blanche	Directoire	Total SICSM	Achat Cosmy	Achat SMDS	Total Achats d'eau	Total Production
Janvier	897 625	542 754	1 440 379	112 600	9 999	122 599	1 562 978
Février	798 155	503 838	1 301 993	115 700	6 355	122 055	1 424 048
Mars	879 426	479 134	1 358 560	274 100	4 080	278 180	1 636 740
Avril	793 219	417 340	1 210 559	217 500	6 037	223 537	1 434 096
Mai	906 912	463 454	1 370 366	137 400	3 352	140 752	1 511 118
Juin	851 168	506 771	1 357 939	141 965	3 696	145 661	1 503 600
Juillet	851 188	522 014	1 373 202	193 000	4 665	197 665	1 570 867
Aout	865 189	524 258	1 389 447	228 500	4 555	233 055	1 622 502
Septembre	845 266	504 090	1 349 356	187 500	4 955	192 455	1 541 811
Octobre	855 378	499 886	1 355 264	200 100	4 299	204 399	1 559 663
Novembre	799 773	506 423	1 306 196	163 700	6 646	170 346	1 476 542
Décembre	817 042	513 041	1 330 083	149 900	5 208	155 108	1 485 191
Total 2013 <i>part</i>	10 160 341 62,9 %	5 983 003 37,0 %	16 143 344 88,0 %	2 121 965 11,5 %	63 847 0,3 %	2 185 812 11,9 %	18 329 156

Le volume total produit par le SICSM en 2013 est de 16 143 344 m³, le volume acheté est lui de 2 185 812 m³ soit un total de volumes produits de **18 329 156 m³**.

VARIATION DES DONNEES DE LA PRODUCTION ENTRE 2012 ET 2013

	Rivière Blanche	Directoire	Total SICSM	Achat COSMY	Achat SMDS	Total achats d'eau	Total Production
Total 2013	10 160 341	5 983 003	16 143 344	2 121 965	63 847	2 185 812	18 329 156
Rappel 2012	10 061 468	5 852 097	15 913 565	2 972 500	89 093	3 061 593	18 975 158
Variation 2013/2012	0,97%	2,19%	1,42%	-40,08%	-40%	-40%	-3,52%

La variation des composantes de la production d'eau potable (Production SICSM et achats extérieurs) entre 2013 et 2012 est de - 3,52%, soit - 646 000 m3.

On peut noter un recul du volume d'achat d'eau de -40% entre 2012 et 2013, qui pourrait s'expliquer par une augmentation de la production du sicsm.

VARIATION DES DONNEES DES VOLUMES PRELEVES ENTRE 2012 ET 2013

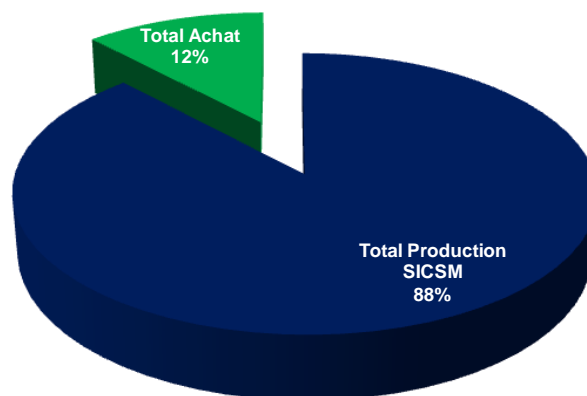
Volumes prélevés	2012	2013	Ecart	
			En valeur	En %
Rivière Blanche	10 665 918	10 375 013	- 290 905	-2,72%
Directoire	6 144 566	6 263 125	+ 118 559	+ 1,92%
TOTAL	16 810 484	16 638 141	- 172 343	- 1,02%

On peut dire avec cette variation de - 1 % que les volumes prélevés restent quasi stables.

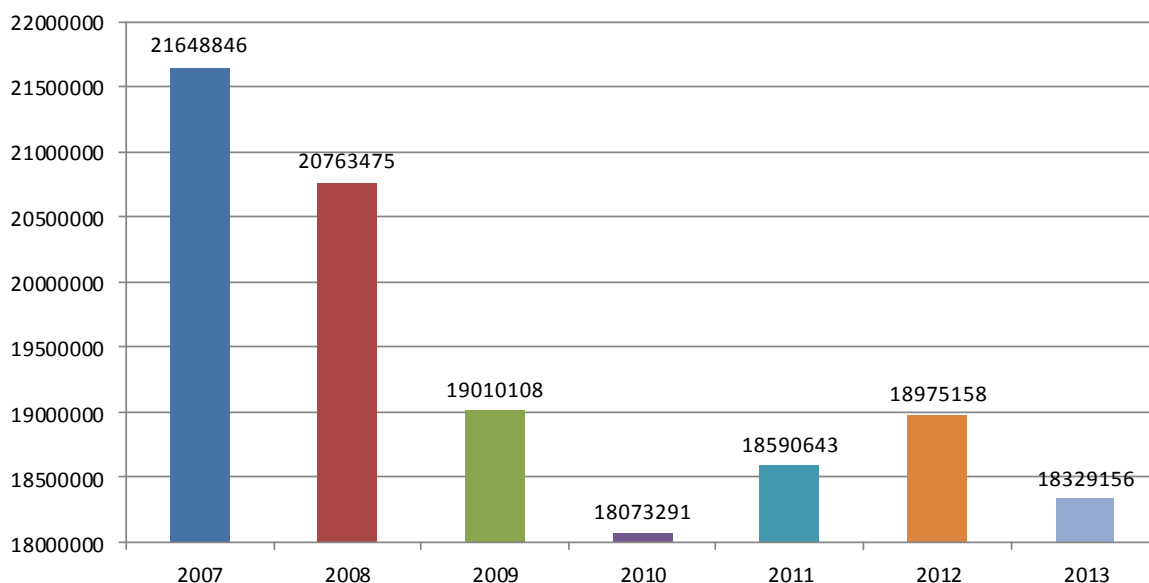
PART DES ACHATS DANS LE VOLUME TOTAL PRODUIT

En 2013 les achats d'eau réalisés par le S.I.C.S.M représentent 12 % de la production totale contre 14 % en 2012.

**Synoptique du total des volumes produits
exercice 2013**



Synoptique de la production totale entre 2007 et 2013



On peut observer une production moyenne entre 2011 et 2013 de 18 600 000 m³

D. Volumes vendus au cours de l'exercice 2013

Le SICSM procède à la vente d'eau à la SMDS pour la ville de Schoelcher et au SCNA pour alimenter le quartier Vert-Pré au Robert à partir de deux comptages situés sur ses équipements d'adductions.

	Volumes vendus (m3/an)
Aux abonnés domestiques	10 265 491
Aux abonnés collectivités/indust (>6000m3/an)	1 525 420
Aux gros consommateurs domestiques	86 043

Variation des volumes vendus au cours des six dernières années

	2008	2009	2010	2011	2012	2013
Volumes domestiques	11 251 750	11 601 758	10 985 367	10 420 235	10 596 094	10 265 491
Volumes Domestique *	45 884	98 290	112 963	121 268	102 074	86 043
Volumes industriels *	920 192	907 120	967 773	1 009 635	867 755	667 003
Volumes Logement / collectivités *	791 645	720 096	622 020	803 957	880 244	858 417
Total	13 009 471	13 327 264	12 688 123	12 355 095	12 446 167	11 876 954
Variation	- 2,42 %	+ 2,44 %	-4,00 %	- 2,6 %	+ 0,7 %	-4,57%
<i>Consommation domestique unitaire (m³/an)</i>	131	131	122	111	114	109
<i>Consommation moyenne unitaire (m³/an)</i>	151	153	140	132	133	126

* gros consommateurs dont la consommation est supérieure à 6000 m³/an

VARIATION DES DONNEES DES VOLUMES VENDUS ENTRE 2012 ET 2013

			Ecart	
	2012	2013	En valeur	En %
Volumes domestiques	10 567 087	10 265 491	-301 596	-2,85%
Volumes Domestiques >6000 m ³ /an	102 074	86043	-16 031	-15,7%
Volumes industriels	899 757	667 003	-232 754	-25,8%
Volumes Logement/collectivités	877 403	858 417	-18 986	-2,16%
<i>Sous total Gros consommateurs</i>	1 879 234	1 611 463	-267 771	-14,2%

On constate une décroissance importante des volumes vendus à partir de 2009, qui s'explique par le fait que pour la ville de Schoelcher il y a un achat d'eau trois fois moins important aujourd'hui à la collectivité SICSM. Cette situation s'accompagne plus généralement par un changement de comportement dans la consommation de l'eau domestique. Aujourd'hui les abonnés s'équipent d'avantage de récupérateurs d'eaux de pluie avec l'objectif de réduire leur consommation d'eau.

Entre 2012 et 2013 le total du volume vendu est en baisse(-4,57%). Cette baisse est davantage observée pour les volumes vendus aux gros consommateurs (- 14,2%).

E. Le réseau

La longueur totale du réseau géré par le Syndicat Intercommunal du Centre et du Sud est 2 113 kilomètres (hors branchements).

Evolution du linéaire de canalisations de desserte (km)							
Années	2007	2008	2009	2010	2011	2012	2013
conduites de réseau	2020	2 002	2 019	2 033	2 062	2 073	2 113
branchements	6158	621	628	638	645	654	660
total	2 635	2 623	2 647	2 671	2707	2 727	2 773

Pyramide des compteurs de vente d'eau

Au 31/12/2013 la répartition des compteurs de vente d'eau aux abonnés par année et par diamètre est la suivante :

Age des compteurs	>= 15 yc ND	14	13	12	11	10	9	8	7	6	5	4	3	2	1	
Année / Diamètre	1999 et antérieur	2000	2001	2002	2003	2004	2005	2006	2007	2008	2009	2010	2011	2012	2013	Total
15	9258	1314	2747	2935	4895	6938	6247	5432	4814	5358	3592	11030	12777	7011	7926	92274
20	172	13	33	27	30	28	64	31	24	28	18	29	28	79	69	673
30	89	15	10	19	14	12	21	31	33	25	16	18	24	29	33	389
40	189	20	22	24	24	18	28	27	35	43	27	37	33	49	32	608
60	36	8	3	2	6	1	6	7	10	8	7	4	3	7	25	133
80	12	1	1	3	4	5	7	8	13	18	9	1	6	5	12	105
100	17	1	1		1	6		1	5	6	1	7	5	7	4	62
150	2													1		3
Total par année	9775	1372	2817	3010	4974	7008	6373	5537	4934	5486	3670	11126	12876	7188	8101	94247

On peut noter qu'environ 80% du parc de compteurs a moins de 10 ans (tous diamètres confondus). Par ailleurs, entre 2004 et 2013 le total des compteurs renouvelés est de 72 299 soit un peu plus de 8033 remplacements par an.

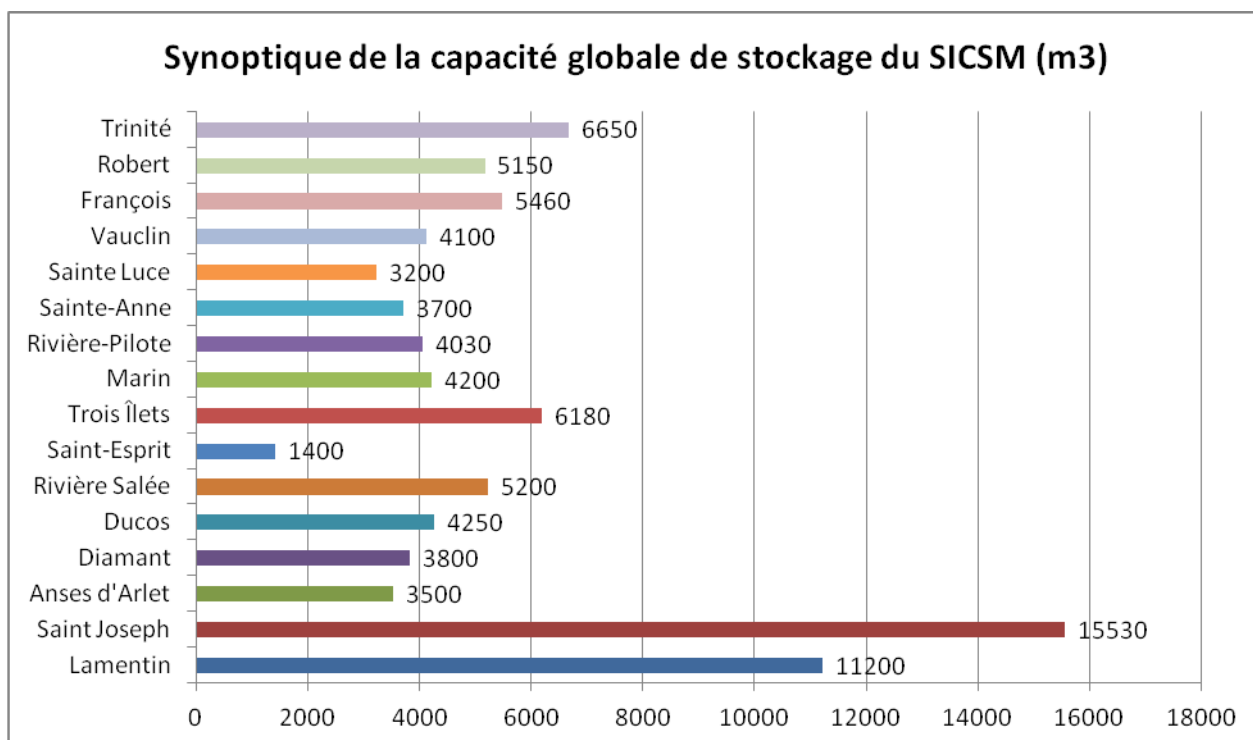
F. Les réservoirs

Le Syndicat Intercommunal du Centre et du Sud (SICSM) avec ses 16 Communes compte, au 31 décembre 2013, 157 Réservoirs de stockage. Leur **capacité globale totale de stockage est de 87 550 m³** pour 94 268 abonnés. Considérant une facture annuelle de 120 m³, une capacité de stockage par abonné de 0,92 m³ (920 litres) on peut dire que la capacité de stockage actuelle permet une réserve d'eau de plus d'une journée mais inférieure à trois jours.

Le SICSM envisage la construction de nouveaux réservoirs à moyen terme :

- Morne WAN commune de Rivière Pilote
- Directoire commune du Lamentin
- Morne Pitault commune de Ducos
- Acajou commune du Lamentin
- Morne Vent commune de Rivière Pilote
- L'Epinay commune de Sainte Luce

Ces projets devraient permettre de renforcer la capacité globale de stockage.



II. La tarification et les recettes du service

A. La tarification

1. Les éléments relatifs au prix du mètre cube d'eau

Au 1^{er} janvier 2013 les éléments relatifs au prix de l'eau sont les suivants :

Part du délégataire

Abonnement semestriel

Consommation tranche de 0-25 m³ / semestre

Consommation tranche de 26-50 m³ / semestre

Consommation tranche de 51-3000 m³ / semestre

Part de la collectivité

Consommation tranche de 0-50 m³ / semestre

Consommation tranche de 51-3000 m³ / semestre

Organismes publics

Redevance pollution

Taxe prélèvement

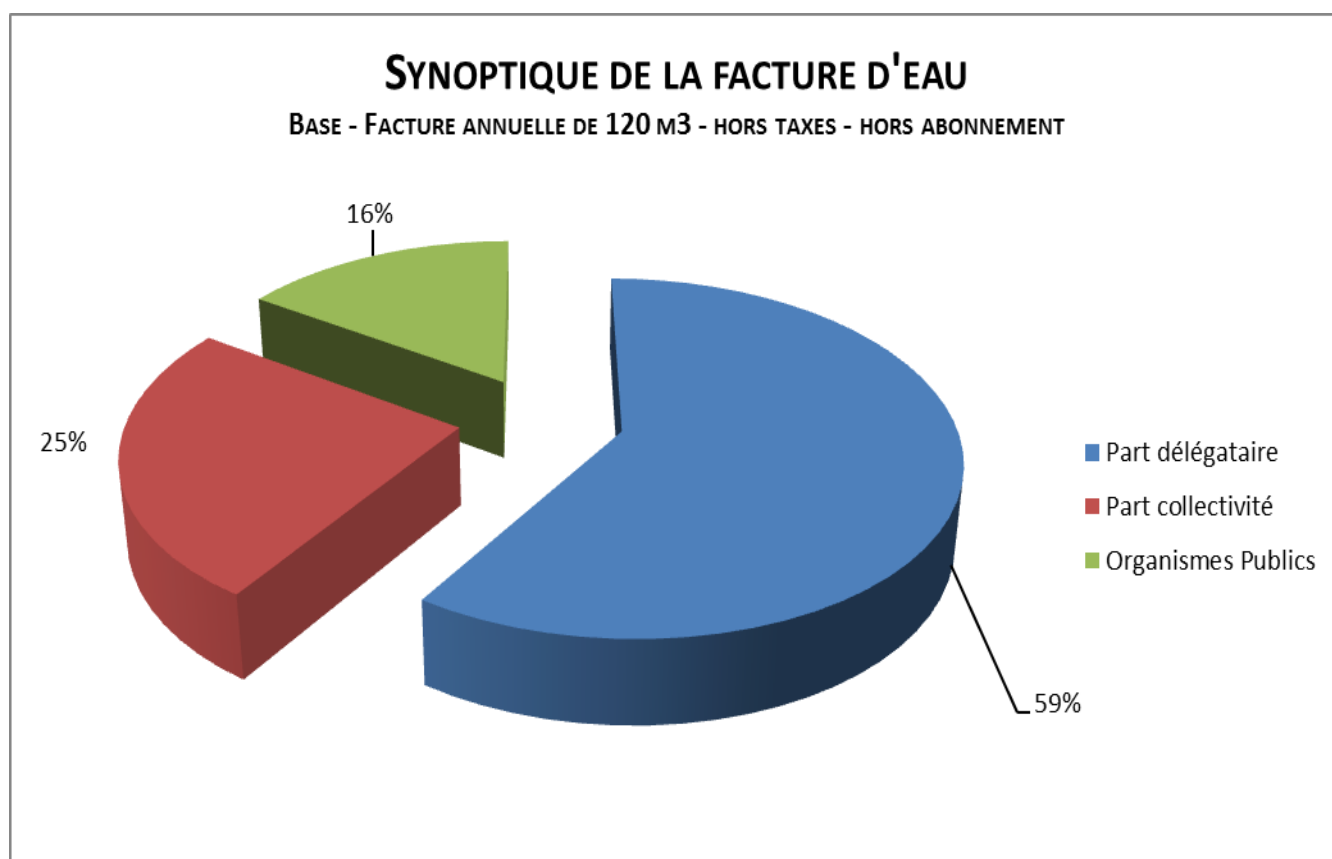
Droit additionnel à l'octroi de mer : 1,5%

TVA à 2,1%

2. La facture d'eau

Trois grandes composantes de la facture d'eau :

- ☐ Part du délégataire (S.M.E)
- ☐ Part de la collectivité (S.I.C.S.M)
- ☐ Part des organismes publics (O.D.E, Région)



FACTURE D'EAU TYPE

Facture annuelle d'un client ayant consommé 120 m³

établie sur la base des tarifs au 1er janvier 2014

	M ³	Prix unitaire 2014	Montant 2014	Prix unitaire 2013	Montant 2013	Evolution 2014/2013
SICSM						
DISTRIBUTION DE L'EAU POTABLE						
Part du délégataire						
Abonnement semestriel		21,64	43,28	21,44	42,88	0,9%
Consommation tranche 0-25m ³ / semestre	50	1,2144	60,72	1,2025	60,13	1,0%
Consommation tranche 26-50 m ³ / semestre	50	1,6192	80,96	1,6033	80,17	1,0%
Consommation tranche 51-3000 m ³ / semestre	20	1,6895	33,79	1,6736	33,47	1,0%
Part de la Collectivité						
Abonnement semestriel						
Consommation tranche 0-50 m ³ / semestre	100	0,6083	60,83	0,6083	60,83	
Consommation tranche 51-3000 m ³ / semestre	20	0,6403	12,80	0,6403	12,80	
Organismes publics						
Redevance Pollution	120	0,2500	30,00	0,25	30,00	
Taxe Prélèvement	120	0,1450	17,40	0,09	10,80	61,1%
Droit Additionnel à l'Octroi de Mer : 1,5%			5,10		4,97	2,6%
Sous-total hors TVA			344,88		336,05	2,6%
TVA à 2,1 %			7,14		6,95	2,6%
Sous-total TTC "eau"			352,01		343,00	2,6%
Soit le m³ TTC hors abonnement			2,56		2,49	2,9%
Soit le m³ TTC avec abonnement			2,93		2,86	2,6%

B. Les recettes du service

Part collectivité sur le prix de l'eau	Année 2013
Surtaxe reversée au SICSM	8 124 948 €
TVA reversée au SICSM	463 845 €
Produits exceptionnels	291 663 €

III. Les indicateurs de performance

L'ONEMA (*Office national de l'eau et des milieux aquatiques*) a réalisé son premier rapport paru en février 2012. Il a été établi à partir des données disponibles dans la base de l'observatoire au mois d'octobre 2011 : 4 214 services d'eau potable et 4 281 services d'assainissement collectif, couvrant respectivement 70% de la population pour l'eau et 59% pour l'assainissement collectif.

Par ailleurs, un portail documentaire (www.eaufrance.fr) permet de consulter les indicateurs de performance pour l'eau potable et l'assainissement à l'échelle nationale. Les données peuvent être consultées, puisqu'elles sont mises à jour progressivement depuis l'année 2011.

Ces informations permettent d'apprécier la situation du service de la collectivité SICSM par rapport à des valeurs moyennes.

A. La qualité des eaux distribuées

Analyses	Pourcentage de prélèvements jugés conformes à la réglementation en vigueur
Microbiologie	99,7 %
Paramètres physico-chimiques	97,4 %

Ces paramètres portent sur les eaux distribuées et dans le cadre du contrôle sanitaire.

Avec deux indicateurs proches du 100%, on peut dire que l'eau distribuée par la collectivité répond aux normes de potabilité. La potabilité de l'eau est définie au regard de toute une série de paramètres :

- ☐ des paramètres microbiologiques : bactéries, qui témoignent d'une contamination fécale (coliformes et streptocoques fécaux...) ;
- ☐ des paramètres chimiques : plomb, mercure, chlore, nitrates, pesticides... ;
- ☐ des indicateurs de radioactivité ;
- ☐ des paramètres organoleptiques : odeur, couleur, saveur.

Pour chacun des paramètres, des seuils sont imposés.

La SME assure en complément du contrôle sanitaire des autorités de l'Etat (ARS), un autocontrôle permanent de la qualité de l'eau.

Ci-après un tableau récapitulatif de l'ensemble des contrôles réalisés à la ressource, sur l'eau produite et sur l'eau distribuée :

	Contrôle sanitaire	Surveillance aléatoire autocontrôle	Analyses supplémentaires
Microbiologie	308	1715	38
Physico-chimique	308	1715	38

Les paramètres ayant fait l'objet d'au moins une non-conformité aux limites de qualité sont les suivantes :

Paramètre mini/maxi	Nbre de non-conformité	Valeur du seuil
Turbidité (3,5NTU)	8 (dépassements de référence)	1 NTU
Tous les résultats sont néanmoins conformes		

B. Connaissance et gestion patrimoniale

Avant 2013

L'indice de connaissance et de gestion patrimoniale des réseaux du service est de : 70%.

Pour information, cet indice est de 69% au niveau national (Observatoire national des services publics d'eau et d'assainissement).

La valeur de cet indice est comprise entre 0 et 100 avec le barème suivant :
0 point : absence de plan du réseau ou plan couvrant au moins de 95 % du linéaire de desserte ;
10 points : existence d'un plan du réseau couvrant au moins de 95 % du linéaire estimé du réseau de desserte ;
20 points : mise à jour du plan au moins annuelle.

Ces derniers 20 points doivent être obtenus avant que le service puisse bénéficier des points supplémentaires suivants :

Informations sur les éléments constitutifs du réseau

- + 10 : informations structurelles complètes sur chaque tronçon (diamètre, matériau)
- + 10 : connaissance pour chaque tronçon de l'âge des canalisations
- + 10 : localisation et description des ouvrages annexes (vannes de sectionnement, ventouses, compteurs de sectorisation....) et des servitudes
- + 10 : localisation des branchements sur la base du plan cadastral

Informations sur les interventions sur le réseau

- + 10 : localisation et identification des interventions (réparations, purges, travaux de renouvellement)
- + 10 : existence et mise en œuvre d'un programme pluriannuel de renouvellement des branchements
- + 10 : existence d'un plan pluriannuel de renouvellement des canalisations (programme détaillé assorti d'un estimatif portant sur au moins 3 ans)
- + 10 : mise en œuvre d'un plan pluriannuel de renouvellement des canalisations.

Les grands ouvrages (réservoirs, stations de traitement, pompages....) ne sont pas pris en compte pour le calcul de cet indice.

A partir de 2013, l'indice de connaissance et de gestion patrimoniale des réseaux P 103.2B.

Rappel :

Finalité

Evaluer le niveau de connaissance des réseaux d'eau potable, s'assurer de la qualité de la gestion patrimoniale, et suivre leur évolution.

L'indice valorisé à 40 points ou plus rend compte de l'existence du descriptif détaillé des ouvrages de transport et de distribution d'eau défini dans les articles L2224-7-1 et D2224-5-1 du C.G.C.T.

Règles de calcul

Indice obtenu en faisant la somme des points indiqués dans les parties A, B et C décrites ci-dessous et avec les conditions suivantes :

- Les 30 points d'inventaire des réseaux (**partie B**) ne sont comptabilisés que si les 15 points des plans de réseaux (**partie A**) sont acquis.
- Les 75 points des autres éléments de connaissance et de gestion des réseaux (**partie C**) ne sont comptabilisés que si au moins 40 des 45 points de l'ensemble plans des réseaux et inventaire des réseaux (**parties A + B**) sont acquis.

Partie A : Plan des réseaux (15 points)

- 10 points (VP.236) : Existence d'un plan des réseaux de transport et de distribution d'eau potable mentionnant, s'ils existent, la localisation des ouvrages principaux (ouvrage de captage, station de traitement, station de pompage, réservoir) et des dispositifs généraux de mesures que constituent par exemple le compteur du volume d'eau prélevé sur la ressource en eau, le compteur en aval de la station de production d'eau, ou les compteurs généraux implantés en amont des principaux secteurs géographiques de distribution d'eau potable

- **5 points (VP.237) : Définition d'une procédure de mise à jour du plan des réseaux** afin de prendre en compte les travaux réalisés depuis la dernière mise à jour (extension, réhabilitation ou renouvellement de réseaux) ainsi que les données acquises notamment en application de l'article R.554-34 du code de l'environnement. La mise à jour est réalisée au moins chaque année

Nota : La définition d'une telle procédure suppose qu'elle existe et soit mise en œuvre. En l'absence de travaux, la mise à jour annuelle est considérée comme effectuée.

Partie B : Inventaire des réseaux (30 points)

- **10 points (VP.238, VP.239 et VP.240) - les 10 points sont acquis si les 2 conditions suivantes sont remplies :**

- **Existence d'un inventaire des réseaux** identifiant les tronçons de réseaux avec mention du linéaire de la canalisation, de la catégorie de l'ouvrage définie en application de l'article R. 554-2 du code de l'environnement ainsi que de la précision des informations cartographiques définie en application du V de l'article R. 554-23 du même code (VP.238) et **pour au moins la moitié du linéaire total des réseaux**, les informations sur les matériaux et les diamètres des canalisations de transport et de distribution (VP.239)
- **La procédure de mise à jour** du plan des réseaux est complétée en y intégrant la mise à jour de l'inventaire des réseaux. (VP.240)

- **De 1 à 5 points (VP.239) :** Lorsque les informations sur les matériaux et les diamètres, sont rassemblées pour la moitié du linéaire total des réseaux, **un point supplémentaire est attribué chaque fois que sont renseignés 10% supplémentaires du linéaire total, jusqu'à 90%.**

Le cinquième point est accordé lorsque les informations sur les matériaux et les diamètres sont rassemblées pour au moins 95% du linéaire total des réseaux :

Matériaux et diamètres connus pour 60% à 69,9% du linéaire des réseaux : 1 point supplémentaire
Matériaux et diamètres connus pour 70% à 79,9% du linéaire des réseaux : 2 points supplémentaires
Matériaux et diamètres connus pour 80% à 89,9% du linéaire des réseaux : 3 points supplémentaires
Matériaux et diamètres connus pour 90% à 94,9% du linéaire des réseaux : 4 points supplémentaires
Matériaux et diamètres connus pour au moins 95% du linéaire des réseaux : 5 points supplémentaires

- De 0 à 15 points (VP.241) :

L'inventaire des réseaux mentionne la date ou la période de pose des tronçons identifiés à partir du plan des réseaux, la moitié (50%) du linéaire total des réseaux étant renseigné. Lorsque les informations sur les dates ou périodes de pose sont rassemblées pour la moitié du linéaire total des réseaux, un **point supplémentaire est attribué chaque fois que sont renseignés 10% supplémentaires du linéaire total, jusqu'à 90%**. Le cinquième point est accordé lorsque les informations sur les dates ou périodes de pose sont rassemblées pour au moins 95% du linéaire total des réseaux :

Dates ou périodes de pose connues pour moins de 50% du linéaire des réseaux : 0 point
 Dates ou périodes de pose connues pour 50% à 59,9% du linéaire des réseaux : 10 points
 Dates ou périodes de pose connues pour 60% à 69,9% du linéaire des réseaux : 11 point
 Dates ou périodes de pose connues pour 70% à 79,9% du linéaire des réseaux : 12 points
 Dates ou périodes de pose connues pour 80% à 89,9% du linéaire des réseaux : 13 points
 Dates ou périodes de pose connues pour 90% à 94,9% du linéaire des réseaux : 14 points
 Dates ou périodes de pose connues pour au moins 95% du linéaire des réseaux : 15 points

Partie C : Autres éléments de connaissance et de gestion des réseaux (75 points)

- 10 points (VP.242) : Le plan des réseaux précise la localisation des ouvrages annexes (vannes de sectionnement, ventouses, purges, poteaux incendie, ...) et, s'il y a lieu, des servitudes instituées pour l'implantation des réseaux

- 10 points (VP.243) : Existence et mise à jour au moins annuelle d'un inventaire des pompes et équipements électromécaniques existants sur les ouvrages de stockage et de distribution

Nota : en l'absence de modifications, la mise à jour est considérée comme effectuée

- 10 points (VP.244) : Le plan des réseaux mentionne la localisation des branchements; (**seuls les services ayant la mission distribution sont concernés par cet item**)

- 10 points (VP.245) : Un document mentionne pour chaque branchement les caractéristiques du ou des compteurs d'eau incluant la référence du carnet métrologique et la date de pose du compteur ; (**seuls les services ayant la mission distribution sont concernés par cet item**)

- 10 points (VP.246) : Un document identifie les secteurs où ont été réalisées des recherches de pertes d'eau, la date de ces recherches et la nature des réparations ou des travaux effectués à leur suite

- 10 points (VP.247) : Maintien à jour d'un document mentionnant la localisation des autres interventions sur le réseau telles que réparations, purges, travaux de renouvellement

- 10 points (VP.248) : Existence et mise en œuvre d'un programme pluriannuel de renouvellement des canalisations (programme détaillé assorti d'un estimatif portant sur au moins 3 ans)

- 5 points (VP.249) : Existence et mise en œuvre d'une modélisation des réseaux, portant sur au moins la moitié du linéaire de réseaux et permettant notamment d'apprécier les temps de séjour de l'eau dans les réseaux et les capacités de transfert des réseaux

La connaissance et la gestion patrimoniales sont une problématique centrale de la politique des services publics d'eau. Cet indice évalue le niveau de connaissance des réseaux et la qualité de la gestion patrimoniale.

Le SICSM doit poursuivre ses efforts pour l'amélioration de cette donnée.

L'indice pour 2013 est de : **95/120 points**

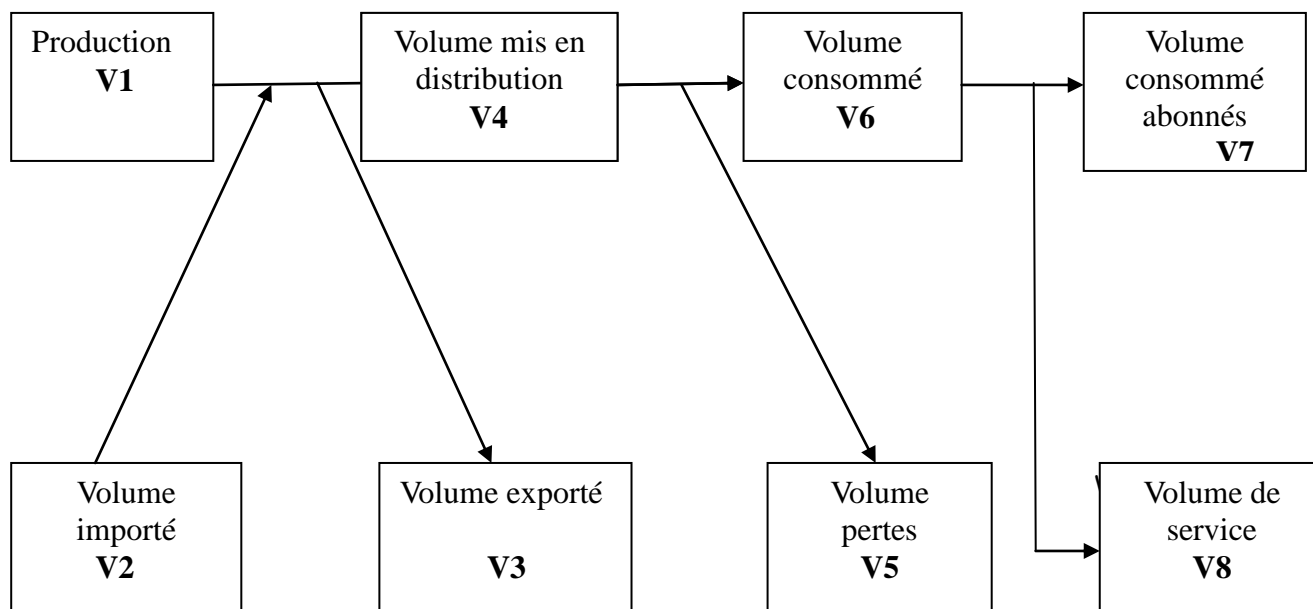
L'indice pour la France entière est de 101/120 points.

C. Le rendement du réseau

Volume produit (V1)	16 177 298
Volume importé (V2)	2 185 812
Volume exporté (V3)	985 170
Volume mis en distribution (V4)	17 377 939
Volume de pertes (V5)	4 895 457
Volume total consommé (V6)	12 487 482
Volume consommé par les abonnés (V7)	11 896 149
Volume de service du réseau (V8)	118 906
Rendement du réseau	73,3%

Le rendement du réseau a été calculé de la façon suivante :

$$\text{Rdt} = \frac{(V6 + V3)}{(V1 + V2)}$$

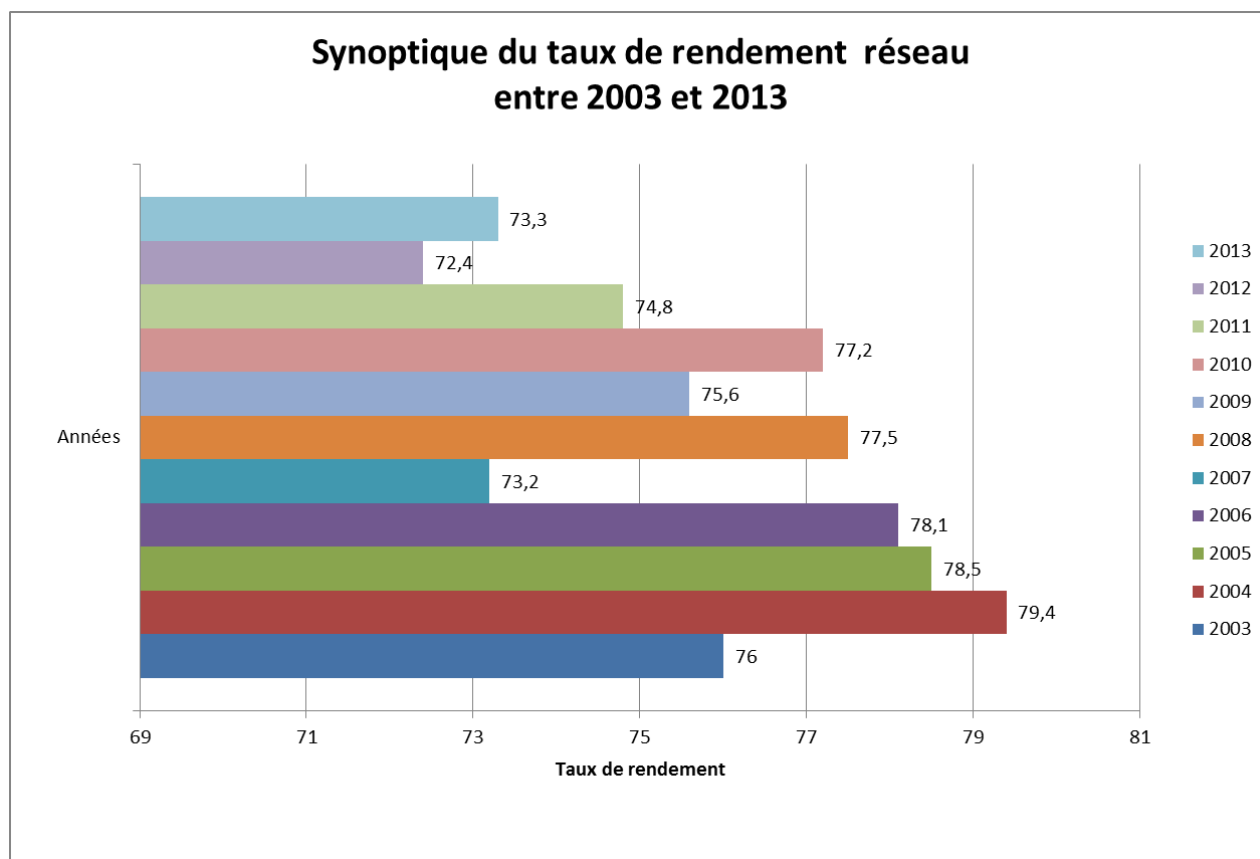


Le rendement contractuel de 81%, exigible depuis 2006 n'a toujours pas été atteint par la SME.

- **volume produit (V1)** : volume issu des ouvrages de production du service pour être introduit dans le réseau de distributions
- **volume importé (V2)** : volume d'eau potable en provenance d'un service d'eau extérieur
- **volume exporté (V3)** : volume d'eau potable livré à un service d'eau extérieur
- **volume mis en distribution (V4)** : se calcule de la façon suivante :

$$(V1 + V2) - V3$$
- **volume de pertes** : se calcule en faisant $V6 - V4$
- **volume consommé pour les abonnés (V7)** : ce volume résulte des relevés des appareils de comptage des abonnés
- **volume de service du réseau (V8)** : volume utilisé pour l'exploitation du réseau de distribution (purges, lavages.....), ce volume est un volume estimé

Graphique de la variation des rendements depuis 2003



Le 1^{er} rapport de l'ONEMA basé sur une analyse des données de 2009 montre un rendement moyen de 76%. La collectivité affiche en 2013 un rendement de 73,3%, en hausse de +1,24 % par rapport à 2012. Il faut noter que la valeur nationale est de 84,6%.

La réduction des fuites reste une des priorités pour la collectivité SICSM.

Cet indice ne peut toutefois seul refléter la performance et la qualité de gestion du réseau. Il doit être mis en regard de l'indice linéaire de pertes qui permet de connaître les pertes en eau par km de canalisation.

D. Indice linéaire des volumes non comptés

Se calcule de la façon suivante :

$$I_c = (V_4 - V_7) / (365 \times \text{linéaire de réseau de desserte hors branchements})$$

$$\text{Soit } I_c = (17\,377\,939 - 12\,077\,705) / (365 \times 2\,113)$$

$$\mathbf{I_c = 6.87 \, m^3/km/jour}$$

Cet indice informe sur l'amélioration de la connaissance des volumes transitant dans le réseau de distribution afin de limiter les prélèvements sur la ressource en eau.

Il évalue, en les rapportant à la longueur des canalisations (hors branchements), la somme des pertes par fuite et des volumes d'eau consommés sur le réseau de distribution qui ne font pas l'objet d'un comptage.

Sa valeur et son évolution sont le reflet du déploiement de la politique de comptage aux points de livraison des abonnés et de l'efficacité de la gestion du réseau.

Enfin, il faut noter qu'il diffère de l'indice linéaire de pertes en réseau qui n'intègre que les pertes par fuite. Il lui est toujours supérieur.

L'indice pour la France entière est de 3,8 m³/Km/j.

E. Indice linéaire de pertes en réseau(non contractuel)

L'indice linéaire de perte en réseau est de : **6,34 m³/jour/km pour 2013**, pour mémoire en 2012, il était de : 6,91 m³/jour/km.

Il a été calculé de la façon suivante :

$$\text{ilp} = (V4 - V6) / (365 \times \text{linéaire de réseau de desserte hors branchements})$$

Soit $\text{ilp} = (17\,377\,939 - 12\,487\,482) / (365 \times 2113)$

Le SICSM poursuit sa politique de maintenance et de renouvellement visant à lutter contre les fuites d'eau en réseau. Cette indice permet de connaître les pertes en eau par kilomètre de canalisation. La moyenne nationale présentée en 2013 par l'observatoire national des services publics d'eau et d'assainissement est : 3,4 m³/Km/J.

La collectivité doit faire mettre un accent particulier dans la recherche des fuites ainsi que des vols d'eau .

F. Taux moyen de renouvellement des réseaux

Le taux moyen de renouvellement des réseaux d'eau potable est de :

avec Ln le linéaire de réseau remplacé l'année n, il a été calculé de la façon suivante pour l'année n :

$$\text{Tr} = ((L_n + L_{n-1} + L_{n-2} + L_{n-3} + L_{n-4})/5) / (\text{linéaire de réseau de desserte})$$

$$\text{Soit Tr} = \underline{\underline{\mathbf{0,28\%}}}$$

Ce taux est le quotient exprimé en pourcentage de la moyenne annuelle du linéaire de réseaux (hors linéaire de branchements) renouvelés au cours des cinq dernières années par la longueur du réseau. Le linéaire renouvelé inclut les sections de réseaux remplacées à l'identique ou renforcées ainsi que les sections réhabilitées. Le taux moyen estimé au niveau National est de **0,43%** (cela signifie qu'à effort constant, il faudrait + de 160 ans pour renouveler entièrement les canalisations d'eau potable).

Le taux pour le SICSM qui est deux fois moindre que la moyenne nationale montre ainsi l'ampleur des efforts à réaliser.

G. Protection de la ressource

L'indice d'avancement de la protection de la ressource en eau est de : **60 %** alors que la moyenne Nationale est de 75.9 %.

La collectivité poursuit son action dans le niveau d'avancement de la démarche administrative et opérationnelle de protection de la ressource en eau.

La valeur de cet indice est comprise entre 0 et 100 %, avec le barème suivant :

- 0 % : aucune action
- 20 % : études environnementales et hydrogéologiques en cours
- 40 % : avis de l'hydrogéologue rendu
- 50 % : dossier déposé en Préfecture
- 60 % : arrêté préfectoral
- 80 % : arrêté préfectoral complètement mis en œuvre (terrain acquis, servitudes mises en place, travaux terminés)
- 100 % : arrêté préfectoral complètement mis en œuvre (comme ci-dessus) et mise en place d'une procédure de suivi de l'application de l'arrêté

En cas d'achat d'eau à d'autres services publics d'eau potable par le service ou de ressources multiples, l'indicateur est établi pour chaque ressource et une valeur est calculée en tenant compte des volumes annuels d'eau produits ou achetés à d'autres services publics d'eau potable.

H. Taux d'occurrence des interruptions de service non programmées

En 2013 cet indice est de 18,6 /1000 abonnés, la moyenne nationale est de 1,97 pour 1000 abonnés.

Un effort particulier devra être fait dans la gestion du réseau.

Cet indicateur recense le nombre de coupures d'eau liées au fonctionnement du réseau public, dont les abonnés concernés n'ont pas été informés à l'avance. Il participe par conséquent à l'évaluation de la bonne qualité de service à l'utilisateur.

I. Les délais d'ouverture des branchements pour les nouveaux abonnés

24 heures (hors samedi, dimanche et jours fériés). Nous n'avons pas trouvé d'éléments comparatifs.

J. L'extinction de la dette

L'encours de la dette au 31 décembre 2013 est de 2 497 626 €. L'épargne brute est de 4 587 613 €. La capacité de désendettement = Encours de la dette/Epargne Brute = 0.5 ans(soit 6 mois)

Au niveau national pour les services de l'eau la moyenne est de 3,5 an.

K. Le taux d'impayés sur les factures d'eau 2013

Il de **5,61%** alors que la moyenne nationale est de 2,12%.

L. La gestion des réclamations

Elle est de **27,06/ 1000 abonnés** alors que la moyenne nationale est de 2,6 pour 1000 abonnés. Il faut noter que cet indice était de 1,72/1000abonnés en 2012

IV. Le financement des investissements

A. Les travaux engagés pendant l'exercice

Travaux réalisés par le Fermier en 2013 :

Les travaux réalisés au cours de l'exercice 2013 ont consisté en :

- des travaux d'entretien et de maintenance pour les deux usines de production du SICSM.
- des travaux de renouvellement sur les deux usines.
- Travaux d'amélioration
- Maintenances des équipements électromécaniques (pompes de refoulement, pompes doseuses, supprimeurs d'air et d'eau de lavage, supprimeurs d'eau de service, vannes électriques)

Les opérations d'entretien et de maintenance réalisées ont été les suivantes :

- **1948** autocontrôles de résiduel de chlore en réseau.
- Repérage de canalisations
- Mise à jour des plans réseaux (repérage et attachement sur le terrain)
- Enquêtes à la demande des abonnés (déplacement d'un compteur, surconsommation, fuite, manque d'eau, manque de pression, qualité de l'eau).
- Réparation de **489** fuites sur réseau.
- Réparation de **1 756** fuites sur branchements.
- Renseignement des fuites sur SIG
- Entretien des espaces verts dans le périmètre des usines et des réservoirs.
- Elagage des arbres et débroussaillage des abords et des voies d'accès.
- Entretien des réducteurs de pression.
- Entretien des ventouses principales sur réseau d'adduction.
- Entretien des boîtes à boue sur compteurs de réservoirs, sur réseau ou d'abonnés gros consommateurs.
- Remplacement de **6196** compteurs de vente d'eau.
- Remise à niveau de bouches à clé.
- Purges sur réseau (programmées, sur réclamation de clients, suite à des réparations de canalisations, lors de mise en service d'extensions de réseau).

Pour les travaux de renouvellement :

Les principales opérations de renouvellement réalisées en 2013 concernent :

- les équipements électromécaniques, l'hydraulique, vannes et organes de régulation, les huisseries, les dispositifs de mesure, comptage et télésurveillance, les enduits et peintures ainsi que les clôtures des usines, stations de pompage et réservoirs.
- Les branchements qui ne sont pas renouvelés à l'occasion d'opérations de remplacement, déplacement, renforcement ou extension du réseau. Il s'agit donc généralement d'opérations ponctuelles de renouvellement total ou partiel de branchements fuyards ou à l'occasion de travaux particuliers.
- Il a été renouvelé 700 branchements
- Les mises à niveau de bouches à clé et de tampons hors opérations de voirie. Elles sont généralement dues à des réfections de revêtement routier réalisées sans que le fermier n'en soit préalablement informé.
- Les compteurs de vente d'eau aux abonnés. Le programme sera poursuivi d'année en année afin de respecter les engagements pris par la SME sur l'âge moyen et l'âge maximal du parc de compteurs en fin de contrat.

Pour les travaux d'amélioration :

- L'amélioration des installations de stockage et de pompage du SICSM :
 - l'accès aux ouvrages,
 - leur sécurisation (pose de clôtures et de portails)
 - le secours des stations élévatoires par groupes électrogènes en cas de coupure prolongée de l'alimentation électrique

Eléments Financiers pour 2013

La Surtaxe ainsi que la TVA reversée au SICSM par le fermier pour l'année 2013 :

- Surtaxe : **8 124 948 €**
- TVA : **463 845 €**

Dans le cadre du fonds de travaux, il a été réalisé des travaux pour un montant de : **4 299 630€** pour l'année 2013.

Pour le fonds de renouvellement, le montant des travaux réalisés pour l'année 2013 est de : **1 949 902 €**.

Travaux réalisés par le SICSM en 2013 :

	en Euros
Réalisés pour l'exercice 2013	4 723 800

Il s'agit pour l'essentiel des travaux suivants :

- Structures (réhabilitation usines, renforcement adduction, réservoir, ...) :
59 000 € soit **1,00 €** par abonné,
- Qualité, ressources, Frais d'études (Forage, Périmètres de Protection):
404 000 € soit **4,00 €** par abonné,
- Extensions : **4 260 946 €** soit **45 €** par abonné,

Total : 50,00 € par abonné/an

Travaux et subventions

Montants des subventions	222 992 €
Montant des crédits d'investissement	11 952 000 €

B. La dette

L'état de la dette au 31 décembre 2013 fait apparaître les valeurs suivantes :

En cours de la dette au 31 décembre 2013	2 497 626 €
Montant remboursé durant l'exercice	311 001 €
* Dont capital	119 410 €
* Dont intérêts	111 591 €

Amortissement

Durant l'exercice, la collectivité a réalisé les amortissements suivants :

Amortissement	Montant amorti
Total	3 743 661 €
Dont Réseaux	2 955 121 €

Les réseaux représentent 80% du montant des amortissements.

C. Les projets et les travaux

Travaux prévus par le Fermier en 2014:

Le montant des travaux prévus par le Fermier pour l'exercice 2014 est le suivant :

- **518 420 €** pour le fonds de travaux.
- **1 144 600 €** pour le fonds de renouvellement.

Travaux prévus par le SICSM à partir de 2014 :

	en Euros
Budgétisés pour l'exercice 2014	16 122 143

Programme des travaux pour 2014 :

- *Structures (réhabilitation, renforcement, réservoir...)* : **4 060 712 €, soit 43€/abonné**
- *Frais d'insertion /Frais d'étude :*

- Qualité, ressources, divers (Forage, périmètres de protection, chloration déportée, diagnostic réseaux, traitement boues Rivière Blanche, déplacement) : **2 325 346 €**, soit **25 €** par abonné.

- *Extensions* **11 536 083 €**, soit **122€** par abonné

Total : 190 € par abonné/an.

D. Le programme pluriannuel de travaux

Le programme pluriannuel d'investissement du SICSM prévoit la réalisation de travaux notamment de :

- construction d'ouvrages (réservoirs),
- recherche en eau,
- modélisation de réseaux,
- réhabilitation, de renforcement de réseaux, de déplacement et d'extension de réseaux

A horizon 2015 :

Année 2014 – 19 497 412,19 €

Année 2015 – 11 281 984,05 €

V. Les actions de solidarité et de coopération décentralisée

A. Abandon de créances ou des versements à un fonds de solidarité

0,0019 €/m³, au niveau national le montant est de 0,0108 €/m³.

B. La coopération décentralisée

Sans objet.

VI. Récapitulatif des indicateurs de performance 2013-2012

Indicateurs	Résultats 2013	Résultats 2012
Nombre d'habitants desservis	218 449	218 556
Prix TTC du service au m ³ pour 120m ³ au 1/01/2013	2,91€	2,85€
Délai maximal d'ouverture des branchements pour les nouveaux abonnés	24 heures (hors samedi, dimanche et jours fériés)	24 heures (hors samedi, dimanche et jours fériés)
Taux de conformité microbiologique des prélèvements sur les eaux distribuées dans le cadre du contrôle sanitaire (réseau de distribution)	99,7%	99,6%
Taux de conformité physico-chimique des prélèvements sur les eaux distribuées dans le cadre du contrôle sanitaire (réseau de distribution)	97,4%	99,7%
Indice d'avancement de protection de la ressource en eau	60%	60%
Indice de connaissance et de gestion patrimoniale des réseaux	70%	60%
	95 Points (règlementation 2013)	
Rendement du réseau	73,3%	72,4%
Indice linéaire de pertes	6,34m ³ /km/j	6,91m ³ /km/j
Indice linéaire des volumes non comptés	6,87m ³ /km/j	7,28m ³ /km/j
Taux moyen de renouvellement des réseaux (hors branchements)	0,28%	0,29%
Montant des abandons de créances ou de versements à un fonds de solidarité	0,0019€/m ³	0,0019€/m ³

Récapitulatif des indicateurs de performance 2013-2012 (suite)

Indicateurs	Résultats 2013	Résultats 2012
Taux d'occurrence d'interruptions de service non programmé	18,6/1000 abonnés	16,3/1000 abonnés
Taux de respect d'ouverture des branchements pour les nouveaux abonnés	100%	100%
Taux d'impayés sur les factures d'eau 2013	5,61%	6,02%
Taux de réclamations	27,06/1000 abonnées	1,72/1000 abonnés

VII. ANNEXE

Programme pluriannuel de travaux

CODE AP	INTITULE	Enveloppe financiers	Durée	Réalisation		Budget 2012	Budget 2013	Budget 2014	Budget 2015
				Recettes	Depenses				
AP-53	RIVIERE-PILOTE CONSTRUCTION DU RESERVOIR MORNE VENT	2 650 000,00 €	9		15 000,00 €	115 009,05 €	1 267 485,48 €	1 251 695,48 €	
AP-54	LAMANTIN CONSTRUCTION DU RESERVOIR BELLE GLE	1 317 275,00 €	8		55 936,00 €		1 161 349,00 €		
AP-56	SAINT-JOSEPH RECHERCHE EN EAUX - FORAGE RIVIERE BLANCHE	1 559 003,38 €	8		697 732,31 €	175 973,00 €	485 297,47 €		
AP-62	ROBERT-JOSEPH Couverture de l'usine de Rivière-Blanche	1 148 423,00 €	8		23 886,31 €	- €	1 122 536,19 €		
AP-62	ROBERT CONSTRUCTION DU RESERVOIR DE 10 000 m3 A L'ESTRADE	4 799 615,00 €	10		1 583,03 €	- €	150 510,00 €	2 324 552,50 €	2 332 969,47 €
AP-88	S.I.C.S.M. MODELISATION RESEAUX AEP	704 000,00 €	9			50 000,00 €	350 000,00 €	304 000,00 €	
AP-89	RIVIERE-PILOTE CONSTRUCTION DU RESERVOIR DE 750 m3 A MORNE WAN	2 650 000,00 €	9		1 627,96 €	72 510,00 €	1 288 745,00 €	1 287 117,04 €	
AP-95	SAINT-JOSEPH RENFORCEMENT DE LA STATION DE POMPAGE DE PRESQU'ILE	194 500,00 €	8		2 382,85 €	23 510,00 €	168 607,15 €		
AP-102	DUCCOS CONSTRUCTION DU RESERVOIR DE 1500 m3 A MORNE PITAUT	1 153 800,32 €	9		7 601,49 €	58 510,00 €	547 685,46 €	540 083,97 €	
AP-103	LAMANTIN CONSTRUCTION DU RESERVOIR DE 4000 A 6000 m3 A DIRECTOIRE	2 695 154,41 €	9		2 522,87 €	94 260,00 €	1 300 447,21 €	1 297 924,34 €	
AP-109	ROBERT extensions diverses quartier L'Esclade 1 et Gaschelle	362 000,00 €	8			207 490,00 €	60 940,00 €	1 077 530,00 €	
AP-117	DUCCOS CONSTRUCTION DU RESERVOIR DE 3000 m3 A DURIVAGE	2 216 000,00 €	10			- €	65 085,00 €	2 300 935,00 €	
AP-121	RIVIERE-PILOTE RENFORCEMENT DE L'ADUCTION A L'ANSE ROGER	2 366 000,00 €	9		2 416,02 €	25 000,00 €	60 113,00 €	1 048 026,48 €	1 153 852,04 €
AP-122	SAINT-JOSEPH CONSTRUCTION DU RESERVOIR DE 2000 m3 A L'EPINAY	2 154 500,00 €	10		407,96 €				
AP-123	RIVIERE-SALEE CONSTRUCTION DU RESERVOIR DE 1000 m3 A COURBARIL	1 000 000,00 €	7		37 065,94 €	303 887,00 €	1 503 698,82 €		
AP-125	S.I.C.S.M. MARCHÉ A BONS DE COMMANDE POUR CLOTURES	1 644 751,76 €	7		15 547,95 €	1 539 347,58 €	109 104,47 €		
AP-128	S.I.C.S.M. GROUPES ELECTROGENES ET ARMOIRES	1 664 000,00 €	5			- €	75 326,90 €	1 331 916,55 €	1 324 940,52 €
AP-09-31	SAINT-ESPRIIT - Renforcement de la distribution de la ville	2 739 160,00 €	7		6 976,03 €	540 000,00 €	511 283,35 €		
AP-09-32	RIVIERE-PILOTE, SAINT-ESPRIIT et VAUCULIN Renforcement de la distribution des points	1 060 000,00 €	3		716,65 €	330 000,00 €			
AP-11-03	SIGISM Interconnexions SIGISM-CACEM	330 641,80 €	2		641,80 €				
AP-11-02	SIGISM Bonnes moutures	1 300 000,00 €	5		2 610,51 €	- €			
AP-11-29	SAINT JOSEPH Refection des gûtes et mise en place de dispositifs de franchissement pour la faune aquatique	2 226 000,00 €	5		- €	61 215,00 €	1 082 392,50 €	1 082 392,50 €	
AP-11-15	SAINT-JOSEPH Renforcement de l'aduction catoble Liaison SP Presqu'île - Barbe	245 000,00 €	3			135 000,00 €	110 000,00 €		
AP-11-28	SIGISM Mise en place de dispositifs de dépôts de biodétection des pollutions sur les unités de production d'eau potable	398 470,00 €	4			298 470,00 €			
AP-11-05	FRANCAIS - Adre Carat, Taupinière, Biallie, Morne Constant, Impasse des Chabots	256 000,00 €	4			256 000,00 €			
AP-11-07	FRANCAIS - Extension AEP 2010 quartier Mornelet Ouest	200 000,00 €	4			200 000,00 €			
AP-11-17	SAINT-JOSEPH Extension AEP 2010 Bois du Parc	144 910,00 €	4		19 985,77 €	124 924,23 €			
AP-11-40	ROBERT - Extension AEP 2010 quartier Lazaret	154 200,00 €	4			154 200,00 €			
AP-11-14	SAINT ESPRIIT - Extension AEP 2010 quartier Vieilles Terres	1378 000,00 €	4			434 410,00 €	1 334 590,00 €		
AP-11-09	MARIN - Aduction La Duprey	741 815,63 €	3			741 815,63 €			
AP-11-11	RIVIERE PILOTE - Extensions diverses 2010 quartiers Marianne, Ravine Brail, Saint-Vincent, Préfontaine Ouest, et Mauny	846 000,00 €	3			846 000,00 €			
AP-11-13	SAINT ANNE - Renforcement Poirier Crève coeur	479 388,71 €	3		701,28 €	479 388,71 €			
AP-11-12	SAINT ANNE - Renforcement Aduction réservoir des Salines	800 300,00 €	3		717,98 €	799 582,02 €			
AP-11-20	LAMANTIN - Rivière Caleson, Balesue, Roches Caribes, Bel Air, Bochette	2 650 000,00 €	6			- €	72 875,00 €	1 288 562,50 €	1 288 562,50 €
AP-11-21	LAMANTIN - Renforcement de l'aduction carabes Liaison Union Bas Coud	2 150 000,00 €	6			- €	58 575,00 €	1 035 712,50 €	1 035 712,50 €
AP-11-22	SAINT JOSEPH - Construction d'un Réservoir de 5 000 m3 Rivière-Banotte	318 000,00 €	3		762,93 €	317 217,07 €			
AP-11-23	DUCCOS - Déplacement de l'aduction de Bois Rouge	860 000,00 €	3			860 000,00 €			
AP-11-34	RIVIERE SALEE Renforcement des chaines de Morne Honore et de L'Epinay	1 378 000,00 €	4			694 000,00 €	684 000,00 €		
AP-11-24	TROIS-ILETS Renforcement de la chaîne de pompage de La Ferme	250 000,00 €	3			250 000,00 €			
AP-11-42	Aménagement parking du SIGISM	2 500 000,00 €	5			87 760,00 €	1 206 120,00 €		
AP-11-35	LAMANTIN : Construction d'un réservoir de 3 000 m3 à Acajou	237 179,37 €	3			237 179,37 €			
AP-11-08	FRANCAIS Extensions quartiers Beaugard, Morne Valentin, La Digue	239 767,64 €	3			239 767,64 €			
AP-11-19	LAMANTIN Extensions quartier Balesue (RD15)	334 860,30 €	3			334 860,30 €			
AP-11-26	TROIS-ILETS Extension quartier Beauford	111 775,62 €	3			111 775,62 €			
AP-11-27	VAUCULIN Extension quartier Grand Case	61 709,38 €	3			61 709,38 €			
AP-11-40	SAINT JOSEPH Extension quartier La Hubert	1 400 000,00 €	6			193 347,00 €	38 500,00 €	680 750,00 €	680 750,00 €
AP-10-2	RIVIERE-SALEE Construction d'un réservoir à Médécin	615 750,00 €	4			420 000,00 €	422 403,00 €		
AP-12-01	FRANCAIS - Monnier Est - Cléme	2 900 000,00 €	4			- €	79 750,00 €	1 410 125,00 €	1 410 125,00 €
AP-12-02	Extensions 2012	60 000,00 €	1			60 000,00 €			
AP-12-03	SAINT JOSEPH - Affaire MASSE	30 000,00 €	1			30 000,00 €			
AP-12-04	LAMANTIN - Dossier d'autorisation de traitement de Directive	30 000,00 €	1			30 000,00 €			
AP-12-05	SAINT JOSEPH - Dossier d'autorisation de prélèvement et d'autorisation de Rivière Blanche	40 000,00 €	1			40 000,00 €			
AP-12-06	Etude faisabilité de la construction d'une LPEP sur la Rivière Blanche	40 000,00 €	1			40 000,00 €			
AP-12-07	DIAMANT - Travaux de réhabilitation de l'équipement de pompage du réservoir de Fond Fleury	540 000,00 €	1			540 000,00 €			
AP-12-08	DIAMANT - renforcement de l'aduction du réservoir de l'Anse Cathod	25 000,00 €	1			25 000,00 €			
AP-12-09	ANGES D'ARLET - Reconstruction du réservoir et de la table d'équilibre de Fond Fleury	64 223 807,31 €	1		837 614,85 €	12 635 411,57 €	11 558 112,80 €	19 457 412,19 €	11 281 564,05 €
TOTALUX									