

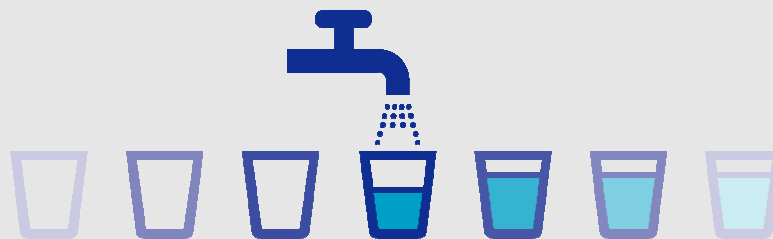


S.C.C.C.N.O.

Prix & Qualité

service de l'eau potable

DU SERVICE PUBLIC



Rapport relatif au prix et à la qualité du service public d'eau potable pour l'exercice 2011
présenté conformément à l'article L.2224-5 du code général des collectivités territoriales.

EXERCICE
2011

Sommaire

■	CARACTERISATION TECHNIQUE DU SERVICE PUBLIC	4
■	ORGANISATION ADMINISTRATIVE DU SERVICE	4
■	ESTIMATION DE LA POPULATION DESSERVIE	4
■	CONDITIONS D'EXPLOITATION DU SERVICE	4
■	PRESTATIONS ASSUREES DANS LE CADRE DU SERVICE.....	4
■	RESSOURCES EN EAU	5
■	NOMBRE D'ABONNEMENTS.....	5
■	VOLUMES MIS EN DISTRIBUTION ET VENDUS	6
■	LONGUEUR DU RESEAU.....	7
■	TARIFICATION ET RECETTES DU SERVICE PUBLIC	8
■	FIXATION DES TARIFS EN VIGUEUR	8
■	PRIX DU SERVICE DE L'EAU POTABLE	8
■	LE PRIX DE L'EAU.....	9
■	EVOLUTION DES COMPOSANTES DU TARIF DEPUIS 2007	11
■	EVOLUTION DU TARIF DOMESTIQUE DU SYNDICAT AU COURS DE L'ANNEE 2011	12
■	RECETTES D'EXPLOITATION	13
■	INDICATEURS DE PERFORMANCE DU SERVICE.....	14
■	QUALITE DE L'EAU	14
■	PROTECTION DES RESSOURCES EN EAU	14
■	CONNAISSANCE ET GESTION PATRIMONIALE DU RESEAU	16
■	PERFORMANCE DU RESEAU.....	17
■	RENOUVELLEMENT DES RESEAUX	18
■	FINANCEMENT DES INVESTISSEMENTS DU SERVICE	19
■	TRAVAUX ENGAGES AU COURS DE L'EXERCICE	19
■	ETAT DE LA DETTE.....	20
■	AMORTISSEMENTS REALISES	20

■ Caractérisation technique du service public de l'eau potable

■ ORGANISATION ADMINISTRATIVE DU SERVICE

Le S.C.C.C.N.O. regroupe les communes de BELLEFONTAINE, CASE-PILOTE, FONDS-SAINT-DENIS, LE CARBET, LE MORNE-VERT, LE PRECHEUR et SAINT-PIERRE.

■ ESTIMATION DE LA POPULATION DESSERVIE

18 968 habitants

■ CONDITIONS D'EXPLOITATION DU SERVICE

Le service est exploité en affermage. Le délégataire est la Société Martiniquaise des Eaux en vertu d'un contrat ayant pris effet le 1^{er} juillet 2006. La durée du contrat est de 10 ans et 6 mois. Il prend fin le 31 décembre 2016.

■ PRESTATIONS ASSUREES DANS LE CADRE DU SERVICE

Les prestations confiées à la Société Martiniquaise des Eaux sont les suivantes :

Gestion du service	application du règlement du service, fonctionnement, surveillance et entretien des installations, relève des compteurs
Gestion des abonnés	accueil des usagers, facturation, traitement des doléances client
Mise en service	des branchements
Entretien	de l'ensemble des ouvrages, des branchements, des canalisations, des clôtures, des compteurs, des équipements électromécaniques, des ouvrages de traitement, du génie civil
Renouvellement	des branchements, des canalisations, des canalisations <12 m, des clôtures, des compteurs, des équipements électromécaniques

La collectivité prend en charge :

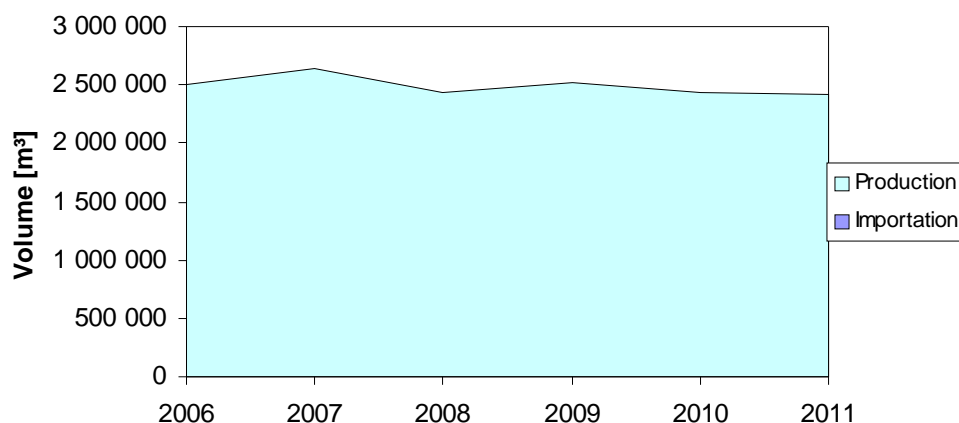
Renouvellement	des canalisations, des captages, des forages, du génie civil
-----------------------	--

■ RESSOURCES EN EAU

• Volumes produits

Ouvrage	Production 2010 [m³]	Production 2011 [m³]	Variation 2010/2011	Observations
Source Verrier BELLEFONTAINE Prélèvement d'eau de surface	31 767	43 503	+36,94 %	
Source Yang Ting FONDS-SAINT-DENIS Prélèvement en nappe souterraine	77 598	76 209	-1,79 %	
Source Morestin SAINT-PIERRE Prélèvement en nappe souterraine	1 759 824	1 928 962	+9,61 %	
Forage Pécoul SAINT-PIERRE Prélèvement en nappe souterraine	200 805	25 498	-87,30 %	
Source d'Attila LE MORNE-VERT Prélèvement en nappe souterraine	166 984	166 403	-0,35 %	
Station de traitement Union LE MORNE-VERT	196 027	180 570	-7,89 %	
Total produit [m³]	2 433 005	2 421 145	-0,49 %	

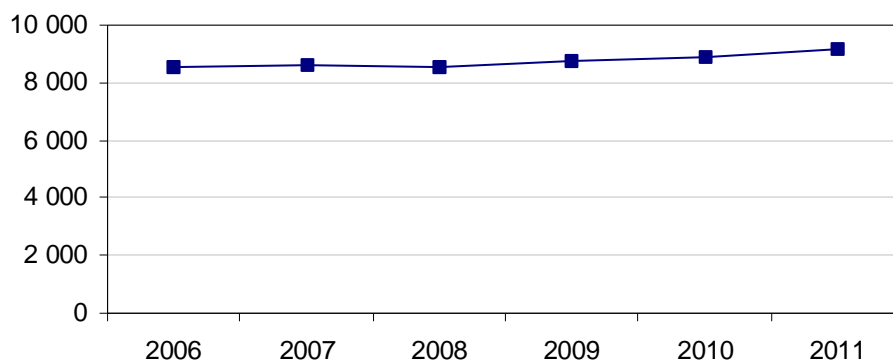
• Evolution des volumes d'eau potable produits et importés



■ NOMBRE D'ABONNEMENTS

Abonnements	2010	2011	Variation
Nombre d'abonnements domestiques	8 898	9 177	+3,14 %
Nombre d'abonnements non domestiques (consommation > 6000 m³/an)	18	11	-38,89 %
Nombre total d'abonnements	8 916	9 188	+3,05 %

- *Evolution du nombre total d'abonnements*



- *Répartition des abonnés par commune*

BELLEFONTAINE	733
CASE-PILOTE	2 065
FONDS-SAINT-DENIS	390
LE CARBET	1 742
LE MORNE-VERT	1 007
LE PRECHEUR	892
SAINT-PIERRE	2 359
Total des abonnés	9 188

■ VOLUMES MIS EN DISTRIBUTION ET VENDUS

Volumes [m³]	2010	2011	Variation
Volume produit	2 433 005	2 421 145	-0,49 %
Volume importé			
Volume exporté	-	-	
Volume mis en distribution	2 433 005	2 421 145	-0,49 %
Volume vendu aux abonnés domestiques	1 245 834	1 210 722	-2,82 %
Volume vendu aux abonnés non domestiques	188 499	137 203	-27,21 %
Volume total vendu aux abonnés	1 434 333	1 347 925	-6,02 %

La consommation moyenne par abonnement domestique est de : **132 m³** par an. Elle était de **140 m³ en 2010**.

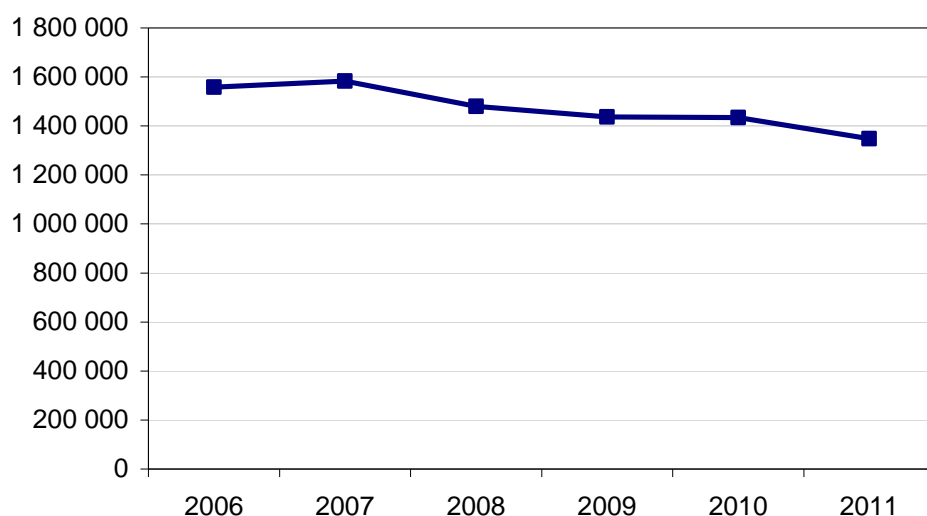
Période de relève : Il y a 2 périodes de consommations :

1) la première est comprise entre le 1er janvier et le 30 juin

2) la deuxième entre le 1er juillet et le 31 décembre

Pour chaque abonné l'intervalle entre 2 relèves doit être constant avec une tolérance de 7 jours . Exceptionnellement en cas de réorganisation de la tournée , elle ne doit excéder 15 jours .

- Evolution des volumes vendus aux abonnés



■ LONGUEUR DU RESEAU

	2010	2011	Variation %
Linéaire du réseau hors branchements en km	214,0	234,0	+9,35 %

■ Tarification et recettes du service public de l'eau potable

■ FIXATION DES TARIFS EN VIGUEUR

L'assemblée délibérante vote les tarifs concernant la part collectivité.

Les tarifs concernant la part de la Société Martiniquaise des Eaux sont fixés par le contrat et indexés semestriellement par application aux tarifs de base d'un coefficient défini au contrat.

Au 1^{er} janvier 2012, la formule d'indexation appliquée conduit à une variation de **18,13 % par rapport** aux tarifs de base établis au **1^{er} juillet 2006**.

Les taxes et redevances sont fixées par les organismes concernés.

Le service est assujéti à la TVA.

■ PRIX DU SERVICE DE L'EAU POTABLE

Le prix du service comprend :

- Une partie fixe ou abonnement
- Une partie proportionnelle à la consommation d'eau potable

Les abonnements sont payables d'avance semestriellement.

Les volumes sont relevés semestriellement.

Les consommations sont payables au vu du relevé.

● *Redevance de pollution domestique*

La redevance de pollution domestique est reversée à l'office de l'eau. Son montant, en € par m³, est calculé chaque année par l'office de l'eau.

Elle est unique sur l'ensemble du service.

	1 ^{er} jan 2011	1 ^{er} jan 2012
Redevance de pollution domestique	0,2500	0,2500

■ LE PRIX DE L'EAU

- Evolution du tarif de l'eau

	Désignation	1 ^{er} jan 2011	1 ^{er} jan 2012	Variation
Part de l'exploitant				
Part Fixe [€ HT/semestre]	Abonnement diam 15 mm *	17,90	18,78	+4,92 %
	Abonnement diam 20 mm	30,39	31,90	+4,97 %
	Abonnement diam 30 mm	50,99	53,51	+4,94 %
	Abonnement diam 40 mm	89,26	93,68	+4,95 %
	Abonnement diam 50 et 60 mm	165,74	173,95	+4,95 %
	Abonnement diam 80 mm	229,51	240,87	+4,95 %
	Abonnement diam 100 mm	459,24	481,97	+4,95 %
	Abonnement diam 150 mm	484,01	507,96	+4,95 %
Part proportionnelle [€ HT/m³] (tranches en m³/semestre)	N° 1 (0 à 3 000 m³)	1,1931	1,2522	+4,95 %
	N° 2 (3 001 à 12 000 m³)	1,6884	1,7720	+4,95 %
	N° 3 (12 001 à 24 000 m³)	1,4633	1,5357	+4,95 %
	N° 4 (au-delà de 24 000 m³)	1,0130	1,0632	+4,96 %
Part de la collectivité				
Part Fixe [€ HT/semestre]	Abonnement *	14,52	14,52	0,00 %
Part proportionnelle [€ HT/m³]		0,4944	0,4944	0,00 %
Redevances et taxes				
	octroi de mer [€/m³]	0,0385	0,0397	+3,12 %
	Redevance pour prélèvement sur la ressource en eau [€/m³]	0,09	0,095	+5,56 %
	Redevance de pollution domestique [€/m³]	0,25	0,25	0,00 %
	TVA	2,1 %	2,1 %	

* Abonnement pris en compte dans la facture 120 m³

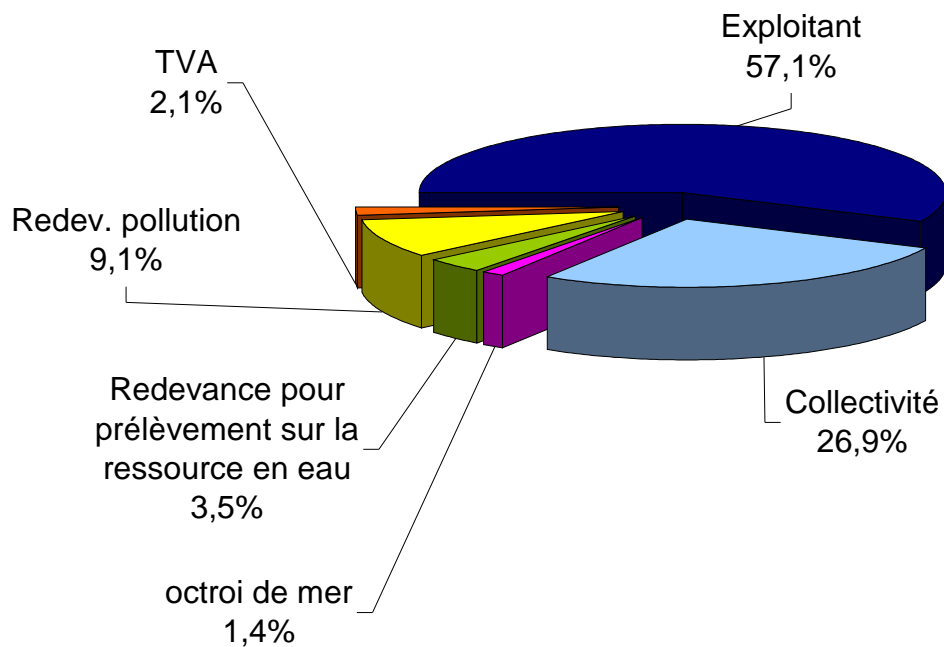
• Composantes de la facture d'un usager de 120 m³

	1 ^{er} jan 2011	1 ^{er} jan 2012	Variation	Variation EXPLOITANT + COLLECTIVITE (HT)
Exploitant	178,97	187,82	+4,94 %	+3,31 %
Collectivité	88,37	88,37	0,00 %	
Taxe sur les consommations d'eau	0,00	0,00		
octroi de mer	4,62	4,76	+3,03 %	
Redevance pour prélèvement sur la ressource en eau	10,80	11,40	+5,56 %	
Redevance de pollution	30,00	30,00	0,00 %	
TVA	6,57	6,77	+3,04 %	
Total [€ TTC]	319,33	329,12	+3,07 %	

**Prix théorique du m³ pour un usager
consommant 120 m³ :**

2,74 €/m³

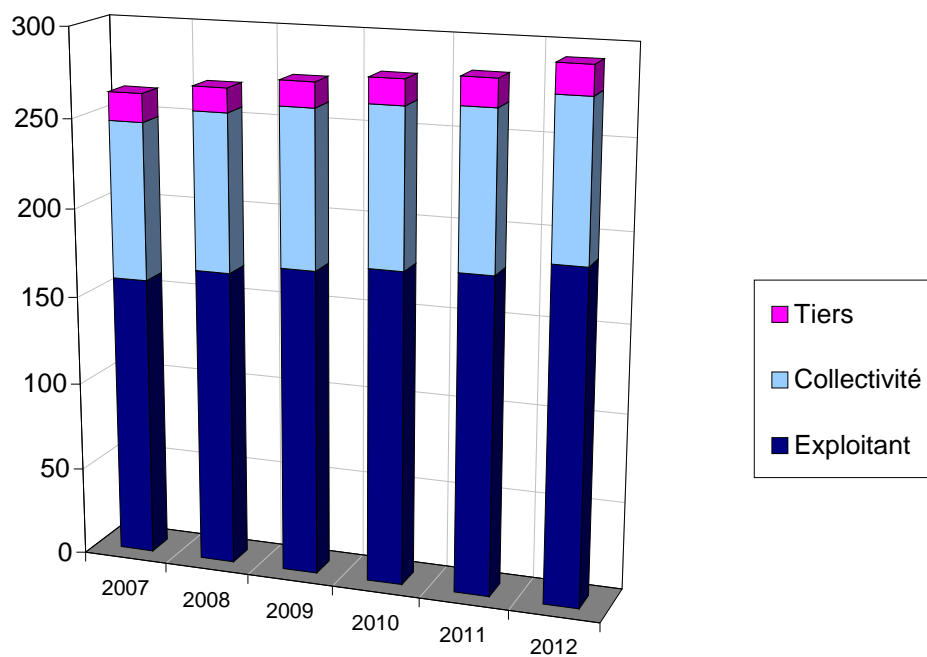
Répartition au 1er janvier 2012



■ EVOLUTION DES COMPOSANTES DU TARIF DEPUIS 2007

Composantes de la facture d'un usager consommant 120 m³ (valeurs au 1^{er} janvier de chaque année hors TVA et hors redevance pollution).

Année	Exploitant [€]	Collectivité [€]	Tiers [€]	Total hors TVA [€]
2007	159,00	88,37	15,95	263,32
2008	167,34	88,37	13,49	269,20
2009	172,87	88,37	14,01	275,25
2010	176,98	88,37	14,21	279,56
2011	178,97	88,37	15,42	282,76
2012	187,82	88,37	16,16	292,35



■ EVOLUTION DU TARIF DOMESTIQUE DU SYNDICAT AU COURS DE L'ANNEE 2011

Le tarif domestique du syndicat a évolué au cours de l'année 2011, les dates d'application sont les suivantes :

du 1^{er} janvier au 30 juin 2011

du 1^{er} juillet au 31 décembre 2011

Pour l'ensemble de ces tarifs les abonnements sont exprimés en €/semestre et les tranches en m³/semestre

	Désignation	du 1 ^{er} janvier au 30 juin 2011	du 1 ^{er} juillet au 31 décembre 2011
Part de l'exploitant			
Part Fixe [€ HT/an]	Abonnement diam 15 mm	17,90	18,28
	Abonnement diam 20 mm	30,39	31,04
	Abonnement diam 30 mm	50,99	52,09
	Abonnement diam 40 mm	89,26	91,18
	Abonnement diam 50 et 60 mm	165,74	169,31
	Abonnement diam 80 mm	229,51	234,44
	Abonnement diam 100 mm	459,24	469,12
	Abonnement diam 150 mm	484,01	494,41
Part proportionnelle [€ HT/m ³]	N° 1 (0 à 3 000 m ³)	1,1931	1,2188
	N° 2 (3 001 à 12 000 m ³)	1,6884	1,7247
	N° 3 (12 001 à 24 000 m ³)	1,4633	1,4947
	N° 4 (au-delà de 24 000 m ³)	1,013	1,0348
Part de la collectivité			
Part Fixe [€ HT/an]	Abonnement	14,52	14,52
Part proportionnelle [€ HT/m ³]		0,4944	0,4944
Redevances et taxes			
	octroi de mer [€/m ³]	0,0385	0,0385
	Redevance de pollution domestique [€/m ³]	0,25	0,25
	Redevance pour prélèvement sur la ressource en eau [€/m ³]	0,09	0,09
	TVA [%]	2,1	2,1

■ RECETTES D'EXPLOITATION

• Recettes de la collectivité

	2010	2011	Variation
Recettes de vente d'eau			
Recettes vente d'eau domestiques	962 860,00 €	927 072,00 €	-3,72 %
Régularisations des ventes d'eau (+/-)		- 42 357,00 €	
Total recettes de vente d'eau	962 860,00 €	884 715,00 €	-8,12 %

• Recettes de l'exploitant

	2010	2011	Variation
Recettes de vente d'eau			
Recettes vente d'eau domestiques	2 020 583,00 €	2 025 512,00 €	+0,24 %
dont abonnements	329 393,00 €	341 863,00 €	+3,79 %
Total recettes de vente d'eau	2 020 583,00 €	2 025 512,00 €	+0,24 %

Autres recettes			
Autres prestations aux abonnés	101 915,00 €	89 945,00 €	-11,75 %
Recettes de raccordement	114 105,00 €	93 641,00 €	-17,93 %
Recettes liées aux travaux	261 260,00 €	361 849,00 €	+38,50 %
Autres recettes	4 465,00 €	1 057,00 €	-76,33 %

Total des recettes	2 502 328,00 €	2 572 004,00 €	+2,78 %
---------------------------	-----------------------	-----------------------	----------------

■ Indicateurs de performance du service de l'eau potable

■ QUALITE DE L'EAU

Les données relatives à la qualité de l'eau distribuée définies par l'article D.1321-103 du Code de la Santé Publique sont indiquées dans le rapport établi et transmis par l'ARS. Parallèlement l'exploitant vérifie la qualité de l'eau distribuée, par des analyses menées dans le cadre de l'autocontrôle.

Résultats du contrôle réglementaire :

	Nombre de prélèvements réalisés	Nombre de prélèvements Non conformes	% de conformité	Paramètres non conformes
Conformité bactériologique	94	2	97,9 %	-
Conformité physico- chimique	95	0	100 %	

■ PROTECTION DES RESSOURCES EN EAU

Indice d'avancement de la protection de la ressource en eau

Forages Pécoul

	0%	aucune action
	20%	études environnementale et hydrogéologique en cours
➔	40%	avis de l'hydrogéologue rendu
	50%	dossier déposé en préfecture
	60%	arrêté préfectoral
	80%	arrêté préfectoral complètement mis en oeuvre (terrains acquis, servitudes mises en place, travaux terminés)
	100%	arrêté préfectoral complètement mis en oeuvre (comme ci-dessus), et mise en place d'une procédure de suivi de l'application de l'arrêté

Prise en rivière Mont Bouche Union

➔	60 %	arrêté préfectoral
---	------	--------------------

Source d'Attila

➔	60 %	arrêté préfectoral
---	------	--------------------

Source Morestin

➔	40 %	avis de l'hydrogéologue rendu
---	------	-------------------------------

Source Verrier

➔	60 %	arrêté préfectoral
---	------	--------------------

Source Yang Ting

➔	60 %	arrêté préfectoral
---	------	--------------------

valeur globale de l'indice d'avancement de la protection de la ressource,
calculée en tenant compte des volumes annuels d'eau produits ou achetés à d'autres services publics d'eau potable

44 %

■ CONNAISSANCE ET GESTION PATRIMONIALE DU RESEAU

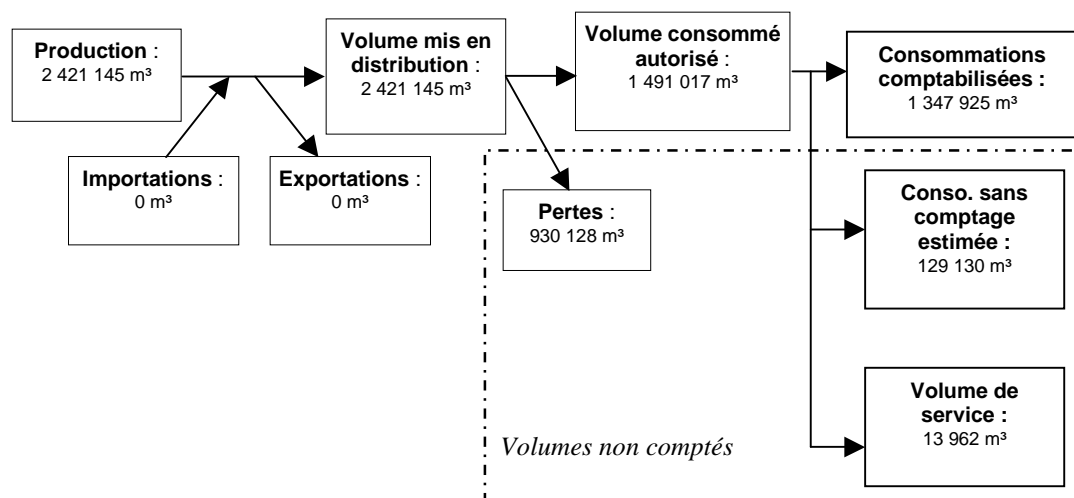
Indice de connaissance et de gestion patrimoniale du réseau

Les grands ouvrages - réservoirs, stations de traitement, pompages... - ne sont pas pris en compte pour le calcul de cet indice défini par l'arrêté du 2 mai 2007.

		nombre de points	points obtenus
	absence de plan du réseau ou plans couvrant moins de 95 % du linéaire estimé du réseau de desserte ;	0	
→	existence d'un plan du réseau couvrant au moins 95 % du linéaire estimé du réseau de desserte ;	10	10
→	mise à jour du plan au moins annuelle. (1)	10	10
→	informations structurelles complètes sur chaque tronçon (diamètre, matériau) ;	10	10
	connaissance pour chaque tronçon de l'âge des canalisations ;	10	0
	localisation et description des ouvrages annexes (vannes de sectionnement, ventouses, compteurs de sectorisation...) et des servitudes ;	10	0
	localisation des branchements sur la base du plan cadastral ;	10	0
→	localisation et identification des interventions (réparations, purges, travaux de renouvellement) ;	10	10
	existence et mise en œuvre d'un programme pluriannuel de renouvellement des branchements ;	10	0
	existence d'un plan pluriannuel de renouvellement des canalisations (programme détaillé assorti d'un estimatif portant sur au moins 3 ans) ;	10	0
	mise en œuvre d'un plan pluriannuel de renouvellement des canalisations.	10	0
	TOTAL	100	40

(1) cette condition doit être satisfaite pour que le service puisse bénéficier de points supplémentaires

■ PERFORMANCE DU RESEAU



Les consommations sans comptage (en particulier incendie) sont évaluées à 129 130 m³ par l'exploitant.

Les volumes de service (vidanges, purges, lavages de réservoir,...) sont évalués à 13 962 m³ par l'exploitant.

L'arrêté du 2 mai 2007 définit les indicateurs suivants :

- Rendement du réseau de distribution =
 (consommations comptabilisées+exportations+estimation consommations sans comptage+volume de service) / (volume produit + importations)

	2007	2008	2009	2010	2011
Rendement du réseau de distribution [%]	61,6 %	62,3 %	58,7 %	60,9 %	61,6 %

N.B. : la définition du rendement a changé à partir des valeurs de l'année 2007

- Indice des volumes non comptés =
 (estimation consommations sans comptage+volume de service+pertes) /
 longueur du réseau hors branchements

	2007	2008	2009	2010	2011
Indice linéaire des volumes non comptés [m³/km/j]	14,4	13,0	14,0	12,8	12,6

- Indice linéaire de pertes en réseau =
 pertes / longueur du réseau hors branchements

	2007	2008	2009	2010	2011
Indice linéaire de pertes en réseau [m³/km/j]	13,8	12,4	13,5	12,2	10,9

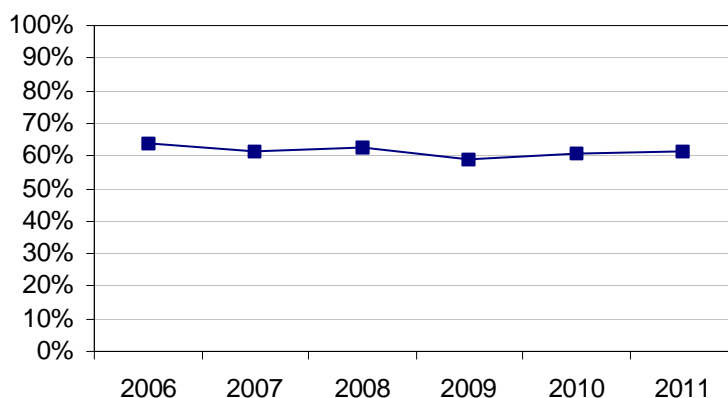
- Indice linéaire de consommation=

(consommations comptabilisées+exportations+estimation consommations sans comptage+volume de service) / (365 * longueur du réseau hors branchements)

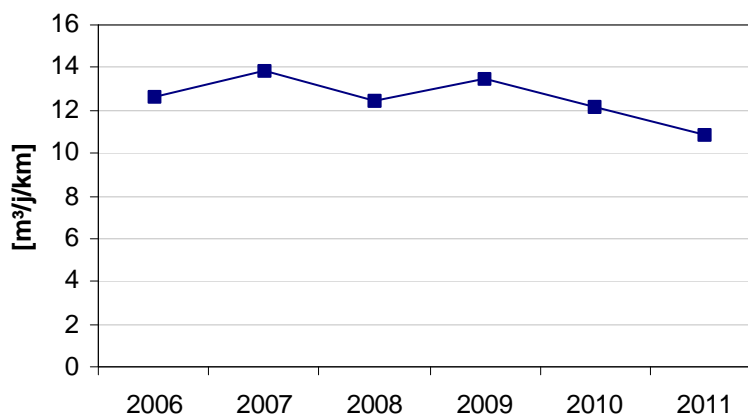
	2007	2008	2009	2010	2011
Indice linéaire de consommation [m³/km/j]	22,2	20,6	19,1	19,0	17,5
Seuil de rendement [%]	69,4 %	69,1 %	68,8 %	68,8 %	68,5 %

Le seuil de rendement de réseau n'est pas atteint sur le dernier exercice.
En application du décret du 27 janvier 2012 un plan d'actions pourrait s'imposer.

Evolution du rendement du réseau de distribution



Evolution de l'indice linéaire des pertes en réseau



■ RENOUVELLEMENT DES RESEAUX

	2007	2008	2009	2010	2011
Linéaire de canalisations renouvelées au cours de l'exercice [km]	Non renseigné	Non renseigné	2,00	1,40	1,36

Le linéaire renouvelé inclut les sections de réseaux remplacées à l'identique ou renforcées ainsi que les sections réhabilitées.

■ Financement des investissements du service de l'eau potable

■ TRAVAUX ENGAGES AU COURS DE L'EXERCICE

Travaux engagés par le SCCCNO

Objet des travaux	Montant de travaux
Mise aux normes des regards de stabilisateur et dévoiement de la conduite en PEHD - Canton suisse-MORNE VERT / 40 M dn 75	53 810 €
Pose d'un réducteur de pression DN 80 et regard de visite-Lot Fromage r- CARBET	14 608 €
Pose d'une canalisation en PEHD DN 315 mm à l'Allée Pécoul - SAINT PIERRE : 100 m	33 307 €
Pose d'une canalisation en PEHD DN 315 mm à l'Allée Pécoul - SAINT PIERRE : 455 m	131 040 €
Dévoiement d'une conduite PEHD 110 mm au port de pêche de CASE PILOTE : 90 m	18 526 €
Dévoiement d'une conduite DN 200 mm au quartier Gros Coulirou - CARBET : 390 m	140 245 €
TOTAL	461 019 €

Travaux engagés par l'exploitant (SME)

Objet des travaux	Montant de travaux
Renouvellement de 50 ml en PE 125 CASE-PILOTE / Lot. La caraïbe	11 894 €
Mise en place d'un stabilisateur de pression à la l'entrée de la bache de pompage CASE-PILOTE / Lot. La caraïbe	11 159 €
Mise en place d'un stabilisateur de pression CASE-PILOTE / Autre Bord	12 107 €
Renouvellement de 50 ml en PE 110 et 200 ml en PE 63 CASE-PILOTE / Choiseul	44 516 €
Mise en place d'un stabilisateur de pression CARBET / La jus	11 129 €
Mise en place d'un stabilisateur de pression CARBET / Le Bourg	11 129 €
550 ml de PE 63 + 45 ml fonte SAINT-PIERRE / Pecoul	155 813 €
Renouvellement de 30 ml PE 110 MORNE-VERT / Entrée joli-Mont	10 764 €
Renouvellement de 100 ml de PE 63 MORNE-VERT / Saint-Maurice	22 517 €

Renouvellement de 130 ml en PE 63 PRECHEUR / Les Aymes	32 583 €
Renouvellement de 200 ml en PE 63 SAINT-PIERRE / Quai Peynier	36 833 €
Travaux de renouvellement sur les stations de pompage : BoutBois, Trouvent et Lotissement Caraïbes	17 822 €
Travaux de renouvellement sur les organes de production : Forage Pécoul, Usine Urion	3 902 €
Travaux de renouvellement sur les réservoirs : Trouvent , Grand Fond , Choiseul	47 759 €
TOTAL	429 927 €

Branchements en plomb

Seuls les branchements comportant un tronçon en plomb avant compteur sont comptabilisés ci-dessous.

Branchements	2010	2011
Nombre de branchements en plomb changés dans l'année	0	0
Nombre de branchements en plomb restants (en fin d'année)	0	0
% de branchements en plomb restants/ nombre total de branchements	0,00 %	0 %

■ ETAT DE LA DETTE

L'état de la dette au 31 décembre 2011 fait apparaître les valeurs suivantes :

	2010	2011
Encours de la dette au 31 décembre	936 752,59 €	820 615,75 €
Remboursements au cours de l'exercice	192 709,02 €	160 742,24 €
dont en intérêts	51 872,91 €	42 810,79 €
dont en capital	140 836,11 €	117 931,45 €

■ AMORTISSEMENTS REALISES

	2009	2010	2011
Montant de la dotation aux amortissements	309 784,52 €	354 392,21 €	399 315,46 €