



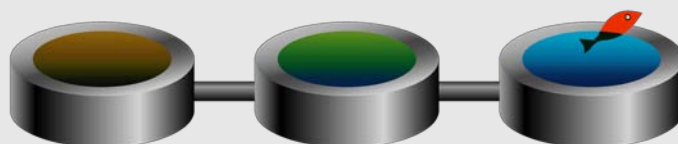
S.C.N.A.

Prix & Qualité

service de l'assainissement collectif

DU SERVICE PUBLIC

principal



Rapport relatif au prix et à la qualité du service public d'assainissement collectif pour l'exercice 2007
présenté conformément à l'article L.2224-5 du code général des collectivités territoriales.

EXERCICE
2007

Sommaire

☐ CARACTERISATION TECHNIQUE DU SERVICE PUBLIC 3

<input type="checkbox"/>	ORGANISATION ADMINISTRATIVE DU SERVICE	3
<input type="checkbox"/>	CONDITIONS D'EXPLOITATION DU SERVICE	3
<input type="checkbox"/>	PRESTATIONS ASSUREES DANS LE CADRE DU SERVICE.....	3
<input type="checkbox"/>	NOMBRE D'ABONNEMENTS.....	4
<input type="checkbox"/>	VOLUMES FACTURES	5
<input type="checkbox"/>	CARACTERISTIQUES DU RESEAU DE COLLECTE	5
<input type="checkbox"/>	OUVRAGES D'EPURATION DES EAUX USEES.....	5
<input type="checkbox"/>	GLOSSAIRE	18

☐ TARIFICATION ET RECETTES DU SERVICE PUBLIC 19

<input type="checkbox"/>	FIXATION DES TARIFS EN VIGUEUR	19
<input type="checkbox"/>	PRIX DU SERVICE DE L'ASSAINISSEMENT COLLECTIF	19
<input type="checkbox"/>	LE PRIX DE L'ASSAINISSEMENT COLLECTIF TARIF HORS REDEVANCE DE MODERNISATION DES RESEAUX DE COLLECTE	20
<input type="checkbox"/>	EVOLUTION DES COMPOSANTES DU TARIF DEPUIS 2005	21
<input type="checkbox"/>	LE PRIX DE L'ASSAINISSEMENT COLLECTIF Y COMPRIS REDEVANCE MODERNISATION	22
<input type="checkbox"/>	RECETTES D'EXPLOITATION	23

☐ FINANCEMENT DES INVESTISSEMENTS DU SERVICE 24

<input type="checkbox"/>	TRAVAUX ENGAGES AU COURS DE L'EXERCICE	24
<input type="checkbox"/>	ETAT DE LA DETTE.....	24
<input type="checkbox"/>	AMORTISSEMENTS REALISES	24

☐ PRIX GLOBAL DE L'EAU ET DE L'ASSAINISSEMENT 25

<input type="checkbox"/>	PRIX GLOBAL : SCNA	26
--------------------------	--------------------------	----

■ Caractérisation technique du service public de l'assainissement collectif

■ ORGANISATION ADMINISTRATIVE DU SERVICE

Le S.C.N.A. regroupe les communes de BASSE-POINTE, GRAND'RIVIERE, GROS-MORNE, LA TRINITE, L'AJOUPA-BOUILLON, LE LORRAIN, LE MARIGOT, , MACOUBA et SAINTE-MARIE.

■ CONDITIONS D'EXPLOITATION DU SERVICE

Le service est exploité en affermage. Le délégataire est la société S.M.D.S. en vertu d'un contrat ayant pris effet le 1^{er} avril 2005. La durée du contrat est de 12 ans. Il prend fin le 31 mars 2017.

■ PRESTATIONS ASSUREES DANS LE CADRE DU SERVICE

Les prestations confiées à la société S.M.D.S. sont les suivantes :

Gestion du service	application du règlement du service, fonctionnement, surveillance et entretien des installations, relève des compteurs
Gestion des abonnés	accueil des usagers, facturation
Entretien	de l'ensemble des ouvrages, des branchements, des collecteurs, des équipements électromécaniques, des postes de relèvement, des stations d'épuration
Renouvellement	des équipements électromécaniques

La collectivité prend en charge :

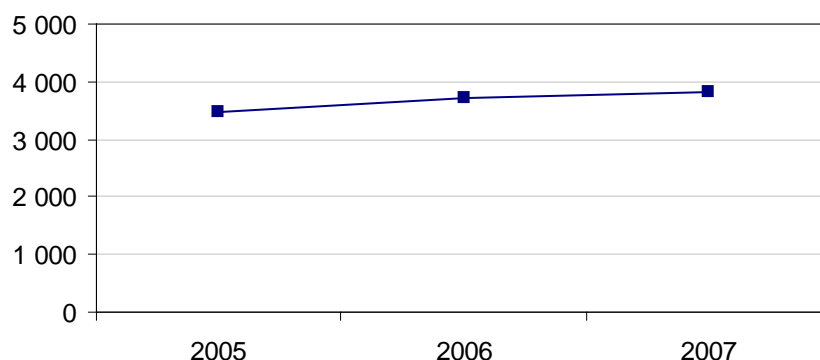
Renouvellement	des branchements, des collecteurs, du génie civil
-----------------------	---------------------------------------------------

■ NOMBRE D'ABONNEMENTS

Abonnements	2006	2007	Variation
Nombre d'abonnements domestiques	3 729	3 826	+2,60 %
Nombre d'abonnements non domestiques		1	
- dont avec autorisation de déversement formalisée			
- dont avec convention spéciale de déversement			
Nombre total d'abonnements	3 729	3 827	+2,63 %

Les abonnés non domestiques sont ceux dont les effluents, par leur quantité ou leurs caractéristiques ne sont pas assimilables à ceux des effluents domestiques et qui sont, de ce fait, assujettis à la redevance de pollution non domestique de l'agence de l'eau. Les rejets d'effluents non domestiques doivent être autorisés par la collectivité, qui n'est pas tenue de les accepter. Ils peuvent faire l'objet de conventions particulières.

• Evolution du nombre total d'abonnements



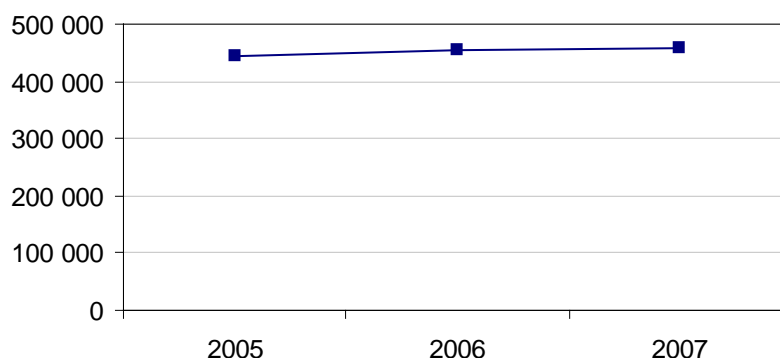
• Répartition des abonnés par commune

BASSE-POINTE	850
GRAND'RIVIERE	22
GROS-MORNE	143
LA TRINITE	36
L'AJOUPA-BOUILLON	75
LE LORRAIN	542
LE MARIGOT	450
MACOUBA	106
SAINTE-MARIE	1 603
Total des abonnés	3 827

■ VOLUMES FACTURES

Volumes facturés [m³]	2006	2007	Variation
- aux abonnés domestiques	454 545	449 816	-1,04 %
- aux abonnés non domestiques		7 955	
Total des volumes facturés	454 545	457 771	+0,71 %

- *Evolution des volumes facturés aux abonnés*



■ CARACTERISTIQUES DU RESEAU DE COLLECTE

- *Linéaire de canalisations de collecte des eaux usées*

Linéaire [km]	2006	2007	Variation
Réseau séparatif	47,64	49,595	+4,10 %

■ OUVRAGES D'EPURATION DES EAUX USEES

Le service gère 19 ouvrages d'épuration.

- station d'épuration de Madelonnette

des effluents

Type de station : Traitement biologique par boues activées

Commune d'implantation : BASSE-POINTE

Capacité nominale : 200 Equivalent habitant

nominales d'épuration

Paramètre	DBO5	Débit
Capacité	12 kg/j	30 m³/j

de rejet

du

Milieu récepteur du rejet : Ravine puis rivière Pocket

reçues par l'ouvrage

Paramètre	DBO5	DCO	MES	Débit
Charges brutes de substances polluantes collectées	706 mg/lj	988 mg/l	363 mg/l	
Rendement de la station d'épuration	91 %	83 %	76 %	Sans objet

1 bilan 24 H réalisé en 2007 : **conforme** .

TRAVAUX : sans objet

de boues issues de cet ouvrage [tMS]

	2006	2007	Variation
Tonnage de boues produites (chaulées) en tonnes de matière sèche	0	0	

• d'épuration de Hackaert

des effluents

Type de station : Traitement biologique par boues activées

Commune d'implantation : BASSE-POINTE

Capacité nominale : 4 000 Equivalent habitant

nominales d'épuration

Paramètre	DBO5	DCO	MES	Débit
Capacité	240 kg/j	480 kg/j	260 kg/j	600 m ³ /j

de rejet

du

Milieu récepteur du rejet : Rivière Hackaert

reçues par l'ouvrage

Paramètre	DBO5	DCO	MES	Débit
Charges brutes de substances polluantes collectées	567 mg/l	1184 kg/j	440 mg/ljj	
Rendement de la station d'épuration	96 %	92,6 %	96,5 %	Sans objet

11 bilans ont été réalisés en 2007 sur les 12 prévues par la réglementation. Tous conformes .

TRAVAUX et INTERVENTIONS:

Intervention en activité entretien : Remise en état de fonctionnement de l'Aérateur de surface à turbine .

Contrôles réglementaires des installations électriques et appareils de levage .

Réparation grille de sécurité sous Tapis transporteur .

de boues issues de cet ouvrage [tMS]

	2006	2007	Variation
Tonnage de boues produites (chaulées) en tonnes de matière sèche	20,4	18,5	-9,31 %

• Sainte Catherine

des effluents

Type de station : Traitement biologique par disques biologiques

Commune d'implantation : GRAND'RIVIERE

Capacité nominale : 190 Equivalent habitant

nominales d'épuration

Paramètre	DBO5	Débit
Capacité	11 kg/j	29 m³/j

de rejet

Du Milieu récepteur du rejet : Grand-Rivière

reçues par l'ouvrage

Paramètre	DBO5	DCO	MES	Débit
Charges brutes de substances polluantes collectées	343 mg/l	510 mg/l	42 mg/l	
Rendement de la station d'épuration	76 %	46 %		Sans objet

1 bilan d'autosurveillance réglementaire réalisé en 2007. Cette station ne respecte pas les prescriptions minimales sur la qualité des rejets en DCO et MES, la concentration en MES est supérieure en sortie à celle en entrée.

de boues issues de cet ouvrage [tMS]

	2006	2007	Variation
Tonnage de boues produites (chaulées) en tonnes de matière sèche		0,5	

- Station du Stade

des effluents

Type de station : Traitement biologique par boues activées

Commune d'implantation : GRAND'RIVIERE

Capacité nominale : 175 Equivalent habitant

nominales d'épuration

Paramètre
Capacité

de rejet

Du Milieu récepteur du rejet : Grand-Rivière

reçues par l'ouvrage

Paramètre	DBO5	DCO	MES	Débit
Charges brutes de substances polluantes collectées	4 mg/l	47 mg/l	23 mg/l	
Rendement de la station d'épuration	25 %	36 %	85 %	Sans objet

Le prélèvement d'eaux brutes a été réalisé dans le bassin d'aération, et celui du rejet dans le clarificateur .

La limite de détection de la DCO est de 30 mg/l, les résultats sont donc entachés d'incertitudes.

Néanmoins le bilan réalisé indique une non conformité en DCO .

de boues issues de cet ouvrage [tMS]

	2006	2007	Variation
Tonnage de boues produites (chaulées) en tonnes de matière sèche		0	

- Station de la Salle polyvalente

des effluents

Type de station : Traitement biologique par boues activées

Commune d'implantation : GROS-MORNE

Capacité nominale : 80 Equivalent habitant

nominales d'épuration

Paramètre	DBO5	Débit
Capacité	5 kg/j	12 m³/j

de boues issues de cet ouvrage [tMS]

	2006	2007	Variation
Tonnage de boues produites (chaulées) en tonnes de matière sèche		0	

• **d'épuration La Fraîcheur**

des effluents

Type de station : Traitement biologique par boues activées

Commune d'implantation : GROS-MORNE

Capacité nominale : 280 Equivalent habitant

nominales d'épuration

Paramètre	DBO5	Débit
Capacité	17 kg/j	42 m³/j

de rejet

Milieu récepteur du rejet : Ravine puis rivière la Tracée

reçues par l'ouvrage

Paramètre	DBO5	DCO	MES	Débit
Charges brutes de substances polluantes collectées	720 mg/l	1454 mg/l	414 mg/l	
Rendement de la station d'épuration	84 %	55 %	46 %	Sans objet

1 bilan 24 H réalisé en 2007 : non conforme en DCO et Matière en Suspension.

TRAVAUX :

Remise en état de fonctionnement du coffret électrique intérieur .

Remplacement de la pompe de Recirculation .

de boues issues de cet ouvrage [tMS]

	2006	2007	Variation
Tonnage de boues produites (chaulées) en tonnes de matière sèche	1,5	0,3	-80,00 %

- STEP de Bellevue

des effluents

Type de station : Traitement biologique par disques biologiques

Commune d'implantation : LA TRINITE

Capacité nominale : 700 Equivalent habitant

nominales d'épuration

Paramètre	DBO5	DCO	MES	Débit
Capacité	42 kg/j	84 kg/j	45.5 kg/j	105 m³/j

reçues par l'ouvrage

Paramètre	DBO5	DCO	MES	Débit
Charges brutes de substances polluantes collectées	400 mg/l	573 mg/l	124 mg/l	
Rendement de la station d'épuration	98 %	83 %	92 %	Sans objet

1 bilan 24 H réalisé en 2007 : conforme .

de boues issues de cet ouvrage [tMS]

	2006	2007	Variation
Tonnage de boues produites (chaulées) en tonnes de matière sèche			

- de Cité Grenade

des effluents

Type de station : Traitement biologique par boues activées

Commune d'implantation : L'AJOUA-BOUILLON

Capacité nominale : 600 Equivalent habitant

nominales d'épuration

Paramètre	DBO5	Débit
Capacité	36 kg/j	90 m³/j

de rejet

du

Milieu récepteur du rejet : Ravine puis rivière Capot.

reçues par l'ouvrage

Paramètre	DBO5	DCO	MES	Débit
Charges brutes de substances polluantes collectées	604 mg/l	858 mg/l	196 mg/l	
Rendement de la station d'épuration	98 %	91 %	97 %	Sans objet

1 bilan d'autosurveillance réglementaire réalisé en 2006. Cette station respecte les prescriptions minimales sur la qualité des rejets : un rendement minimal de 60 % sur la DBO 5 ou une concentration maximale de l'effluent traité de 35 mg/l de DBO 5.

de boues issues de cet ouvrage [tMS]

	2006	2007	Variation
Tonnage de boues produites (chaulées) en tonnes de matière sèche	1,14	2,3	+101,75 %

• **Station Vivé**

des effluents

Type de station : Traitement biologique par boues activées

Commune d'implantation : LE LORRAIN

Capacité nominale : 90 Equivalent habitant

nominales d'épuration

Paramètre	DBO5	Débit
Capacité	5 kg/j	14 m³/j

de rejet

reçues par l'ouvrage

Paramètre	DBO5	DCO	MES	Débit
Charges brutes de substances polluantes collectées	1411 mg/l	2090 mg/l	632 mg/l	
Rendement de la station d'épuration	96 %	95 %	95 %	Sans objet

1 bilan d'autosurveillance réglementaire effectué en 2007. Cette station respecte les prescriptions minimales sur la qualité des rejets : un rendement minimal de 60 % sur la DBO 5 ou une concentration maximale de l'effluent traité de 35 mg/l de DBO 5.

TRAVAUX :

Remise en conformité de l'installation électrique.

L'eau de rejet a été prélevée dans le clarificateur en raison de l'absence d'effluent en sortie .

de boues issues de cet ouvrage [tMS]

	2006	2007	Variation
Tonnage de boues produites (chaulées) en tonnes de matière sèche	0,2	0,6	+200,00 %

- d'épuration Sous Bois

des effluents

Type de station : Traitement biologique par boues activées

Commune d'implantation : LE LORRAIN

Capacité nominale : 2 000 Equivalent habitant

nominales d'épuration

Paramètre	DBO5	DCO	Débit
Capacité	120 kg/j	270 kg/j	300 m³/j

de rejet

du

Milieu récepteur du rejet : Rivière Grande Anse puis mer

reçues par l'ouvrage

Paramètre	DBO5	DCO	MES	Débit
Charges brutes de substances polluantes collectées	495 mg/l	786 mg/l	335,4 mg/l	
Rendement de la station d'épuration	83,9 %	69,3 %	70,9 %	Sans objet

7 bilan 24 H réalisés : Bilan 24 H , non conforme en DCO (2 fois) et en DBO (1 fois) .

TRAVAUX :

Remise en conformité de l'installation électrique .

de boues issues de cet ouvrage [tMS]

	2006	2007	Variation
Tonnage de boues produites (chaulées) en tonnes de matière sèche	0,9	5,1	+466,67 %

- d'épuration du Bourg du Marigot

des effluents

Type de station : Traitement biologique par boues activées

Commune d'implantation : LE MARIGOT

Capacité nominale : 2 000 Equivalent habitant

nominales d'épuration

Paramètre	DBO5	DCO	Débit
Capacité	120 kg/j	270 kg/j	300 m³/j

de rejet

du

Milieu récepteur du rejet : Ravine

reçues par l'ouvrage

Paramètre	DBO5	DCO	MES	Débit
Charges brutes de substances polluantes collectées	452 mg/l	802 mg/l	301 mg/l	
Rendement de la station d'épuration	88 %	87 %	86 %	Sans objet

10 bilans 24 h réalisés en 2007, 1 s'est avéré non conforme en concentration de Matière En Suspension .

TRAVAUX :

Remise en conformité de l'installation électrique .
Remplacement d'une pompe de recirculation .

de boues issues de cet ouvrage [tMS]

	2006	2007	Variation
Tonnage de boues produites (chaulées) en tonnes de matière sèche	6	6,9	+15,00 %

• Station Ecole Baignoire

des effluents

Type de station : Traitement biologique par boues activées
Commune d'implantation : LE MARIGOT
Capacité nominale : 100 Equivalent habitant

nominales d'épuration

Paramètre	DBO5	Débit
Capacité	6 kg/j	15 m³/j

de rejet

du

reçues par l'ouvrage

Paramètre	DBO5	DCO	MES	Débit
Charges brutes de substances polluantes collectées	182 mg/l	201 mg/l	48 mg/l	
Rendement de la station d'épuration	70 %	67 %	83 %	Sans objet

1 bilan d'autosurveillance réglementaire réalisé en 2007. Cette station respecte les prescriptions minimales sur la qualité des rejets : un rendement minimal de 60 % sur la DBO 5 ou une concentration maximale de l'effluent traité de 35 mg/l de DBO 5.

de boues issues de cet ouvrage [tMS]

	2006	2007	Variation
Tonnage de boues produites (chaulées) en tonnes de matière sèche		0	

• **Station Case Paul**

des effluents

Type de station : Traitement biologique par boues activées

Commune d'implantation : MACOUBA

Capacité nominale : 500 Equivalent habitant

nominales d'épuration

Paramètre	DBO5	Débit
Capacité	30 kg/j	75 m³/j

de rejet

Milieu récepteur du rejet : ravine non pérenne puis mer.

reçues par l'ouvrage

Paramètre	DBO5	DCO	MES	Débit
Charges brutes de substances polluantes collectées	621 mg/l	936 mg/l	344 mg/l	
Rendement de la station d'épuration	85 %	79 %	72 %	Sans objet

1 bilan réalisé en 2007 : conforme.

TRAVAUX :

Remplacement de la pompe de recirculation .

de boues issues de cet ouvrage [tMS]

	2006	2007	Variation
Tonnage de boues produites (chaulées) en tonnes de matière sèche	0	0	

- Station Guérin

des effluents

Type de station : Traitement biologique par boues activées

Commune d'implantation : MACOUBA

Capacité nominale : 200 Equivalent habitant

nominales d'épuration

Paramètre	DBO5	Débit
Capacité	12 kg/j	30 m³/j

de rejet

Milieu récepteur du rejet : Mer

reçues par l'ouvrage

Paramètre	DBO5	DCO	MES	Débit
Charges brutes de substances polluantes collectées	371 mg/l	867 mg/l	154 mg/l	
Rendement de la station d'épuration	90 %	90 %	85 %	Sans objet

1 bilan 24 H réalisé en 2007 : conforme.

TRAVAUX :

Remise en conformité électrique et remplacement du carter de ventilation sur le moteur de l'aérateur .

de boues issues de cet ouvrage [tMS]

	2006	2007	Variation
Tonnage de boues produites (chaulées) en tonnes de matière sèche	0,2	1,4	+600,00 %

- Station Bon Air

des effluents

Type de station : Traitement biologique par boues activées

Commune d'implantation : SAINTE-MARIE

Capacité nominale : 200 Equivalent habitant

nominales d'épuration

Paramètre	DBO5	Débit
Capacité	12 kg/j	30 m³/j

de rejet

Milieu récepteur du rejet : Rivière du Galion

reçues par l'ouvrage

Paramètre	DBO5	DCO	MES	Débit
Charges brutes de substances polluantes collectées	607 kg/j	923 kg/j	130 kg/j	
Rendement de la station d'épuration	62 %	24 %		Sans objet

1 bilan d'autosurveillance réglementaire effectué en 2007 . Cette station ne respecte les prescriptions minimales sur la qualité des rejets en DCO et MES .La concentration en MES est supérieure en sortie à celle en entrée.

de boues issues de cet ouvrage [tMS]

	2006	2007	Variation
Tonnage de boues produites (chaulées) en tonnes de matière sèche	0	0	

• Station Pérou

des effluents

Type de station : Traitement biologique par boues activées

Commune d'implantation : SAINTE-MARIE

Capacité nominale : 100 Equivalent habitant

nominales d'épuration

Paramètre	DBO5	Débit
Capacité	6 kg/j	15 m³/j

de rejet

<200 Équivalent Habitant du

Milieu récepteur du rejet : Ravine puis rivière Bambous

reçues par l'ouvrage

Paramètre	DBO5	DCO	MES	Débit
Charges brutes de substances polluantes collectées	342 mg/l	603 mg/l	379 mg/l	
Rendement de la station d'épuration	85 %	55 %	60 %	Sans objet

1 bilan d'autosurveillance réglementaire réalisé en 2007. Cette station ne respecte pas les prescriptions minimales sur la qualité des rejets en DCO.

de boues issues de cet ouvrage [tMS]

	2006	2007	Variation
Tonnage de boues produites (chaulées) en tonnes de matière sèche	0	0,4	

• **d'épuration de Reculée**

des effluents

Type de station : Traitement biologique par boues activées

Commune d'implantation : SAINTE-MARIE

Capacité nominale : 800 Equivalent habitant

nominales d'épuration

Paramètre	DBO5	Débit
Capacité	48 kg/j	120 m³/j

de rejet

reçues par l'ouvrage

Paramètre	DBO5	DCO	MES	Débit
Charges brutes de substances polluantes collectées	629 mg/l	1008 mg/l	288 mg/l	
Rendement de la station d'épuration	78 %	89 %	89 %	Sans objet

1 bilan d'autosurveillance réglementaire effectué en 2007. Cette station respecte les prescriptions minimales sur la qualité des rejets : un rendement minimal de 60 % sur la DBO 5 ou une concentration maximale de l'effluent traité de 35 mg/l de DBO 5.

de boues issues de cet ouvrage [tMS]

	2006	2007	Variation
Tonnage de boues produites (chaulées) en tonnes de matière sèche	10,8	0	

- d'épuration du bourg de Sainte Marie

des effluents

Type de station : Traitement biologique par boues activées

Commune d'implantation : SAINTE-MARIE

Capacité nominale : 4 000 Equivalent habitant

nominales d'épuration

Paramètre	DBO5	DCO	MES	Débit
Capacité	240 kg/j	480 kg/j	260 kg/j	600 m³/j

de rejet

Milieu récepteur du rejet : ravine de Sainte marie puis mer .

reçues par l'ouvrage

Paramètre	DBO5	DCO	MES	Débit
Charges brutes de substances polluantes collectées	384 kg/j	632 kg/j	309 kg/j	
Rendement de la station d'épuration	72 %	73 %	70 %	Sans objet

4 bilans 24 H réalisés en 2007, 2 se sont avérés non conformes en DBO5 (2 fois), DCO (1 fois) et MES(2fois) .

Station vouée à disparaître en 2008 .

TRAVAUX :

remplacement pompe submersible (aérateur1)

de boues issues de cet ouvrage [tMS]

	2006	2007	Variation
Tonnage de boues produites (chaulées) en tonnes de matière sèche		2,6	

■ GLOSSAIRE

Equivalent habitant : rejet de 60 grammes de DBO5 par jour.

DBO5 : Demande biologique en oxygène pendant 5 jours.

DCO : Demande chimique en oxygène.

MES : Matières en suspension.

NKj : Azote Kjeldhal.

NGL : Azote global.

Pt : Phosphore total.

tMS : tonne de matière sèche

■ Tarification et recettes du service public de l'assainissement collectif

■ FIXATION DES TARIFS EN VIGUEUR

L'assemblée délibérante vote les tarifs concernant la part collectivité.
Les délibérations qui ont fixé les tarifs en vigueur sont les suivantes :

Date de la délibération	Objet
13/12/2006	Il a été décidé d'uniformiser le prix de la redevance assainissement sur tout le territoire syndical à compter du 1er janvier 2007. Part proportionnelle du SCNA : 0,9148 €/m3 .

Les tarifs concernant la part de la société S.M.D.S. sont fixés par le contrat et indexés semestriellement par application aux tarifs de base d'un coefficient défini au contrat.

Au 1er janvier 2008, la formule d'indexation appliquée conduit à **une variation de 9,19 % par rapport aux tarifs de base.**

Les taxes et redevances sont fixées par les organismes concernés.

Le service est assujetti à la TVA.

■ PRIX DU SERVICE DE L'ASSAINISSEMENT COLLECTIF

Le prix du service comprend :

- Une partie fixe ou abonnement
- Une partie proportionnelle à la consommation d'eau potable

Les abonnements sont payables d'avance trimestriellement.

Les volumes sont relevés semestriellement.

Les consommations sont payables au vu du relevé. Les facturations intermédiaires sont basées sur une consommation estimée.

• de modernisation des réseaux de collecte

La redevance de modernisation des réseaux de collecte est reversée à l'office de l'eau. Son montant, en €/m³, est calculé chaque année par l'office de l'eau. Elle est unique sur l'ensemble du service.

	1 ^{er} jan 2007	1 ^{er} jan 2008
Redevance de modernisation des réseaux de collecte	0	0,0500

■ LE PRIX DE L'ASSAINISSEMENT COLLECTIF Tarif hors redevance de modernisation des réseaux de collecte

• Evolution du tarif de l'assainissement collectif

	Désignation	1 ^{er} jan 2007	1 ^{er} jan 2008	Variation
Part de l'exploitant				
Part Fixe [€ HT/an]	Abonnement *	29,60	30,56	+3,24 %
Part proportionnelle [€ HT/m³]	le m³	0,729	0,753	+3,29 %
Part de la collectivité				
Part Fixe [€ HT/an]	Abonnement *	0,00	0,00	
Part proportionnelle [€ HT/m³]	le m³	0,9148	0,9148	0,00 %
Redevances et taxes				
	Droit additionnel à l'octroi de mer [€/m³]	0,02825	0,02618	-7,33 %
	TVA	2,1 %	2,1 %	

* Abonnement pris en compte dans la facture 120 m³

• Composantes de la facture d'un usager de 120 m³

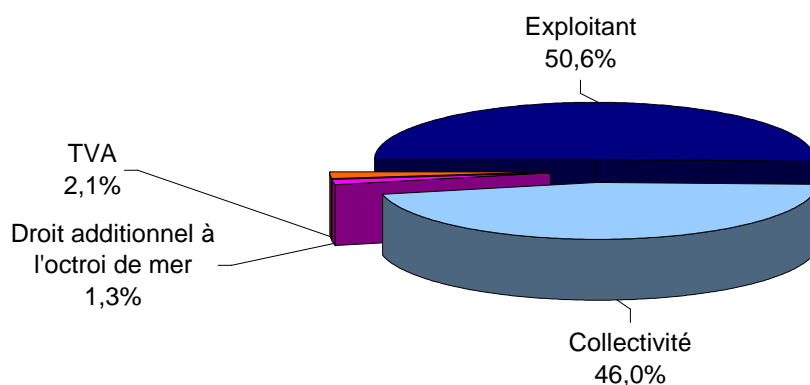
	1 ^{er} jan 2007	1 ^{er} jan 2008	Variation
Exploitant	117,08	120,92	+3,28 %
Collectivité	109,78	109,78	0,00 %
Droit additionnel à l'octroi de mer	3,39	3,14	-7,37 %
TVA	4,84	4,91	+1,45 %
Total [€ TTC]	235,09	238,75	+1,56 %

Variation EXPLOITANT + COLLECTIVITE (HT)
+1,69 %

Prix théorique du m³ pour un usager consommant 120 m³ :

1,99 €/m³

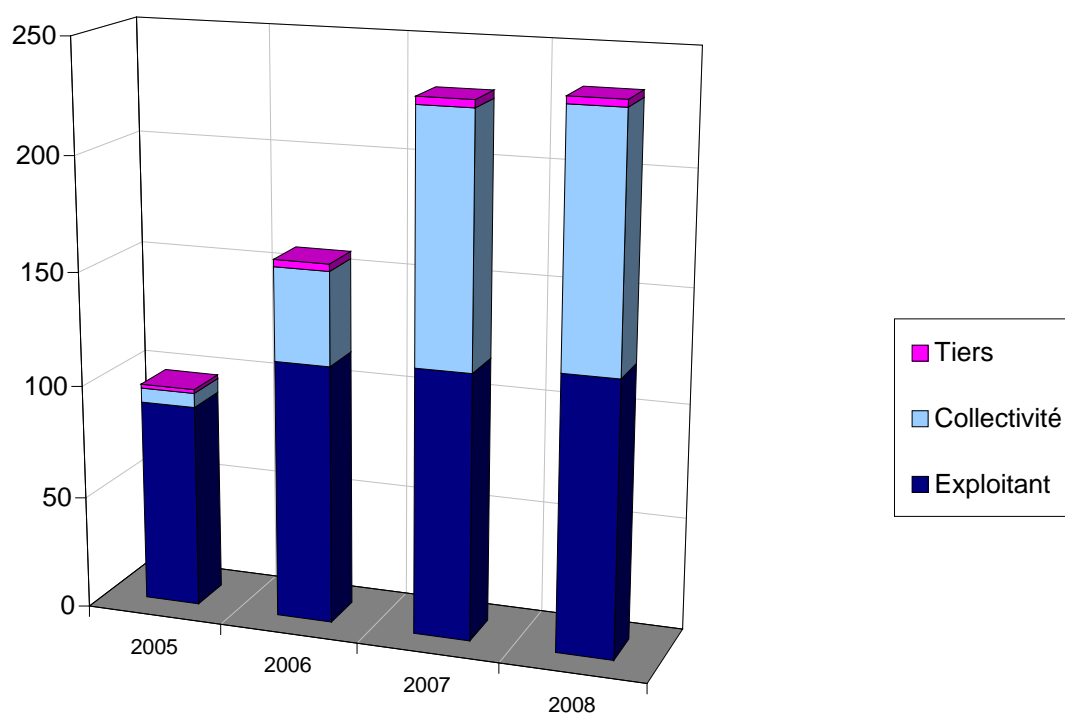
Répartition au 1er janvier 2008



■ EVOLUTION DES COMPOSANTES DU TARIF DEPUIS 2005

Composantes de la facture d'un usager consommant 120 m³ (valeurs au 1^{er} janvier de chaque année hors TVA et hors redevance pollution).

Année	Exploitant [€]	Collectivité [€]	Tiers [€]	Total hors TVA [€]
2005	89,80	6,36	1,63	97,79
2006	114,01	40,92	3,17	158,10
2007	117,08	109,78	3,39	230,25
2008	120,92	109,78	3,14	233,84



En 2005 et 2006 , la part syndicale étant différente par commune , cette dernière a été calculée en considérant la moyenne sur le SCNA (Sainte Marie et Basse-Pointe exclus) .

En 2005 les valeurs retenues sont celles du 2nd semestre.

■ LE PRIX DE L'ASSAINISSEMENT COLLECTIF y compris Redevance modernisation

• Evolution du tarif de l'assainissement collectif

	Désignation	1 ^{er} jan 2007	1 ^{er} jan 2008	Variation
Part de l'exploitant				
Part Fixe [€ HT/an]	Abonnement *	29,60	30,56	+3,24 %
Part proportionnelle [€ HT/m³]	le m³	0,729	0,753	+3,29 %
Part de la collectivité				
Part Fixe [€ HT/an]	Abonnement *	0,00	0,00	
Part proportionnelle [€ HT/m³]	le m³	0,9148	0,9148	0,00 %
Redevances et taxes				
	Droit additionnel à l'octroi de mer [€/m³]	0,02825	0,02618	-7,33 %
	Redevance de modernisation des réseaux de collecte	0,00	0,05	
	TVA	2,1 %	2,1 %	

* Abonnement pris en compte dans la facture 120 m³

• Composantes de la facture d'un usager de 120 m³

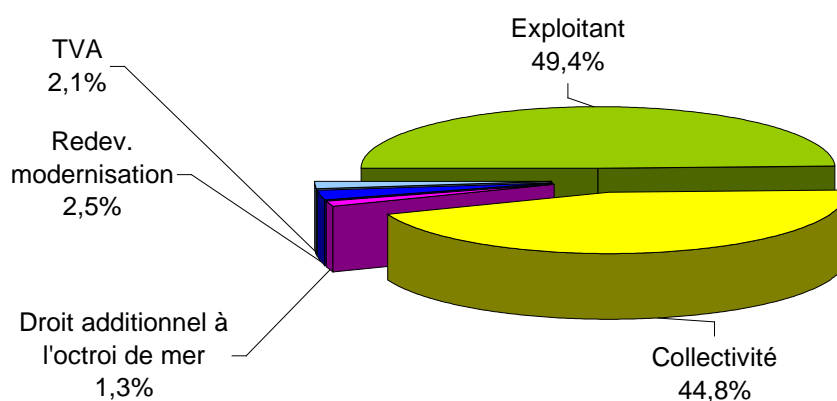
	1 ^{er} jan 2007	1 ^{er} jan 2008	Variation
Exploitant	117,08	120,92	+3,28 %
Collectivité	109,78	109,78	0,00 %
Droit additionnel à l'octroi de mer	3,39	3,14	-7,37 %
Redevance de modernisation des réseaux de collecte	0,00	6,00	
TVA	4,84	5,04	+4,13 %
Total [€ TTC]	235,09	244,88	+4,16 %

Variation EXPLOITANT + COLLECTIVITE (HT)
+1,69 %

Prix théorique du m³ pour un usager consommant 120 m³ :

2,04 €/m³

Répartition au 1er janvier 2008



■ RECETTES D'EXPLOITATION

- *Recettes de la collectivité*

	2006	2007	Variation
Total recettes liées à la facturation des abonnés	244 400,00 €	458 600,00 €	+87,64 %
dont			
Redevances eaux usées domestiques	244 400,00 €	458 600,00 €	+87,64 %

- *Recettes de l'exploitant*

	2006	2007	Variation
Total recettes liées à la facturation des abonnés	446 300,00 €	456 200,00 €	+2,22 %
dont			
Redevances eaux usées domestiques	446 300,00 €	456 200,00 €	+2,22 %
Autres recettes			
Recettes liées aux travaux		11 000,00 €	
Autres recettes	23 500,00 €	17 300,00 €	-26,38 %
TOTAL	469 800,00 €	484 500,00 €	+3,13 %

■ Financement des investissements du service de l'assainissement collectif

■ TRAVAUX ENGAGES AU COURS DE L'EXERCICE

Objet des travaux	Montant de travaux	Subventions accordées	Contributions des collectivités adhérentes
Marché à bon de commande	100 000,00 €		
Réception STEP Sainte Catherine (Grand-Rivière) .	506 050,75 €		
Assainissement de 3 quartiers .	1 560 178,92 €		

■ ETAT DE LA DETTE

L'état de la dette au 31 décembre 2007 fait apparaître les valeurs suivantes :

	2006	2007
Encours de la dette au 31 décembre	2 782 915,12 €	2 588 330,99 €
Remboursements au cours de l'exercice		287 091,95 €
dont en intérêts		92 507,83 €
dont en capital		194 584,12 €

■ AMORTISSEMENTS REALISES

	2007
Montant de la dotation aux amortissements	

■ global de l'eau et de l'assainissement

Les fiches ci-après présentent le prix global de l'eau et de l'assainissement, toutes taxes et redevances comprises pour une consommation de référence de 120m³.

■ PRIX GLOBAL : SCNA

Eau potable	Collectivité : S.C.N.A., affermage du 01/07/2007 avec la société S.M.D.S., Tarif domestique : du syndicat
Assainissement collectif	Collectivité : S.C.N.A., affermage du 01/04/2005 avec la société S.M.D.S., Tarif domestique : du syndicat

Prix global eau potable + assainissement collectif
pour un abonné consommant 120 m³

	1er jan 2007	1er jan 2008	évolution
Part de l'exploitant			
du service d'eau potable	185,83 €	196,72 €	+5,86 %
de l'assainissement collectif	117,08 €	120,92 €	+3,28 %
Part de la collectivité			
pour le service d'eau potable	66,00 €	66,00 €	0,00 %
pour l'assainissement collectif	109,78 €	109,78 €	0,00 %
Office de l'eau			
Redevance de pollution domestique	0,00 €	9,60 €	
Redevance de modernisation des réseaux de collecte	0,00 €	6,00 €	
Taxe sur les consommations d'eau	2,56 €	0,00 €	
Autre tiers			
pour le service d'eau potable (Octroi de mer, redevance préservation ressource)	14,68 €	14,43 €	-1,70 %
TVA			
pour le service d'eau potable	5,65 €	6,02 €	+6,57 %
pour l'assainissement collectif	4,76 €	4,97 €	+4,41 %
Total TTC			
pour le service d'eau potable	274,72 €	292,77 €	+6,57 %
pour l'assainissement collectif	231,62 €	241,67 €	+4,34 %
TOTAL TTC GLOBAL	506,34 €	534,44 €	+5,55 %