

1 Indicateurs piézométriques

La situation hydrogéologique de la Martinique en cette fin de saison des pluies met en évidence les tendances suivantes (données au 30 novembre 2022 – Illustration 1):

- **14% des forages présentent des niveaux hauts (4 forages) ;**
- **25% des forages présentent des niveaux modérément hauts (7 forages) ;**
- **32% des forages présentent des niveaux proches de la moyenne (9 forages) ;**
- 18% des forages présentent des niveaux modérément bas (5 forages) ;
- 11% des forages présentent des niveaux bas à très bas (3 forages).

Au regard des tendances suivies par les niveaux piézométriques au 30 novembre 2022, il apparaît que :

- **21% des forages témoignent d'une hausse des niveaux piézométriques (6 forages) ;**
- **43% des forages témoignent d'une stabilité des niveaux piézométriques (12 forages) ;**
- 36% des forages témoignent d'une baisse des niveaux piézométriques (10 forages).

2 Situation hydrogéologique au droit des piézomètres de référence

L'analyse des niveaux d'eau et périodes de retour pour cinq piézomètres de référence montre :

- Au mois de novembre 2022, les niveaux piézométriques sur le piézomètre du Gros Morne – La Borelli (1174ZZ0088) et des Trois-îlets – Vatable (1181ZZ0132) sont supérieurs aux niveaux des moyennes eaux calculés depuis 2005 (Illustration 3 & Illustration 6). Les niveaux piézométriques du piézomètre de Rivière Pilote – Fougainville (1183ZZ0052) et du Lamentin – Habitation ressource (1179ZZ0039), sont quant à eux, inférieurs aux niveaux de moyennes eaux, avec une situation hydrogéologique semblable à l'année 2019 (Illustration 5 & Illustration 4).
- Une hausse significative du niveau piézométrique pour le forage du Gros Morne – La Borelli (1174ZZ0088), de Rivière-Pilote – Fougainville (1183ZZ0052), du Lamentin – Habitation ressource (1179ZZ0039) et des Trois-îlets – Vatable (1181ZZ0132) sont notables jusqu'au début/moitié du mois de novembre 2022. Il s'en suit une diminution progressive jusqu'à la fin du mois (Illustration 3, Illustration 4, Illustration 5 & Illustration 6).
- Fin novembre, le piézomètre du Morne Rouge – Desgrottes (1168ZZ0037) a un niveau supérieur au seuil de débit de crise (DCR) pour la station Pont de Mackintosh (Illustration 2) et a un niveau supérieur aux trois dernières années. C'est aussi le cas du piézomètre du Gros Morne – La Borelli (1174ZZ0088) qui a un niveau supérieur au seuil de débit de crise (DCR) pour la station hydrométrique SCNA depuis août 2022 (Illustration 3). Son niveau piézométrique est semblable à celui mesuré en 2018.
- Au piézomètre du Lamentin – Habitation ressource (1179ZZ0039), le niveau est supérieur au seuil de la station Brasserie Lorraine durant le mois de novembre mais reste cependant inférieur au seuil de la station Pont RN1 (Illustration 4).
- Au droit du piézomètre de Rivière Pilote – Fougainville (1183ZZ0052) et du piézomètre Trois-îlets – Vatable (1181ZZ0132), les niveaux sont respectivement supérieurs au seuil de la période de retour de 2 ans depuis juin 2022 et juillet 2022 (Illustration 5 & Illustration 6).

Piézomètre de Morne Rouge – Desgrottes (1168ZZ0037)

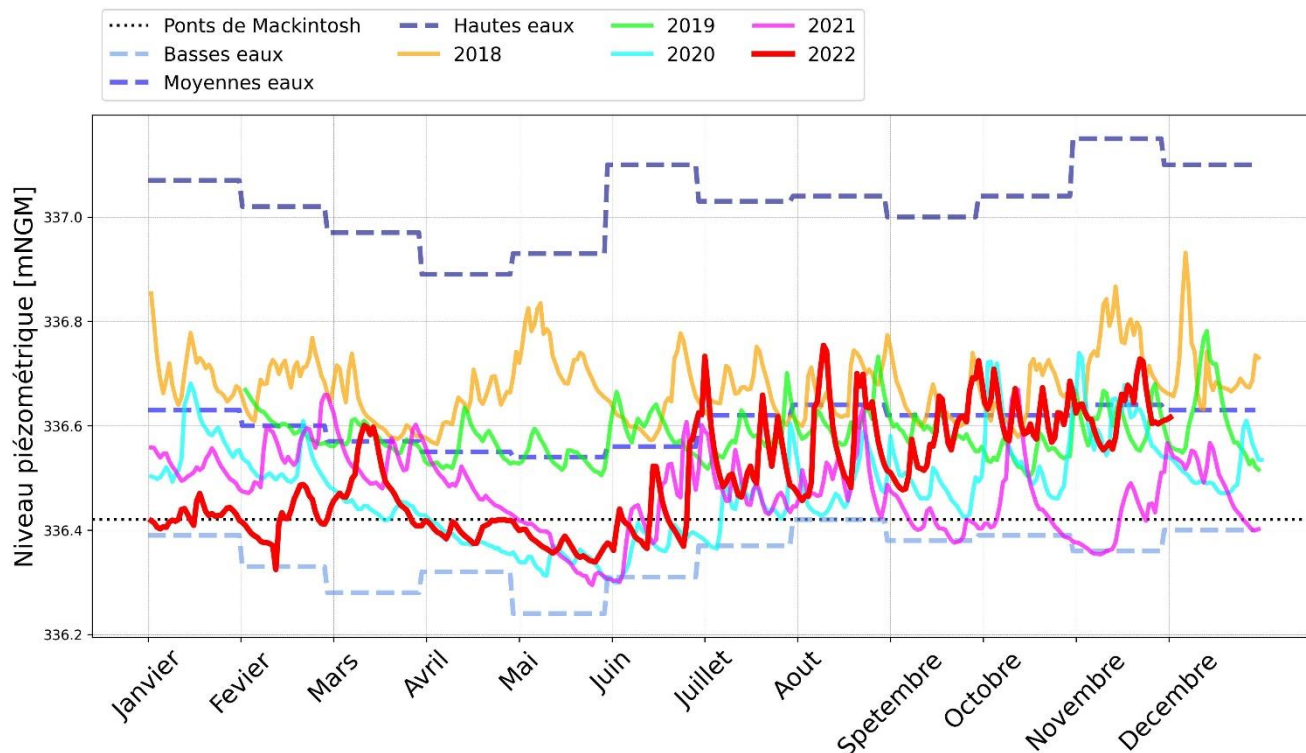


Illustration 2 : Chroniques piézométriques du forage de Morne Rouge – Desgrottes et valeurs seuils associées.

Piézomètre de Gros Morne – La Borelli (1174ZZ0088)

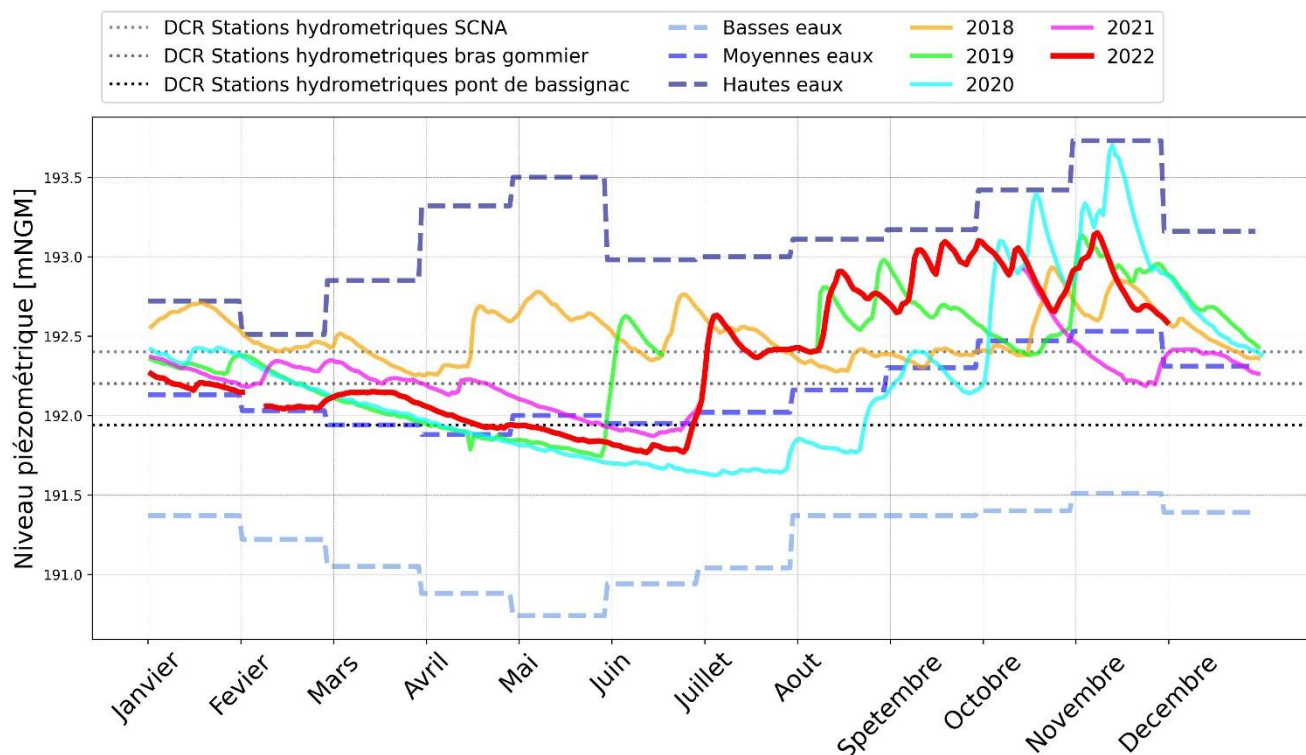


Illustration 3 : Chroniques piézométriques du piézomètre Gros Morne – La Borelli et valeurs seuils associées.

Piézomètre du Lamentin – Habitation ressource (1179ZZ0039)

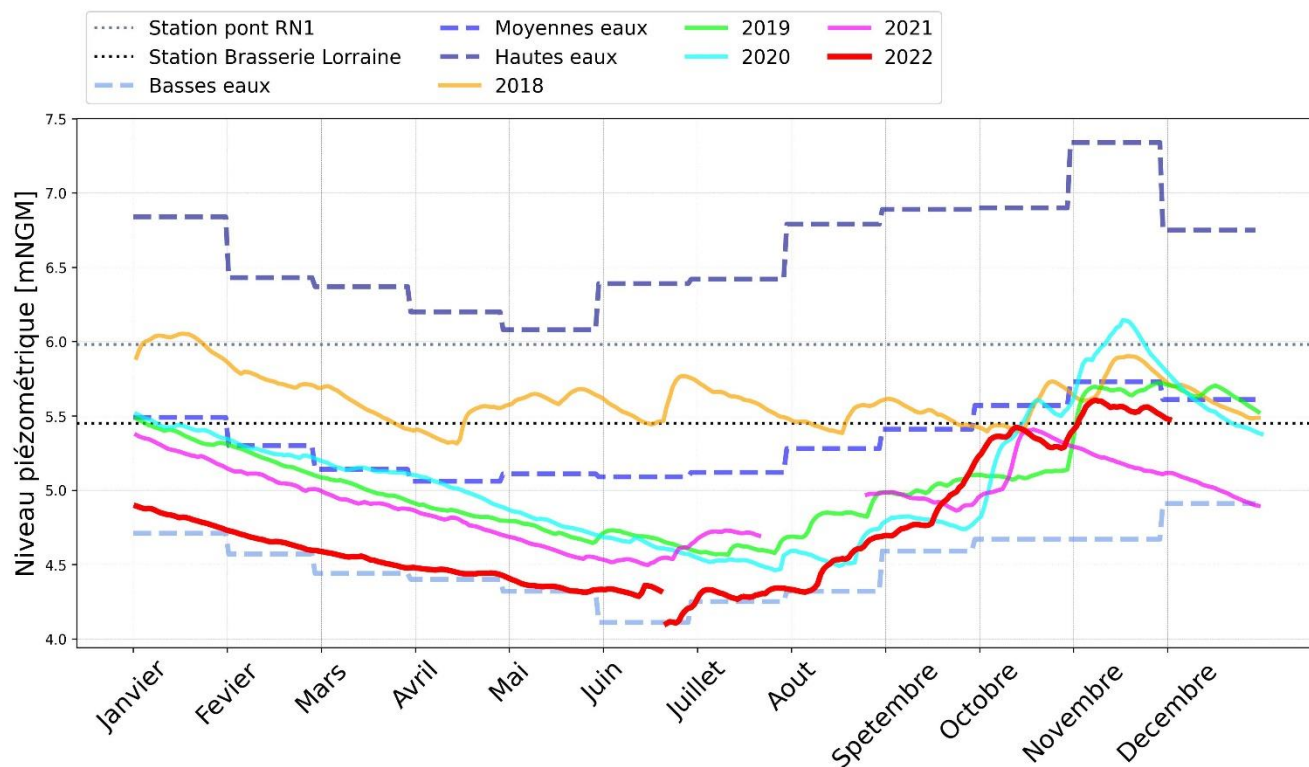


Illustration 4 : Chroniques piézométriques du forage Lamentin – Habitation Ressource et valeurs seuils associées.

Piézomètre de Rivière Pilote – Fougainville (1183ZZ0052)

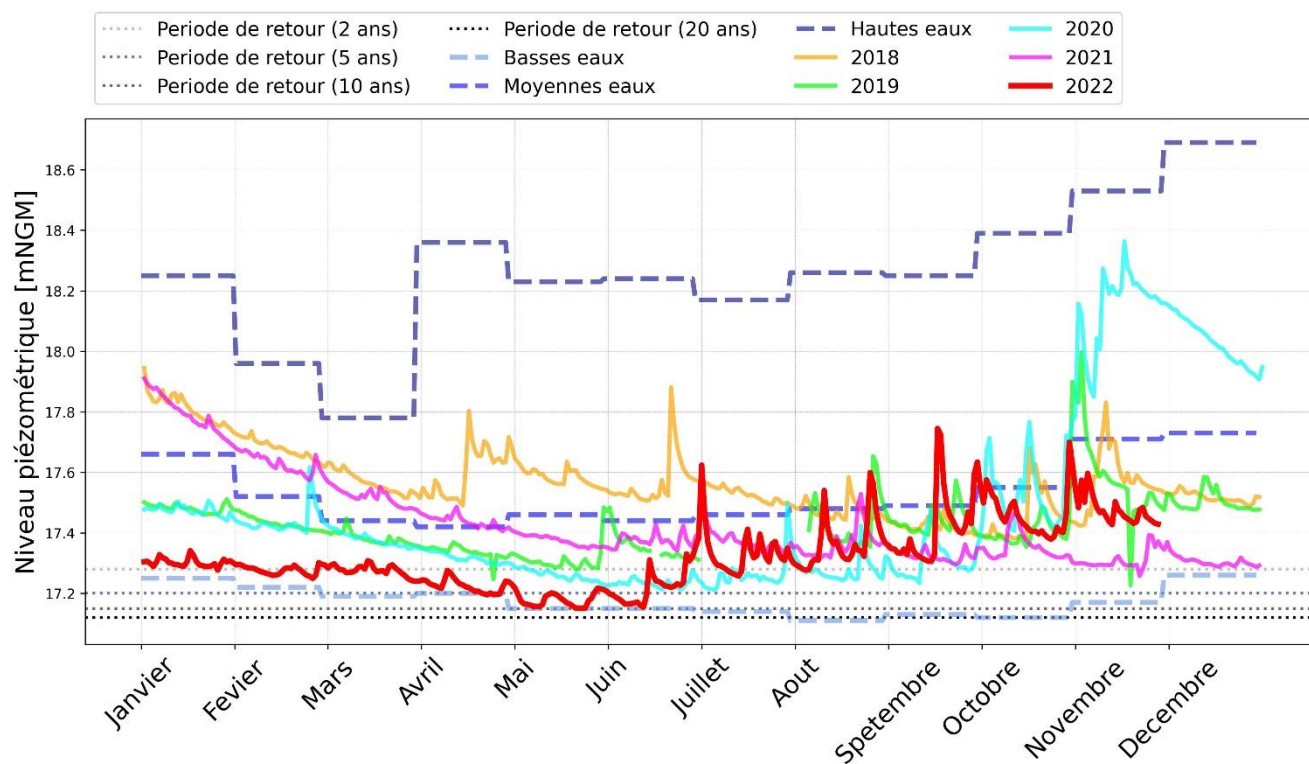


Illustration 5 : Chroniques piézométriques du forage de Rivière Pilote - Fougainville et valeurs fréquentielles des niveaux piézométriques minimums mensuels.

Piézomètre de Trois Ilets – Vatable (1181ZZ0132)

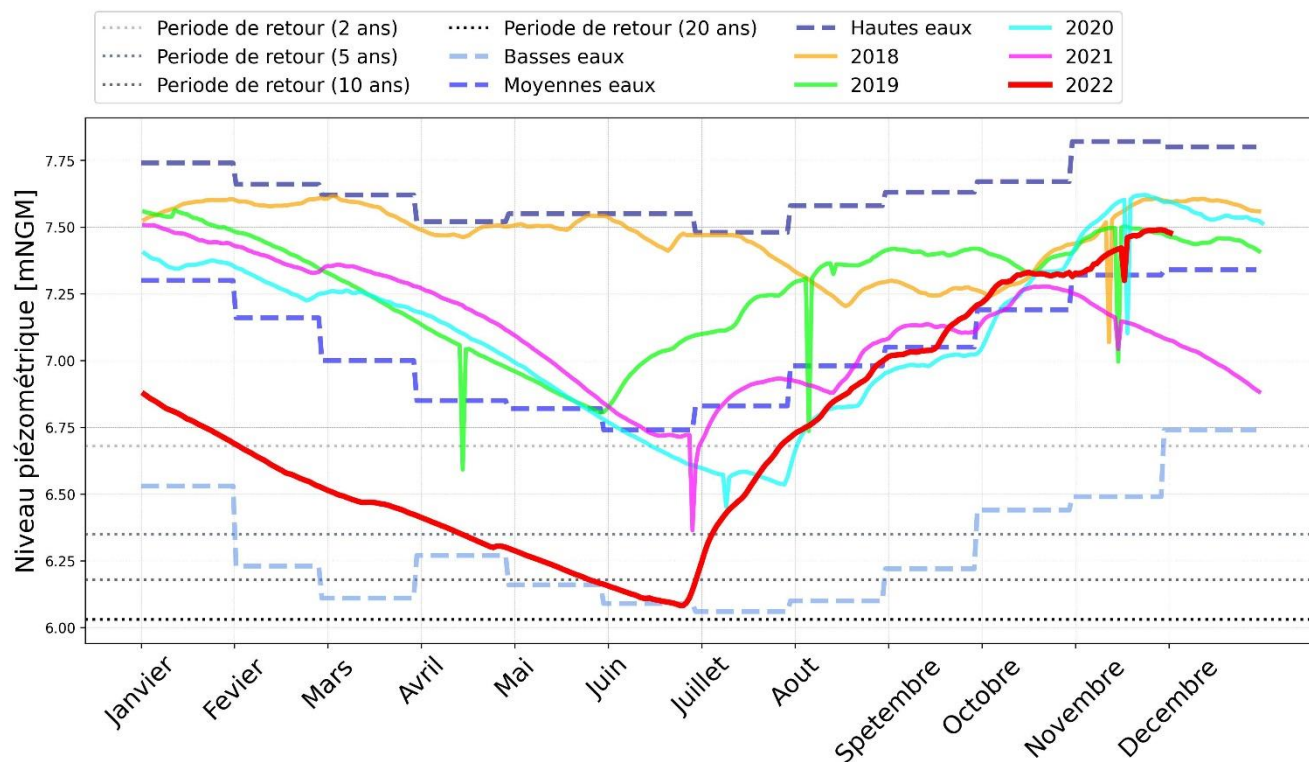


Illustration 6 : Chroniques piézométriques du forage de Trois Ilets – Vatable et valeurs fréquentielles des niveaux piézométriques minimums mensuels.

Les tableaux suivants présentent les valeurs seuils issues des débits caractéristiques définis aux différentes stations et les valeurs fréquentielles. Les détails de la méthodologie de détermination des seuils de vigilance des niveaux d'eau souterraine en Martinique sont présentés dans le rapport [BRGM/FR-66058-FR](#).

Station	Système	DMB	DCR	DOE	DSA
Prise AEP SCNA	Lorrain (m3/s)	0,85	0,95	1,047	1,256
La Borelli	FRJ202 (m NGM)	192,33	192,4	192,48	192,65
Pont de Bassignac	Galion (m3/s)	0,125		0,15	
La Borelli	FRJ202 (m NGM)	191,94		191,97	
Prise AEP Bras Gommier	Galion (m3/s)	0,021	0,032	0,032	0,038
La Borelli	FRJ202 (m NGM)	192,03		192,2	192,29
Pont RN1	Lézarde (m3/s)	0,85		1,14	1,37
Habitation Ressource	FRJ204 (m NGM)	5,98		6,28	6,49
Brasserie Lorraine	Petit Rivière (m3/s)	0,1		0,185	0,222
Habitation Ressource	FRJ204 (mNGM)	5,45		5,8	5,94

Illustration 7 : Valeurs seuils issues des débits caractéristiques définis aux différentes stations pour les forages de Gros Morne - La Borelli et Lamentin - Habitation Ressource (DMB : Débit Minimum Biologique ; DCR : Débit de Crise ; DOE : Débit d'Objectif d'Etiage ; DSA : Débit seuil d'Alerte)

Stations	Periode de retour	Journalier		Mensuel	
	(années)	Np	Qm	Np	Qm
Rivière Pilote - Fougainville	2 ans secs	17,3	29	17,3	33
	5 ans secs	17,2	11	17,2	13
	10 ans secs	17,2	2	17,15	3
	20 ans secs	17,1	0	17,11	0
Trois Ilets - Vatable	2 ans secs	6,68		6,73	
	5 ans secs	6,35		6,4	
	10 ans secs	6,18		6,23	
	20 ans secs	6,03		4,08	
Lamentin - Habitation Ressource	2 ans secs	4,95	7	4,99	8
	5 ans secs	4,84	4,3	4,87	4,8
	10 ans secs	4,78	3	4,8	3,4
	20 ans secs	4,73	2,1	4,74	2,3

Illustration 8 : Valeurs fréquentielles journalières et mensuelles des niveaux piézométriques moyens minimums à Rivière Pilote – Fougainville ; Trois Ilets – Vatable ; Lamentin – Habitation Ressource (Np : Niveau piézométrique en m NGM ; Qm : Débit minimal correspondant)