

BULLETIN DE SITUATION HYDROGÉOLOGIQUE DE MARTINIQUE

DEBUT FEVRIER 2022

Légende

Evolution récente (Début février)

- △ En hausse
- Stable
- ▽ En baisse

Indicateurs piézométriques (Début février)

- Niveaux très hauts
- Niveaux hauts
- Niveaux modérément hauts
- Niveaux autour de la moyenne
- Niveaux modérément bas
- Niveaux bas
- Niveaux très bas
- Données indisponibles
- Tendance pour début janvier

Stations de débits

- Données non disponibles
- Valeurs supérieures au DSA
- Valeurs comprises entre le DSA et le DOE
- Valeurs comprises entre le DOE et le DCR
- Valeurs comprises entre le DCR et le DMB
- Valeurs inférieures au DMB

Captages AEP

- Forage (Pécoul ; Fond Lahaye ; Bouliki ; Rivière Blanche)
- ★ Prise d'eau en rivière
- Source
- Rivières Permanentes

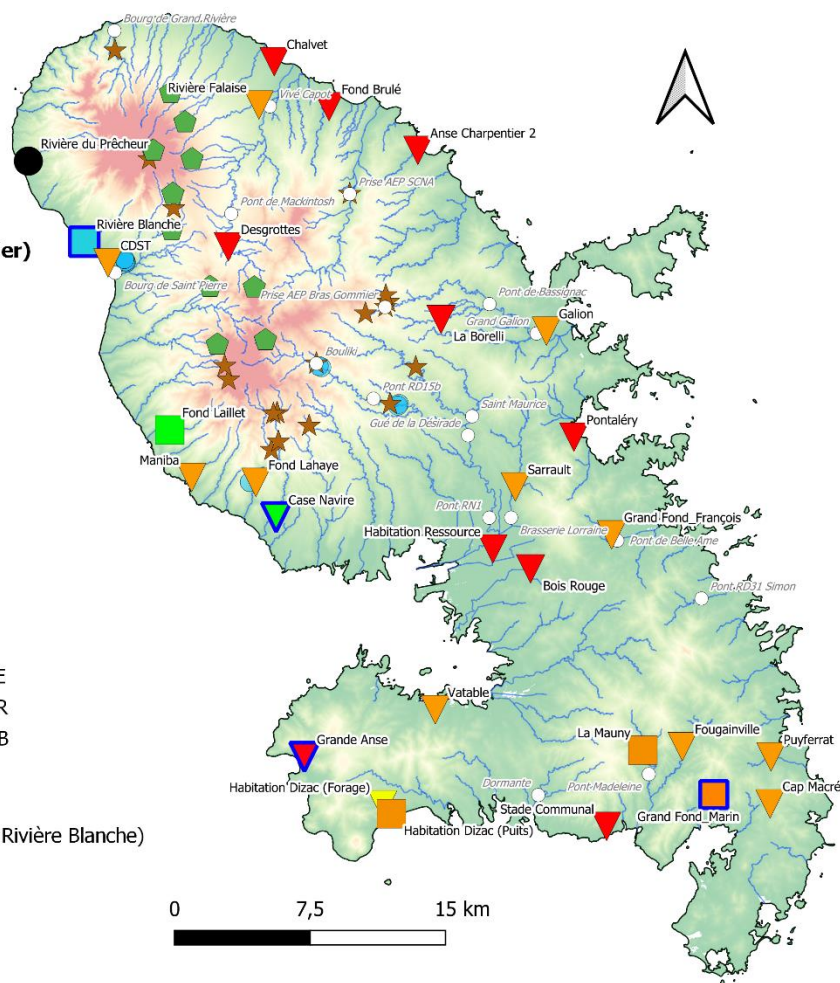


Illustration 1 : Carte de localisation des piézomètres, hydromètres, Captage AEP et situation des niveaux d'eau souterraine au 11 février 2022

La situation des niveaux des nappes d'eau souterraine de la Martinique pour le début du Carême met en évidence les tendances suivantes (données maximum au 10 février 2022 – Illustration 1):

- 4% des forages présentent des niveaux modérément hauts (1 forage) ;
- 7% des forages présentent des niveaux proches de la moyenne (2 forages) ;
- 7% des forages présentent des niveaux modérément bas (2 forages) ;
- **82% des forages présentent des niveaux bas à très bas (23 forages).**

La comparaison des moyennes mensuelles de novembre 2021 et février 2022 met en évidence les tendances suivantes :

- 18% des forages témoignent d'une stabilité des niveaux piézométriques (5 forages) ;
- **82% des forages affichent une baisse des niveaux piézométriques (23 forages).**

L'analyse des niveaux d'eau et périodes de retour pour cinq forages significatifs montre :

- Une baisse significative du niveau d'eau pour les forages des Trois-îlets – Vatable (1181ZZ0192) et du Lamentin – Habitation ressource (1179ZZ0039) à partir de la deuxième moitié du mois d'octobre 2021 (Illustration 4 & Illustration 6). Puis une baisse significative du niveau d'eau pour le forage de Gros Morne – La Borelli (1174ZZ0088) depuis le début du mois de décembre 2021 (Illustration 3).
- Au mois de janvier 2022, tous les forages ont des niveaux proches des valeurs moyennes mensuelles les plus basses depuis le début du suivi (2005).
- Dès début novembre 2021, les niveaux piézométriques des cinq forages sont déjà inférieurs aux années précédentes 2018 à 2020.
- Les forages de Gros Morne – La Borelli et Morne Rouge – Desgrottes ont déjà franchi le seuil de débit de crise (DCR) respectivement pour les stations DEAL SCNA, Bras Gommier et Pont de Mackintosh pour le forage de Morne Rouge – Desgrottes (Illustration 2 & Illustration 3).
- Les faibles averses des derniers mois en ce début de saison de Carême (saison sèche) ne permettent pas la recharge des nappes souterraines.
- La conclusion est identique au bulletin de Novembre 2021 : les niveaux en ce début de Carême sont très bas et inférieurs aux niveaux des quatre dernières années. A titre d'illustration, les niveaux actuels correspondent aux niveaux habituellement observés en fin de Carême (Mai/Juin).

Piézomètre de Morne Rouge – Desgrottes (1168ZZ0037)

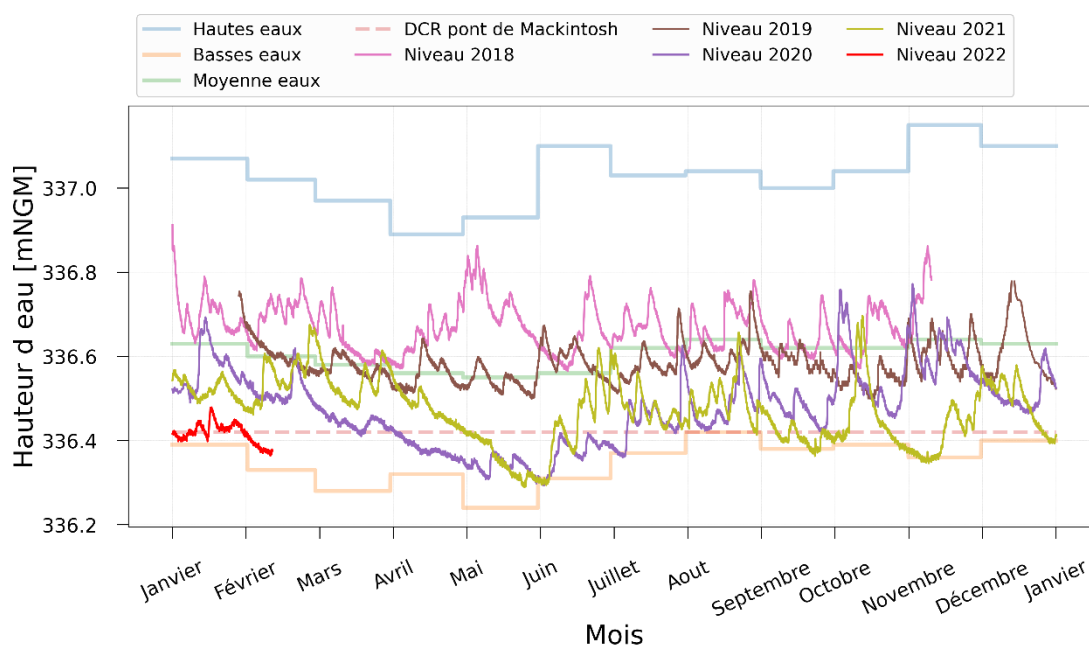


Illustration 2 : Chroniques piézométriques du forage de Morne Rouge – Desgrottes et valeurs seuils associées
 Contact : a.tailame@brgm.fr, e.gros@brgm.fr

Piézomètre de Gros Morne – La Borelli (1174ZZ0088)

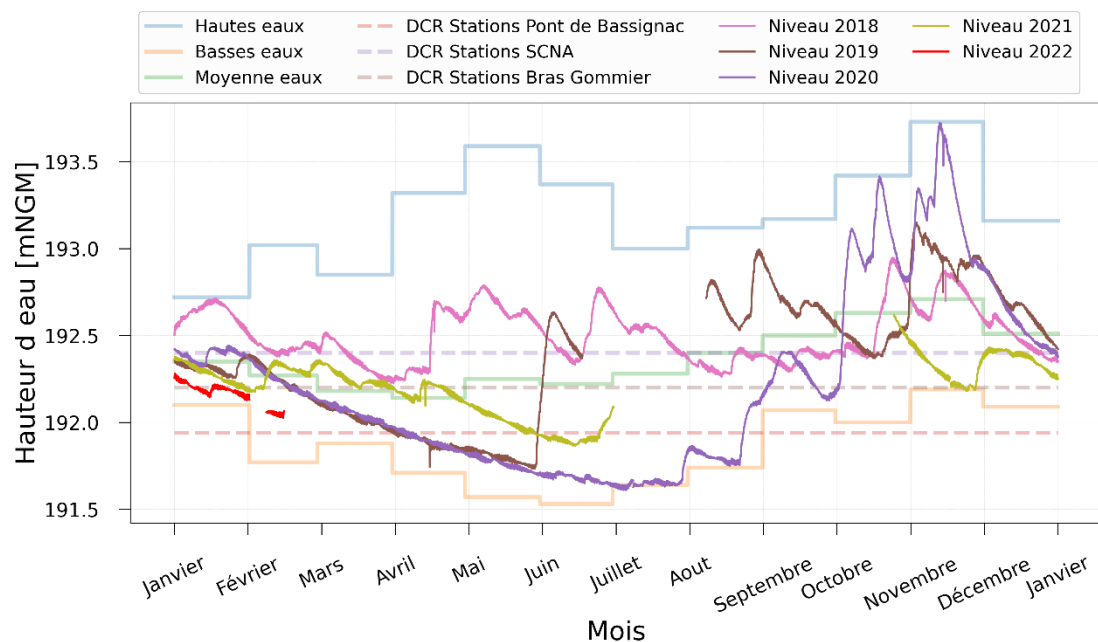


Illustration 3 : Chroniques piézométriques du piézomètre Gros Morne – La Borelli et valeurs seuils associées

Piézomètre du Lamentin – Habitation ressource (1179ZZ0039)

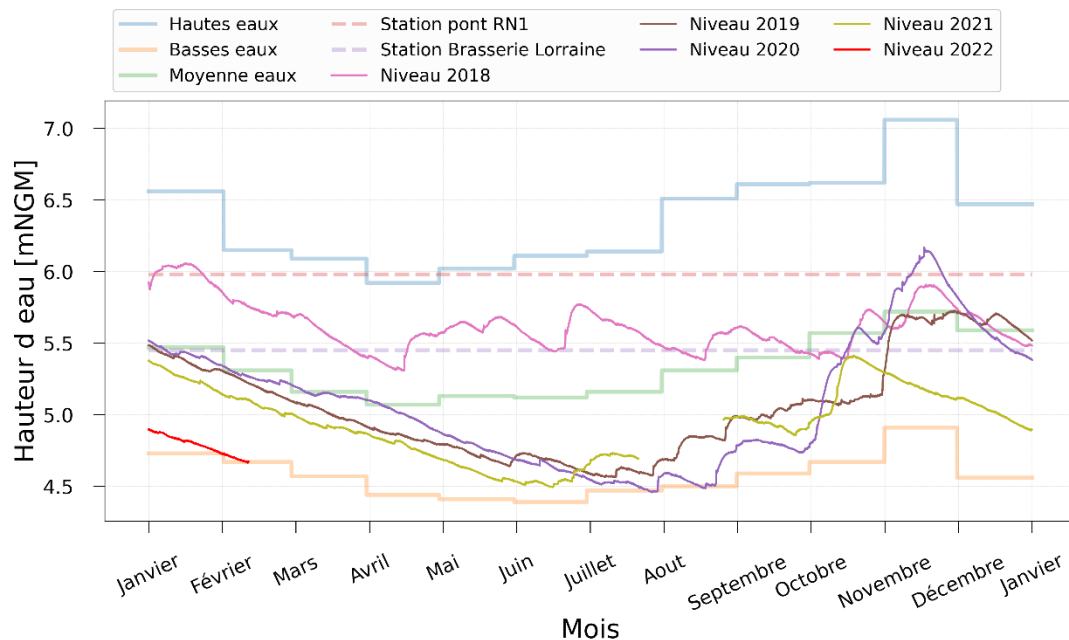


Illustration 4 : Chroniques piézométriques du forage Lamentin – Habitation Ressource et valeurs seuils associées

Piézomètre de Rivière Pilote – Fougainville (1183ZZ0052)

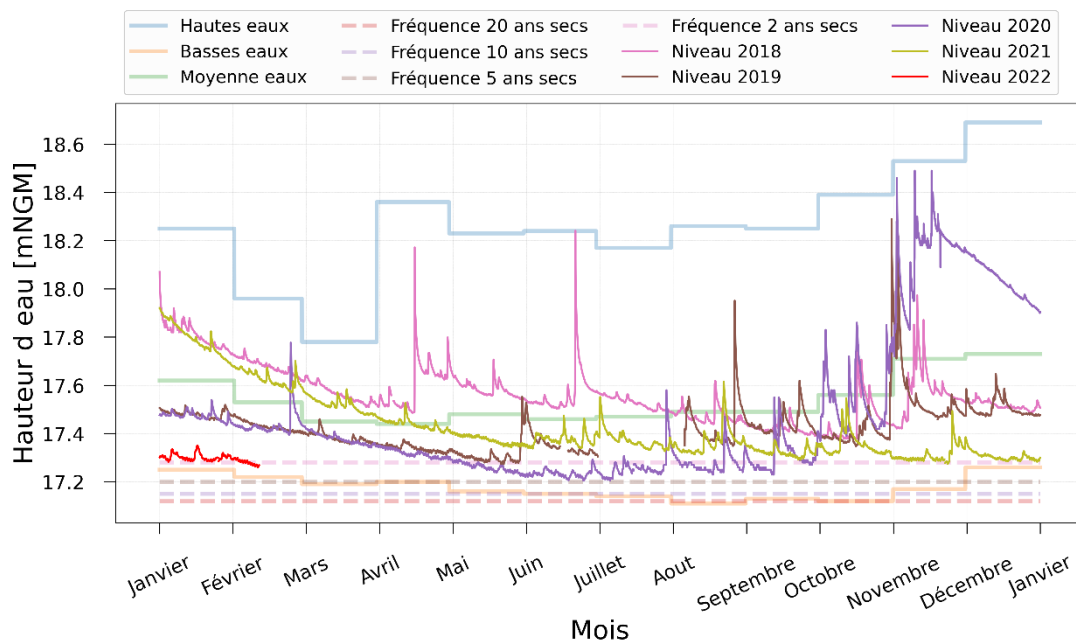


Illustration 5 : Chroniques piézométriques du forage de Rivière Pilote – Fougainville et valeurs fréquentielles des niveaux piézométriques minimums mensuels

Piézomètre de Trois Ilets – Vatable (1181ZZ0132)

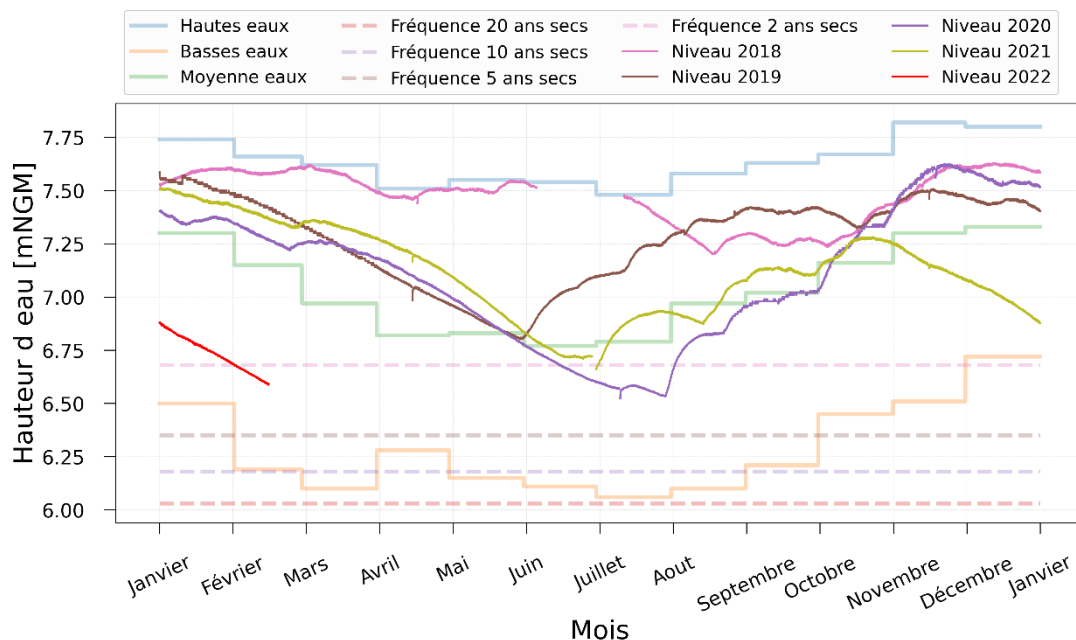


Illustration 6 : Chroniques piézométriques du forage de Trois Ilets – Vatable et valeurs fréquentielles des niveaux piézométriques minimums mensuels

Les tableaux suivants présentent les valeurs seuils issues des débits caractéristiques définis aux différentes stations et les valeurs fréquentielles. Les détails de la méthodologie de détermination des seuils de vigilance des niveaux d'eau souterraine en Martinique sont présentés dans le rapport [BRGM/FR-66058-FR](#).

Station	Système	DMB	DCR	DOE	DSA
Prise AEP SCNA	Lorrain (m3/s)	0,85	0,95	1,047	1,256
La Borelli	FRJ202 (m NGM)	192,33	192,4	192,48	192,65
Pont de Bassignac	Galion (m3/s)	0,125		0,15	
La Borelli	FRJ202 (m NGM)	191,94		191,97	
Prise AEP Bras Gommier	Galion (m3/s)	0,021	0,032	0,032	0,038
La Borelli	FRJ202 (m NGM)	192,03		192,2	192,29
Pont RN1	Lézarde (m3/s)	0,85		1,14	1,37
Habitation Ressource	FRJ204 (m NGM)	5,98		6,28	6,49
Brasserie Lorraine	Petit Rivière (m3/s)	0,1		0,185	0,222
Habitation Ressource	FRJ204 (mNGM)	5,45		5,8	5,94

Illustration 7 : Valeurs seuils issues des débits caractéristiques définis aux différentes stations pour les forages de Gros Morne - La Borelli et Lamentin - Habitation Ressource (DMB : Débit Minimum Biologique ; DCR : Débit de Crise ; DOE : Débit d'Objectif d'Etiage ; DSA : Débit seuil d'Alerte)

Stations	Periode de retour	Journalier		Mensuel	
	(années)	Np	Qm	Np	Qm
Rivière Pilote - Fougainville	2 ans secs	17,3	29	17,3	33
	5 ans secs	17,2	11	17,2	13
	10 ans secs	17,2	2	17,15	3
	20 ans secs	17,1	0	17,11	0
Trois Ilets - Vatable	2 ans secs	6,68		6,73	
	5 ans secs	6,35		6,4	
	10 ans secs	6,18		6,23	
	20 ans secs	6,03		4,08	
Lamentin - Habitation Ressource	2 ans secs	4,95	7	4,99	8
	5 ans secs	4,84	4,3	4,87	4,8
	10 ans secs	4,78	3	4,8	3,4
	20 ans secs	4,73	2,1	4,74	2,3

Illustration 8 : Valeurs fréquentielles journalières et mensuelles des niveaux piézométriques moyens minimums à Rivière Pilote – Fougainville ; Trois Ilets – Vatable ; Lamentin – Habitation Ressource (Np : Niveau piézométrique en m NGM ; Qm : Débit minimal correspondant)