



# CHIFFRES CLÉS DE L'ENVIRONNEMENT *de Martinique*



*Edition 2008*

# Sommaire



Manikou



*Charadrius  
semi palmatus*



Oiseau  
du paradis



Canots  
- Ile La Grotte au Robert

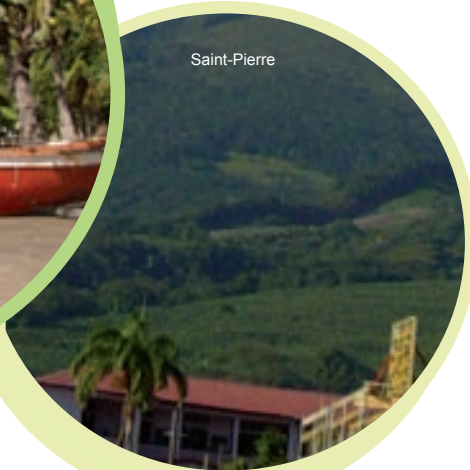
AVANT-PROPOS.....	page 4
LA MARTINIQUE EN CHIFFRES.....	page 6
I. L'EAU.....	page 7
II. L'AIR.....	page 16
III. LA FAUNE, LA FLORE ET LES ÉCOSYSTÈMES.....	page 22
IV. LA FORÊT.....	page 29
V. L'OCCUPATION DU TERRITOIRE ET LES PAYSAGES....	page 32
VI. LES DÉCHETS.....	page 36
VII. L'ÉNERGIE.....	page 38
VIII. LES RISQUES.....	page 41
IX. LA QUALITÉ DES SOLS.....	page 44
X. LES TRANSPORTS.....	page 47
XI. LES NUISANCES.....	page 49
LES FOURNISSEURS DE DONNÉES.....	page 51



Fraisier



Anses d'Arlets



Saint-Pierre



*Condactylis  
gigantea*



Colibri

L'Institut Français de l'ENvironnement (IFEN), service statistique du Ministère de l'Écologie, de l'Énergie, du Développement Durable et de l'Aménagement du Territoire, est devenu depuis le 1er janvier 2005 un service à compétence nationale du ministère. La base statistique EIDER (Ensemble Intégré des Descripteurs de l'Environnement Régional) a été initialisée en 1994 pour la France Métropolitaine et en 1998 pour les régions ultramarines. Elle a pour but de permettre la description de l'état de l'environnement dans chaque région et de ce fait les comparaisons interrégionales. Cette base de données rassemble des statistiques en provenance des Directions Régionales de l'ENvironnement mais aussi celles des organismes dont les activités ont un lien avec les problématiques environnementales. Depuis 2006, le public a accès aux informations de la base EIDER sur le site Internet de l'IFEN (<http://www.ifen.fr>, rubrique « Base de données, Données régionales »).

En Martinique, après une première publication sur les années 1997 et 1998, la publication des « Chiffres Clés de l'Environnement » a été régulièrement actualisée (dernières éditions en 2004, 2006 et 2007). La présente publication se propose de présenter, à chaque fois que cela est possible, des données sur les années les plus récentes (2005 à 2007). L'ambition de la DIREN est de maintenir une actualisation annuelle et de fournir ces informations dans les délais les plus courts.

Certaines données doivent être utilisées avec prudence. La DIREN et les membres du réseau EIDER poursuivent leurs efforts pour rendre les données plus fiables et viser à l'exhaustivité de l'information.

Cette opération ne peut être menée et pérennisée que grâce à la large contribution des partenaires locaux (liste en dernière page) qui ont abondé la collecte des données.

M AUDRIC, correspondant de l'IFEN pour les Antilles-Guyane et responsable de la statistique à la DIREN Martinique, reste à votre disposition pour de plus amples informations.

Le Directeur Régional de l'Environnement

Jean-Louis VERNIER

# LA MARTINIQUE EN CHIFFRES

<b>Géographie</b>	
Superficie :	1 100 km <sup>2</sup>
Linéaire côtier :	470 km
<b>Habitat</b>	
Nombre de logements au recensement de mars 1999 :	155 733
Nombre de résidences principales en mars 1999 :	130 844
Nombre moyen d'habitants par résidence principale :	2,9
Estimation <sup>(*)</sup> du nombre de logements au 01/07/2005 :	183 000
Estimation <sup>(*)</sup> du nombre de résidences principales en 2005 :	154 000
Nombre moyen d'habitants par résidence principale en 2005 :	2,6
Évolution annuelle moyenne du nombre de logements depuis 1999 :	3,0 %
<b>Population</b>	
Population <sup>(*)</sup> au 01/01/2007 :	401 000 habitants
Densité <sup>(*)</sup> en 2007 :	365 habitants/km <sup>2</sup>
Taux d'activité <sup>(**)</sup> en 2007 :	51,3 %
Population <sup>(**)</sup> ayant un emploi en juin 2007 :	128 000 emplois
<b>Évolutions</b>	
Augmentation de la population depuis 1990 :	42 000 habitants
Évolution annuelle moyenne de la population depuis 1990 :	0,7 %
Augmentation des emplois depuis 1990 :	20 000 emplois
Évolution annuelle moyenne des emplois depuis 1990 :	1,0 %

<sup>(\*)</sup> : Enquêtes de recensement 2004-2007

<sup>(\*\*)</sup> : Enquêtes sur l'emploi de 2007

Sources : SIG972, INSEE



# L'Eau



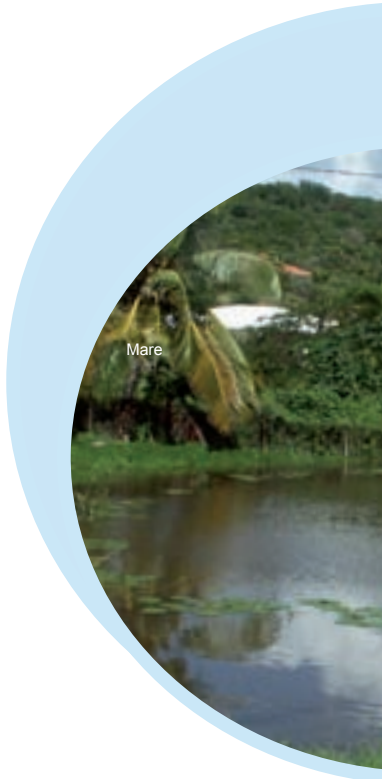
Valençant cheveux -  
Exbrayat



l'Alma



Grand-Rivière



Mare



Ilet La Grotte au Robert

## VOLUME ESTIMÉ DES PRÉLÈVEMENTS ANNUELS

Office De l'Eau

Intitulé	2005	2006	2007 (*)
Prélèvements annuels d'eau pour l'usage domestique, en milliers de m <sup>3</sup>	42 048	43 514	43 291
Dont prélèvements d'origine superficielle	39 089	40 557	40 330
Dont prélèvements d'origine souterraine	2 959	2 957	2 961
Part des prélèvements d'origine souterraine pour l'usage domestique	7 %	6,8 %	6,8 %

Source : Fichier des redevances sur les prélèvements

(\*) : Estimation provisoire

## DÉBIT DES COURS D'EAU : RIVIÈRE LA LÉZARDE AU GROS-MORNE

DIREN

Intitulé	2005	2006	2007
Débit annuel moyen en m <sup>3</sup> /s	1,83	1,85	1,02
Débit maximal instantané en m <sup>3</sup> /s	47,70	31,1	83,8
Débit moyen minimum de 3 jours consécutifs en m <sup>3</sup> /s (VCN3)	0,28	0,21	0,32
Moyenne inter-annuelle en m <sup>3</sup> /s (moyenne des débits annuels moyens sur 10 ans)	1,04	1,10	1,13
Débit instantané de la crue décennale en m <sup>3</sup> /s	140	140	140
Plus petit débit moyen minimum de 3 jours consécutifs de récurrence quinquennale en m <sup>3</sup> /s	0,13	0,13	0,13
Borne inférieure de l'intervalle de confiance à 90% du débit moyen minimum de 3 jours consécutifs de récurrence quinquennale en m <sup>3</sup> /s	0,10	0,10	0,10
Borne supérieure de l'intervalle de confiance à 90% du débit moyen minimum de 3 jours consécutifs de récurrence quinquennale en m <sup>3</sup> /s	0,15	0,15	0,15



*Le bassin versant de la rivière La Lézarde, au droit de la station du lieu-dit « Lézarde II » au Gros-Morne, a une superficie de 13 km<sup>2</sup>. Avec ses 33 km, cette rivière est la plus longue de Martinique. Le réseau hydrométrique de la DIREN est constitué de douze stations de mesure en continu du niveau d'eau. Deux d'entre-elles sont dédiées à l'alerte de crue et deux autres au suivi de la sécheresse.*

## **VOLUME D'EAU DISPONIBLE ET DISTRIBUÉ PAR LES COMMUNES**

Enquête « Eau et Assainissement » des Collectivités Locales (IFEN/SCEES)

<b>Intitulé</b>	<b>2001</b>	<b>2004</b>
Volume d'eau annuel distribué (en milliers de m <sup>3</sup> )	25 419	27 561
Volume d'eau annuel facturé aux abonnés domestiques (en milliers de m <sup>3</sup> )	22 904	24 927
Nombre d'abonnements au tarif domestique (y compris les entreprises)	141 068	150 943
Consommation journalière moyenne par habitant* (en litres)	162	173
Longueur déclarée du réseau de distribution d'eau potable (hors branchements – en km)	2 764	2 976

(\*) : calculée avec la population moyenne en 2001 et en 2004 estimées par l'INSEE

## **PROVENANCE DE L'ALIMENTATION EN EAU DES COMMUNES**

Enquête « Eau et Assainissement » des Collectivités Locales (IFEN/SCEES)

<b>Intitulé</b>	<b>2001</b>	<b>2004</b>
Nombre de communes alimentées par de l'eau souterraine	6	6
Nombre de communes alimentées par de l'eau superficielle	23	23
Nombre de communes alimentées par de l'eau mixte ou mélangée	5	5

## PRIX DE L'EAU

Enquête « Eau et Assainissement » des Collectivités Locales (IFEN/SCEES)

Intitulé	1998	2001	2004
Prix moyen du m3 pour l'eau potable (y compris taxes FNDAE, « voies navigables », autres)	1,45 €	1,77 €	2,09 €
Prix moyen du m3 pour l'eau potable dans les communes qui ont une gestion en délégation ou mixte	1,44 €	1,96 €	2,21 €
Prix moyen du m3 pour l'assainissement de l'eau (y compris redevances Agence de l'eau « pollution »)	0,73 €	1,08 €	1,20 €
Prix moyen du m3 pour l'assainissement de l'eau dans les communes qui ont une gestion en délégation ou mixte	0,50 €	0,94 €	1,15 €

## CONFORMITÉ DE L'ALIMENTATION EN EAU POTABLE POUR LES UNITÉS DE DISTRIBUTION DE PLUS DE 10 000 HABITANTS PERMANENTS

DSDS

Intitulé	2005	2006	2007 (*)
Nombre d'unités de distribution strictement conformes aux normes, tous paramètres confondus	6	10	11
Nombre d'unités de distribution avec un dépassement accidentel des normes, tous paramètres confondus	3	2	0
Nombre d'unités de distribution avec un dépassement fréquent des normes, tous paramètres confondus	3	0	0
Habitants desservis par des unités de distribution strictement conformes aux normes	171 257	283 332	354 732
Habitants desservis par des unités de distribution avec un dépassement accidentel des normes	106 400	45 685	0
Habitants desservis par des unités de distribution avec un dépassement fréquent des normes	46 177	0	0

(\*) : Population des UDI mises à jour en 2007

# CONFORMITÉ DES EAUX DE BAINADE <sup>(\*)</sup>

DSDS

Intitulé	2005	2006	2007
Nombre de points de surveillance en eau douce	3	3	3
Nombre de points de surveillance en eau douce avec une qualité en classe A	0	0	0
Nombre de points de surveillance en eau douce avec une qualité en classe B	2	2	0
Nombre de points de surveillance en eau douce avec une qualité en classe C	1	1	3
Nombre de points de surveillance en eau douce avec une qualité en classe D	0	0	0
Nombre de points en eau douce d'une qualité supérieure à celle de l'année précédente	0	0	0
Nombre de points en eau douce d'une qualité égale à celle de l'année précédente	1	3	1
Nombre de points en eau douce d'une qualité inférieure à celle de l'année précédente	2	0	2
Nombre de points de surveillance en eau de mer	45	44	44
Nombre de points de surveillance en eau de mer avec une qualité en classe A	21	28	29
Nombre de points de surveillance en eau de mer avec une qualité en classe B	15	9	9
Nombre de points de surveillance en eau de mer avec une qualité en classe C	9	7	6
Nombre de points de surveillance en eau de mer avec une qualité en classe D	0	0	0
Nombre de points en eau de mer d'une qualité supérieure à celle de l'année précédente	6	12	9
Nombre de points en eau de mer d'une qualité égale à celle de l'année précédente	33	29	26
Nombre de points en eau de mer d'une qualité inférieure à celle de l'année précédente	6	3	9

(\*) : Pour la saison balnéaire couvrant la période octobre N-1 à septembre N

## POLLUTION DONT LE TRAITEMENT EST ASSURÉ PAR LES COLLECTIVITÉS LOCALES

DIREN

Intitulé	2005	2006	2007
Nombre de stations d'épuration d'au moins 2 000 en Équivalent-Habitant (Eq-H)	32	32	32
Capacité nominale des stations d'épuration en Eq-H	306 096	306 096	306 096

## REJETS DANS L'EAU DES PRINCIPAUX ÉMETTEURS INDUSTRIELS (INSTALLATIONS CLASSÉES POUR LA PROTECTION DE L'ENVIRONNEMENT)

MEEDDAT-DPPR

Intitulé	Seuil de collecte des données	2004	2005	2006
Cumul annuel des rejets de DBO5, en tonnes	43 T/an	677	734	573
Nombre d'établissements concernés par des rejets de DBO5		4	2	3
Cumul annuel des rejets de DCO (sauf épandage), en tonnes	150 T/an	3 964	2 349	2 627
Nombre d'établissements concernés par des rejets de DCO (sauf épandage)		5	2	4
Cumul annuel des rejets d'hydrocarbures, en tonnes	10 T/an	11	0	0
Nombre d'établissements concernés par des rejets d'hydrocarbures		1	0	0
Cumul annuel des rejets de matières en suspension (MES), en tonnes	300 T/an	438	770	673
Nombre d'établissements concernés par des rejets de matières en suspension		1	1	1

DBO5 : Demande Biologique en Oxygène

DCO : Demande Chimique en Oxygène

*Le réseau de suivi de la qualité physico-chimique des cours d'eau par la DIREN est constitué de 29 stations depuis 2005. Les prélèvements sont effectués une fois par trimestre. Les analyses sont réalisées par un laboratoire privé et les résultats transmis à la DIREN. Ce même réseau sert aussi pour le suivi des pesticides.*

## **QUALITÉ DES COURS D'EAU POUR LE PARAMÈTRE « PESTICIDES »**

DIREN

<b>Intitulé</b>	<b>2004</b>	<b>2005</b>	<b>2006</b>
Nombre de points caractéristiques qualifiables	29	29	29
Pourcentage de points caractéristiques de très bonne qualité	0,0 %	0,0 %	0,0 %
Pourcentage de points caractéristiques de bonne qualité	62,1 %	20,7 %	62,1 %
Pourcentage de points caractéristiques de qualité moyenne	6,9 %	20,7 %	27,6 %
Pourcentage de points caractéristiques de qualité médiocre	0,0 %	20,7 %	0,0 %
Pourcentage de points caractéristiques de mauvaise qualité	31,0 %	37,9 %	10,3 %

## **QUALITÉ DES COURS D'EAU POUR LE PARAMÈTRE « MATIÈRES ORGANIQUES ET OXYDABLES »**

DIREN/Office de l'Eau

<b>Intitulé</b>	<b>2005</b>	<b>2006</b>	<b>2007 <sup>(*)</sup></b>
Nombre de points caractéristiques qualifiables	29	29	20
Pourcentage de points caractéristiques de très bonne qualité	20,7 %	0,0 %	5,0 %
Pourcentage de points caractéristiques de bonne qualité	24,1 %	65,5 %	80,0 %
Pourcentage de points caractéristiques de qualité moyenne	20,7 %	17,2 %	10,0 %
Pourcentage de points caractéristiques de qualité médiocre	27,6 %	10,3 %	5,0 %
Pourcentage de points caractéristiques de mauvaise qualité	6,9 %	6,9 %	0,0 %

<sup>(\*)</sup> : Rupture de série en 2007 (réduction du réseau d'observation et changement du seuil de détection)

## QUALITÉ DES COURS D'EAU POUR LE PARAMÈTRE « MATIÈRES AZOTÉES »

DIREN/Office de l'Eau

Intitulé	2005	2006	2007 (*)
Nombre de points caractéristiques qualifiables	29	29	20
Pourcentage de points caractéristiques de très bonne qualité	0,0 %	0,0 %	75,0 %
Pourcentage de points caractéristiques de bonne qualité	79,3 %	62,1 %	25,0 %
Pourcentage de points caractéristiques de qualité moyenne	17,2 %	24,1 %	0,0 %
Pourcentage de points caractéristiques de qualité médiocre	3,5 %	10,3 %	0,0 %
Pourcentage de points caractéristiques de mauvaise qualité	0,0 %	3,5 %	0,0 %

(\*) : Rupture de série en 2007 (réduction du réseau d'observation et changement du seuil de détection)

## QUALITÉ DES COURS D'EAU POUR LE PARAMÈTRE « ALTÉRATION PHOSPHORE »

DIREN/Office de l'Eau

Intitulé	2005	2006	2007 (*)
Nombre de points caractéristiques qualifiables	29	29	20
Pourcentage de points caractéristiques de très bonne qualité	75,9 %	20,7 %	75,0 %
Pourcentage de points caractéristiques de bonne qualité	13,8 %	58,6 %	15,0 %
Pourcentage de points caractéristiques de qualité moyenne	6,9 %	6,9 %	10,0 %
Pourcentage de points caractéristiques de qualité médiocre	0,0 %	3,5 %	0,0 %
Pourcentage de points caractéristiques de mauvaise qualité	3,5 %	10,3 %	0,0 %

(\*) : Rupture de série en 2007 (réduction du réseau d'observation et changement du seuil de détection)

## QUALITÉ DES COURS D'EAU POUR LE PARAMÈTRE « ALTÉRATION NITRATES »

DIREN/Office de l'Eau

Intitulé	2005	2006	2007 (*)
Nombre de points caractéristiques qualifiables	29	29	20
Pourcentage de points caractéristiques de très bonne qualité	17,2 %	20,7 %	65,0 %
Pourcentage de points caractéristiques de bonne qualité	48,3 %	41,4 %	30,0 %
Pourcentage de points caractéristiques de qualité moyenne	24,1 %	34,5 %	5,0 %
Pourcentage de points caractéristiques de qualité médiocre	10,3 %	0,0 %	0,0 %
Pourcentage de points caractéristiques de mauvaise qualité	0,0 %	3,5 %	0,0 %

(\*) : Rupture de série en 2007 (réduction du réseau d'observation et changement du seuil de détection)

## QUALITÉ DES COURS D'EAU POUR LE PARAMÈTRE « MATIÈRES EN SUSPENSION »

DIREN/Office de l'Eau

Intitulé	2005	2006	2007 (*)
Nombre de points caractéristiques qualifiables	29	29	20
Pourcentage de points caractéristiques de très bonne qualité	0,0 %	3,4 %	60,0 %
Pourcentage de points caractéristiques de bonne qualité	24,1 %	37,9 %	15,0 %
Pourcentage de points caractéristiques de qualité moyenne	24,1 %	10,3 %	15,0 %
Pourcentage de points caractéristiques de qualité médiocre	6,9 %	10,3 %	5,0 %
Pourcentage de points caractéristiques de mauvaise qualité	44,8 %	37,9 %	5,0 %

(\*) : Rupture de série en 2007 (réduction du réseau d'observation et changement du seuil de détection)



# L'Air

Fonds Saint-Denis

Schoelcher

Cap Macré

Station de mesure de  
Fort-de-France

Station de mesure de  
Fort-de-France

## DÉPASSEMENTS DES SEUILS DE POLLUTION AU DIOXYDE D'AZOTE (\*)

MADININAIR

Intitulé	2005	2006	2007
Nombre de capteurs analysant le NO <sub>2</sub>	6	6	7
Population en 1999 concernée par le champ d'analyse	150 354	150 354	150 354
Nombre de jours avec au moins un dépassement du seuil d'information de la population (200 µg/m <sup>3</sup> )	0	0	0
Nombre de jours avec au moins un dépassement du seuil d'alerte de la population (400 µg/m <sup>3</sup> )	0	0	0
Moyenne annuelle de concentration en NO <sub>2</sub> (en µg/m <sup>3</sup> )	15,63	13,47	15,80

(\*) : pour la conurbation de Fort-de France, Lamentin, Schoelcher

*L'augmentation entre 2006 et 2007 est principalement due à l'introduction d'un nouveau capteur dont la concentration moyenne est de l'ordre 30 µg/m<sup>3</sup>. Ce capteur a enregistré une concentration moyenne journalière proche du seuil d'information situé à 200 µg/m<sup>3</sup>.*

## DÉPASSEMENTS DES SEUILS DE POLLUTION AU DIOXYDE DE SOUFRE (\*)

MADININAIR

Intitulé	2005	2006	2007
Nombre de capteurs analysant le SO <sub>2</sub>	1	1	1
Population en 1999 concernée par le champ d'analyse	94 049	94 049	94 049
Nombre de jours avec au moins un dépassement du seuil d'information de la population (300 µg/m <sup>3</sup> en moyenne horaire)	0	0	0
Moyenne annuelle de concentration en SO <sub>2</sub> (en µg/m <sup>3</sup> )	3,70	3,90	2,32

(\*) : pour la ville de Fort-de-France

## DÉPASSEMENTS DES SEUILS DE POLLUTION AUX POUSSIÈRES <sup>(\*)</sup>

MADININAIR

Intitulé	2005	2006	2007
Nombre de capteurs analysant les poussières (PM10)	5	5	5
Population en 1999 concernée par le champ d'analyse	150 354	150 354	150 354
Nombre de jours avec au moins un dépassement du seuil de 50 µg/m <sup>3</sup> en moyenne journalière	56	67	61
Nombre moyen de jours par capteurs de dépassement du seuil de 50 µg/m <sup>3</sup> en moyenne journalière	36,8	52,4	41,6
Nombre de jours avec au moins un dépassement du seuil d'information et de recommandation de 80 µg/m <sup>3</sup> en moyenne journalière	8	14	11
Nombre de jours avec au moins un dépassement du seuil d'alerte de 125 µg/m <sup>3</sup> en moyenne journalière	2	1	1
Population exposée de 1 à 7 jours de dépassement du seuil de 50 µg/m <sup>3</sup> en moyenne journalière	150 354	150 354	150 354
Population exposée de 8 à 35 jours de dépassement du seuil de 50 µg/m <sup>3</sup> en moyenne journalière	150 354	150 354	150 354
Population exposée à plus de 35 jours de dépassement du seuil de 50 µg/m <sup>3</sup> en moyenne journalière	150 354	150 354	150 354
Moyenne annuelle de concentration en PM10 (en µg/m <sup>3</sup> )	29,38	31,26	31,00

(\*) : pour la conurbation de Fort-de France, Lamentin, Schoelcher

## DÉPASSEMENTS DES SEUILS DE POLLUTION À L'OZONE

MADININAI

Intitulé	2005	2006	2007
Nombre de capteurs analysant l'ozone (O <sub>3</sub> )	2	2	2
Population en 1999 concernée par le champ d'analyse	381 427	381 427	381 427
Nombre de jours avec au moins un dépassement du seuil d'information de la population (180 µg/m <sup>3</sup> en moyenne horaire)	0	0	0
Moyenne annuelle de concentration en O <sub>3</sub> (en µg/m <sup>3</sup> )	30,30	25,60	22,38

## INDICE MULTIPOLLUANT (ATMO) DE LA QUALITÉ DE L'AIR (\*)

MADININAI

Intitulé	2005	2006	2007
Nombre de jours pendant lesquels l'indice ATMO de la qualité de l'air a été calculé	365	364	360
Nombre de jours avec une qualité de l'air très bonne (Classes 1 et 2)	115	83	88
Nombre de jours avec une qualité de l'air bonne (Classes 3 et 4)	175	199	189
Nombre de jours avec une qualité de l'air moyenne (Classe 5)	32	30	30
Nombre de jours avec une qualité de l'air médiocre, mauvaise ou très mauvaise (Classes 6 à 10)	43	52	53

(\*) : pour la conurbation de Fort-de-France, Lamentin, Schoelcher

*L'indice ATMO est un indicateur journalier de la qualité de l'air. Il est calculé à partir de la concentration dans l'air de quatre polluants :*

- le dioxyde d'azote (NO<sub>2</sub>),
- le dioxyde de soufre (SO<sub>2</sub>),
- les poussières (PM10) et
- l'ozone (O<sub>3</sub>)

*Les mesures sont effectuées en continu par des appareils automatiques. Elles sont traduites chaque jour et pour chaque polluant en un sous-indice allant de 1 jusqu'à 10. L'indice ATMO est la valeur la plus élevée des quatre sous-indices.*

# REJETS DANS L'AIR DES PRINCIPAUX ÉMETTEURS INDUSTRIELS (INSTALLATIONS CLASSÉES POUR LA PROTECTION DE L'ENVIRONNEMENT)

MEEDDAT-DPPR

Intitulé	Seuil de collecte des données	2004	2005	2006
Cumul annuel des rejets de cadmium, en kilogrammes	10 kg/an	71	77	nd (*)
Nombre d'établissements concernés par des rejets de cadmium		2	2	nd
Cumul annuel des rejets de monoxyde de carbone, en tonnes	500 T/an	1 685	2 108	nd
Nombre d'établissements concernés par des rejets de monoxyde de carbone		2	2	nd
Cumul annuel des rejets de composés organiques volatils non méthaniques (COVNM), en tonnes	30 T/an	550	324	nd
Nombre d'établissements concernés par des rejets de composés organiques volatils non méthaniques (COVNM)		3	4	nd
Cumul annuel des rejets d'oxydes d'azote (NO <sub>x</sub> y compris NO <sub>2</sub> ), en tonnes	100 T/an	8 768	19 345	nd
Nombre d'établissements concernés par des rejets d'oxydes d'azote		3	4	nd (*)

(\*) : non disponible

*Les installations classées pour la protection de l'environnement (ICPE), soumises à autorisation de la DRIRE (Direction Régionale de l'Industrie, de la Recherche et de l'Environnement), sont au nombre de 91 en 2007. Parmi ces installations, sept relèvent de la directive SEVESO en raison de leur plus grande dangerosité.*

# REJETS DANS L'AIR DES PRINCIPAUX ÉMETTEURS INDUSTRIELS (INSTALLATIONS CLASSÉES POUR LA PROTECTION DE L'ENVIRONNEMENT)

MEEDDAT-DPPR

Intitulé	Seuil de collecte des données	2004	2005	2006
Cumul annuel des rejets de poussières, en tonnes	150 T/an	1 787	1 009	nd
Nombre d'établissements concernés par des rejets de poussières		3	2	nd
Cumul annuel des rejets d'oxydes de soufre (SO <sub>x</sub> ), en tonnes	150 T/an	8 927	7 918	nd
Nombre d'établissements concernés par des rejets d'oxydes de soufre		3	3	nd
Cumul annuel des rejets de dioxyde de carbone (CO <sub>2</sub> ), en tonnes	10 000 T/an	1 222 022	1 711 037	nd
Nombre d'établissements concernés par des rejets de dioxyde de carbone		6	4	nd
Cumul annuel des rejets de protoxyde d'azote (N <sub>2</sub> O), en tonnes	10 T/an	24	24	nd
Nombre d'établissements concernés par des rejets de protoxyde d'azote		2	2	nd

# La faune, la flore et les écosystèmes





## INVENTAIRE DES ZNIEFF TERRESTRES ET MARINES

DIREN

Intitulé	2005	2006	2007
Superficie des ZNIEFF terrestres de type I (DPM exclu), en hectares	6 380	6 397	7 972
Superficie des ZNIEFF terrestres de type II (DPM exclu), en hectares	6 139	6 274	6 274
Superficie des ZNIEFF terrestres de type I et II confondus sans double compte (DPM exclu), en hectares	9 172	9 307	10 883
Part de la surface départementale couverte par l'inventaire (DPM exclu)	8,3 %	8,5 %	9,9 %
Superficie des ZNIEFF marines de type I, en hectares	323	323	323
Superficie des ZNIEFF marines de type II, en hectares	3 740	3 740	3 823
Superficie des ZNIEFF marines de type I et II confondus sans double compte, en hectares	3 740	3 740	3 823

ZNIEFF : Zone Naturelle d'Intérêt Écologique, Floristique et Faunistique

DPM : Domaine Public Maritime

*Les zones de type I correspondent à des sites précis d'intérêt biologique remarquable avec la présence d'espèces ou d'habitats de grande valeur écologique.*

*Les zones de type II recouvrent de grands ensembles naturels et peuvent contenir des zones de type I.*

## INVENTAIRE DES ZONES HUMIDES

DIREN

Intitulé	1998	2003	2005
Nombre de zones humides	985	1 218	1 230
Superficie des zones humides, en hectares	2 442	2 218	2 687
Part de la surface départementale couverte par des zones humides	2,2 %	2,0 %	2,4 %

## ESPÈCES FLORISTIQUES PROTÉGÉES

DIREN

Intitulé	2007
Nombre d'espèces floristiques de la liste régionale <sup>(*)</sup>	42
Nombre d'espèces floristiques protégées de la liste régionale présentes	42
Nombre d'espèces citées dans les directives européennes présentes	0

(\*) : fixée par l'arrêté ministériel du 28 décembre 1989

## ESPÈCES FLORISTIQUES MENACÉES<sup>(\*)</sup>

Antenne Martinique du Conservatoire Botanique des Antilles Françaises

Intitulé	2007
Nombre d'espèces menacées <sup>(**)</sup> recensées	143

(\*) : in « Livre Rouge de la flore menacée des Antilles Françaises »

(\*\*) : catégories VU (vulnérable), EN (en danger) et CR (critique) de l'UICN

## ESPÈCES FLORISTIQUES ENDÉMIQUES

Antenne Martinique du Conservatoire Botanique des Antilles Françaises

Intitulé	2007
Nombre d'espèces de phanérogames endémiques recensées <sup>(*)</sup>	33

(\*) : en l'état actuel de la connaissance

## ESPÈCES FAUNISTIQUES PROTÉGÉES

ONCFS

Intitulé	2007
Nombre d'espèces de vertébrés protégées par des directives européennes présentes	0
Nombre d'espèces d'insectes protégées présentes	1

## POPULATIONS DE VERTÉBRÉS

ONCFS/Associations

Intitulé	2007
Nombre d'espèces de reptiles terrestres recensées	16
Nombre d'espèces de reptiles marins recensées	5
Nombre d'espèces d'amphibiens recensées	5
Nombre d'espèces de poissons d'eau douce recensées	21
Nombre d'espèces d'oiseaux nicheurs recensées	65
Nombre d'espèces de mammifères terrestres recensées	17
Nombre d'espèces de mammifères marins recensées	19

## ESPÈCES DE VERTÉBRÉS ENDÉMIQUES

ONCFS/Associations

Intitulé	2007
Nombre d'espèces endémiques de reptiles terrestres recensées	4
Nombre d'espèces endémiques d'amphibiens recensées	0
Nombre d'espèces endémiques de poissons d'eau douce recensées	2
Nombre d'espèces endémiques d'oiseaux nicheurs recensées	2
Nombre d'espèces endémiques de mammifères terrestres recensées	1

## ADHÉRENTS AUX FÉDÉRATIONS DE CHASSEURS

ONCFS

Intitulé	2002	2003	2007
Nombre d'adhérents aux fédérations départementales de chasseurs	1 373	1 370	1 370
Nombre d'adhérents aux fédérations départementales de chasseurs pour 1 000 habitants	3,5	3,5	3,5

## MARINS-PÊCHEURS PROFESSIONNELS INSCRITS

DRAM

Intitulé	2005	2006	2007
Nombre de marins-pêcheurs inscrits pour la petite pêche	1 226	1 121	1 150
Nombre de marins-pêcheurs inscrits pour la pêche côtière	19	20	22
Nombre de marins-pêcheurs inscrits pour la pêche au large	62	58	61
Nombre de marins-pêcheurs inscrits pour la grande pêche	0	0	0
Nombre total de marins-pêcheurs inscrits	1 307	1 199	1 233

## BATEAUX DE PLAISANCE IMMATRICULÉS

DRAM

Intitulé	2005	2006	2007
Nombre de voiliers immatriculés	1 297	1 346	1 391
Nombre de bateaux à moteurs immatriculés	7 938	8 442	8 813
Nombre d'autres bateaux de plaisance immatriculés	1 242	1 246	1 253
Nombre total de bateaux de plaisance immatriculés	10 477	11 034	11 457

## CANTONNEMENTS DE PÊCHE

DRAM

Intitulé	2005	2006	2007
Nombre de cantonnements de pêche	8	8	8
Superficie totale des cantonnements de pêche, en hectares	4 184	4 184	4 184

## RÉSERVES DE CHASSE

DIREN

Intitulé	2005	2006	2007
Nombre de réserves de chasse	8	8	8
Superficie des réserves de chasse, en hectares	3 870	3 870	3 870

## ESPACES DE VALEUR EUROPÉENNE OU INTERNATIONALE

DIREN

Intitulé	2007
Nombre de Propositions de Sites d'Intérêt Communautaire	0
Nombre de zones relevant de la convention de RAMSAR	0

## ESPACES FAISANT L'OBJET D'UNE PROTECTION RÉGLEMENTAIRE

DIREN/ONF

Intitulé	2005	2006	2007
Nombre de réserves naturelles	2	2	2
Superficie des réserves naturelles, en hectares	393	393	393
Nombre d'arrêtés de protection du biotope	17	17	17
Superficie des arrêtés de protection du biotope, en hectares	250	250	250
Nombre de forêts bénéficiant du Régime Forestier	8	8	8
Superficie des forêts bénéficiant du Régime Forestier, en hectares	15 492	15 450	15 741
Nombre de réserves biologiques domaniales et forestières	0	0	1
Superficie de réserves biologiques domaniales et forestières	0	0	2 302
Nombre de réserves naturelles régionales (volontaires)	0	0	0

## COUVERTURE DES ZNIEFF PAR DES PROTECTIONS

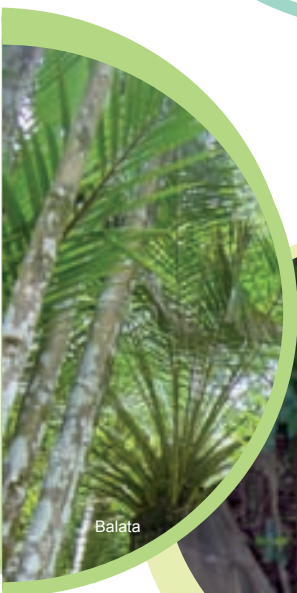
DIREN

Intitulé	2005	2006	2007
Taux de couverture des ZNIEFF par les Arrêtés de Protection du Biotope	1,3 %	1,2 %	1,1 %
Taux de couverture des ZNIEFF par les Réserves Biologiques Domaniales et Forestières	0,0 %	0,0 %	0,4 %
Taux de couverture des ZNIEFF par des protections réglementaires sans double compte	1,3 %	1,2 %	1,5 %
Taux de couverture des ZNIEFF par les terrains gérés par le Conservatoire du Littoral	5,3 %	5,3 %	4,7 %
Taux de couverture des ZNIEFF par le Parc Naturel Régional	65,7 %	66,0 %	69,7 %
Taux de couverture des ZNIEFF par des protections nationales sans double compte	65,7 %	66,0 %	69,7 %
Taux de couverture des ZNIEFF par des protections sans double compte	66,4 %	66,0 %	70,2 %
Taux de couverture des ZNIEFF par les sites classés	10,5 %	10,4 %	9,8 %

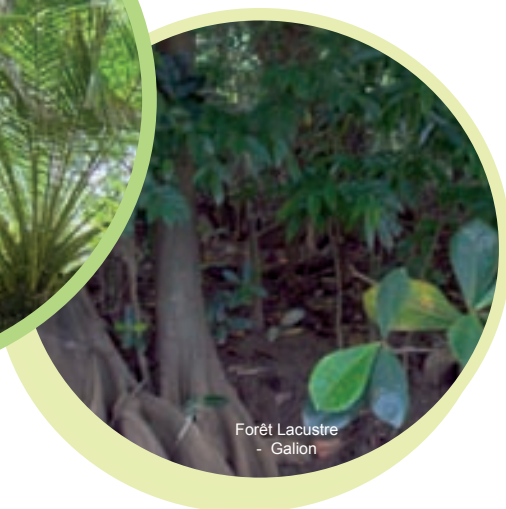
# La forêt



Anse Couleuvre



Balata



Forêt Lacustre  
- Gallion



Balata



Forêt Lacustre  
- Gallion



## SURFACES BOISÉES GÉRÉES PAR L'ONF

ONF

Intitulé	2005	2006	2007
Superficie boisée départementalo-domaniale, en hectares	9 719	9 719	9 719
Superficie boisée domaniale du littoral, en hectares	1 983	1 941	1 846
Superficie boisée départementale, en hectares	1 136	1 136	1 314
Superficie boisée du Conservatoire du Littoral	814	814	1 022

Les 2 100 hectares de mangrove sont rattachées au Domaine Public Maritime et gérées par la Direction Départementale de l'Équipement. L'ONF veille à l'application du Régime Forestier.

## SURFACES BOISÉES PAR NATURE DE PROPRIÉTÉ

ONF/DAF

Intitulé	2005	2006	2007
Superficie boisée domaniale et départementalo-domaniale, en hectares	11 702	11 660	11 565
Superficie boisée soumise (hors domaniale), en hectares	1 950	1 950	2 336
Superficie boisée privée <sup>(*)</sup> , en hectares	27 906	28 858	nd
Superficie boisée totale <sup>(**)</sup> , en hectares	41 558	42 468	nd
Superficie boisée de mangrove, en hectares	2 100 <sup>(***)</sup>	2 100	2 100
Taux de boisement	37,8 %	37,6 %	nd

<sup>(\*)</sup> : La superficie boisée privée est obtenue par différence de la superficie boisée totale et de la somme des superficies boisées domaniale, départementalo-domaniale et soumise.

<sup>(\*\*)</sup> : La superficie boisée totale (hors mangrove) est tirée pour 2006 de l'enquête TERUTI-LUCAS réalisée par la DAF. Cette donnée n'est pas comparable à celle des années antérieures provenant de l'enquête TERUTI.

<sup>(\*\*\*)</sup> : La superficie de mangrove a été ré-estimée lors de l'inventaire des zones humides réalisé en 2005 par le Parc Naturel Régional.

## DÉFRICHEMENTS

ONF

Intitulé	2005	2006	2007
Nombre de dossiers instruits	90	78	74
Superficie concernée par les dossiers instruits, en hectares	-	-	175
Superficie des autorisations de défrichement délivrées par la Préfecture, en hectares	160	44	27
Nombre de procès verbaux dressés pour défrichement sans autorisation	8	13	12
Superficie concernée par les procès verbaux, en hectares	-	-	23

# L'occupation du territoire et les paysages



## UTILISATION PHYSIQUE DE L'ESPACE

SCEES-Enquête TERUTI LUCAS

Intitulé	2006
Superficie des zones naturelles, en hectares	65 168
Superficie des zones agricoles, en hectares	32 870
Superficie des zones artificielles, en hectares	14 441
Part de la superficie départementale couverte par les zones naturelles	57,8 %
Part de la superficie départementale couverte par les zones agricoles	29,1 %
Part de la superficie départementale couverte par les zones artificielles	12,8 %

## CIRCUITS ÉLECTRIQUES

EDF

Intitulé	2005	2006	2007
Longueur des circuits électriques « Haute Tension B » enterrés, en kilomètres	4	9	9
Longueur des circuits électriques « Haute Tension B » aériens, en kilomètres	202	207	220
Longueur des circuits électriques « Haute Tension A » enterrés, en kilomètres	713	751	734
Longueur des circuits électriques « Haute Tension A » aériens, en kilomètres	760	755	735
Longueur des circuits électriques « Basse Tension » enterrés, en kilomètres	342	358	387
Longueur des circuits électriques « Basse Tension » aériens, en kilomètres	2 200	2 212	2 287

# PROTECTION DU PATRIMOINE ET DES PAYSAGES

CEL/DIREN/DRAC

Intitulé	2005	2006	2007
Nombre de sites classés	3	3	3
Superficie des sites classés, en hectares	7 359	7 359	7 359
Nombre de sites ponctuels classés	0	0	0
Nombre de monuments historiques classés	21	21	21
Dont nombre de parcs et jardins <sup>(*)</sup>	3	3	3
Nombre de sites inscrits	11	11	12
Superficie des sites inscrits, en hectares	4 123	4 123	4 522
Nombre de sites ponctuels inscrits	0	0	0
Nombre de monuments historiques inscrits	54	54	54
Dont nombre de parcs et jardins <sup>(**)</sup>	1	2	2
Nombre d'espaces et paysages remarquables ou caractéristiques du littoral (article L146-6 du Code de l'Urbanisme)	143	143	143
Dont nombre d'espaces terrestres	115	115	115
Dont nombre d'espaces marins	28	28	28
Superficie des espaces et paysages remarquables ou caractéristiques du littoral (article L146-6 du Code de l'Urbanisme), en hectares	22 999	22 999	22 999
Dont superficie des espaces terrestres	13 179	13 179	13 179
Dont superficie des espaces marins	9 820	9 820	9 820

<sup>(\*)</sup> : Habitation Pécol à Basse-Pointe, Habitation Beauséjour à Grand-Rivière et Habitation Le Gallon à Trinité

<sup>(\*\*)</sup> : Habitation Montgérald au Marin et Parc Gallièni à Fort-de-France

*Les monuments historiques classés sont soumis à une législation plus restrictive que les monuments inscrits. Seul, l'Architecte des Bâtiments de France est habilité à intervenir sur un monument classé. Le propriétaire d'un monument inscrit peut faire intervenir l'architecte de son choix.*

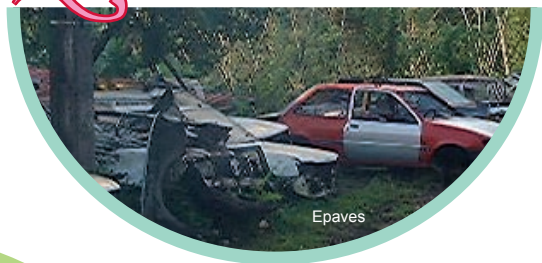
## PROTECTION DU PATRIMOINE ET DES PAYSAGES

CEL/DIREN/DRAC

Intitulé	2005	2006	2007
Nombre de parcs naturels régionaux	1	1	1
Superficie des parcs naturels régionaux, en hectares	63 521	63 521	63 521
Superficie acquise ou affectée dans l'année par le Conservatoire du Littoral, en hectares	25	12	0
Superficie acquise depuis 1976 par le Conservatoire du Littoral, en hectares	1 825	1 838	1 838
Nombre de ZPPAUP <sup>(*)</sup> créées	0	0	0
Nombre de communes concernées par des contrats, des chartes et des plans de paysage	3	3	3

(\*) : Zones de Protection du Patrimoine Architectural Urbain et Paysager

# Les déchets





## DÉCHÈTERIES

ADEME

Intitulé	2005	2006	2007
Nombre de déchèteries	3	4	4
Quantité annuelle de déchets collectés en déchèterie, en tonnes	nd <sup>(*)</sup>	nd	5 760

(\*) : non disponible

## DÉCHETS MÉNAGERS ET ASSIMILÉS TRAITÉS

ADEME

Intitulé	2004	2006	2007
Quantité annuelle de DMA collectés en mélange (collecte traditionnelle) et acheminés vers des installations autorisées, en tonnes	340 000	301 174	317 502
Dont ordures ménagères	167 500	151 705	145 340

DMA : Déchets Ménagers et Assimilés

## DÉCHETS INDUSTRIELS SPÉCIAUX

ADEME

Intitulé	2005	2006	2007
Quantité annuelle de DIS produite et retenue dans le PREDIS, en tonnes	10 084	10 080	10 080

DIS : Déchets Industriels Spéciaux

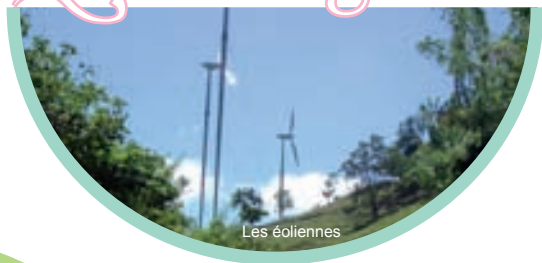
PREDIS : Plan Régional d'Élimination des Déchets Industriels Spéciaux

## DÉCHETS INDUSTRIELS SPÉCIAUX TRAITÉS ET EXPÉDIÉS EN MÉTROPOLE

ADEME

Intitulé	2005	2006	2007
Quantité annuelle d'huiles automobiles et bidons traités, en tonnes	1 163	914	1 295
Quantité annuelle de batteries automobiles traitées, en tonnes	727	nd	786

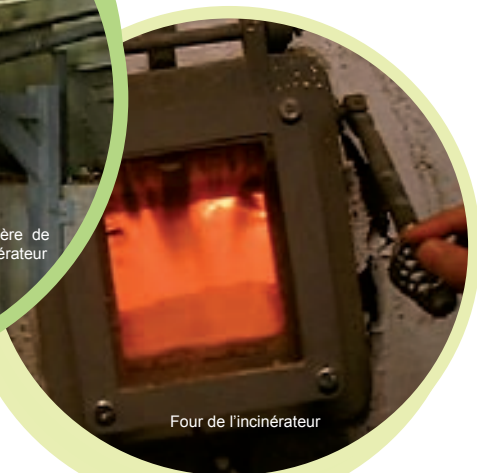
# Énergie



Les éoliennes



Chaudière de  
l'incinérateur



Four de l'incinérateur



L'incinérateur de  
Fort-de-France



Les éoliennes

## PRODUCTION D'ÉNERGIES RENOUVELABLES

ADEME

Intitulé	2005	2006	2007
Production d'énergie d'origine hydraulique, en TEP	5	5	5
Production d'énergie d'origine géothermique, en TEP	0	0	0
Production d'énergie éolienne, en TEP	86	86	125
Production d'énergie photovoltaïque, en TEP	710	998	931
Production d'énergie solaire thermique, en TEP	2 197	1 841	2 088
Production d'autres énergies renouvelables (bagasse, incinération d'ordures ménagères, charbon, ...), en TEP	13 994	14 899	14 009
Production totale d'énergies renouvelables, en TEP	16 992	17 829	18 158

TEP : Tonnes Équivalent Pétrole

## CONSOMMATION TOTALE D'ÉNERGIE FINALE

ADEME

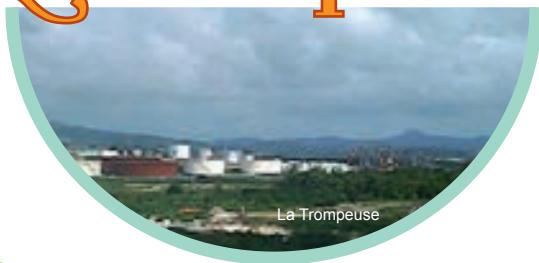
Intitulé	2005	2006	2007
Consommation totale d'énergie, en TEP	519 526	505 107	512 628
Dont consommation de produits pétroliers, en TEP	376 717	362 554	367 225
Dont consommation d'électricité, en TEP	113 677	115 952	118 454
Autres, en TEP	29 132	26 601	26 949

## CONSOMMATION DE CARBURANTS

DRIRE

Intitulé	2005	2006	2007
Consommation de super plombé, en tonnes	0	0	0
Consommation de super sans plomb, en tonnes	125 100	119 658	116 605
Consommation de gasoil, en tonnes	109 188	115 912	124 678
Consommation de fuel lourd (industrie hors énergie), en tonnes	18 500	nd	nd
Consommation de fuel lourd (centrales thermiques), en tonnes	283 010	288 430	294 600
Consommation de gaz industriel, en tonnes	14 290	12 187	12 220
Consommation de kérosène, en tonnes	109 180	96 180	89 835

# Les risques



## INSTALLATIONS CLASSÉES CONCERNANT UN RISQUE INDUSTRIEL ET TECHNOLOGIQUE

DRIRE

Intitulé	2005	2006	2007
Nombre d'installations classées soumises à autorisation de la DRIRE (y compris les carrières)	93	91	91
Dont installations classées SEVESO 2, seuil haut	3	3	3
Dont installations classées SEVESO 2, seuil bas	3	4	4

## RISQUE MOUVEMENTS DE TERRAINS

BRGM

Intitulé	2005	2006	2007
Nombre de mouvements de terrains	2	4	4

## RISQUE SISMIQUE

OVSM

Intitulé	2005	2006	2007
Nombre de secousses ressenties <sup>(*)</sup> (magnitude inférieure à 5 sur l'échelle de RICHTER)	5	8	16
Nombre de secousses ressenties (magnitude supérieure à 5 sur l'échelle de RICHTER)	1	0	1

(\*) : Les secousses « ressenties » sont celles pour lesquelles l'Observatoire a eu l'information qu'au moins une personne a perçu le séisme.

## RISQUE CYCLONIQUE

METEO FRANCE

Intitulé	2005	2006	2007
Nombre de cyclones	0	0	1
Dont ouragans	0	0	1
Vitesse de vent maximum du cyclone le plus fort	so <sup>(*)</sup>	so <sup>(*)</sup>	146
Vitesse de vent maximum mesuré dans l'année (hors massifs)	94	79	79

(\*) : sans objet

## PRISE EN COMPTE DES ZONES À RISQUES

MEEDDAT-DPPR

Intitulé	2003	2004
Nombre de communes	34	34
Nombre de PPR <sup>(*)</sup> prescrits	34	34
Nombre de PPR <sup>(*)</sup> approuvés	1	34

(\*) : Plan de Prévention des Risques

## MESURES DE PRÉVENTION MISES EN ŒUVRE POUR LA SÉCURITÉ DES POPULATIONS OU LA QUALITÉ DE L'ENVIRONNEMENT

DRIRE/PRÉFECTURE

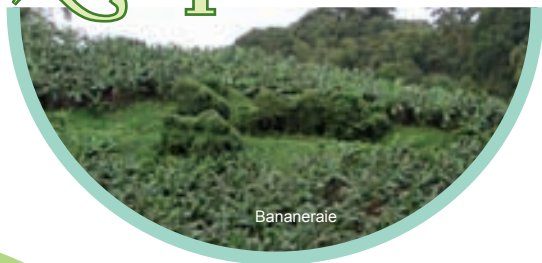
Intitulé	2005	2006	2007
Nombre de PPI <sup>(*)</sup>	1	1	1
Nombre d'établissements concernés par les PPI <sup>(*)</sup>	2	2	2
Nombre de PSS <sup>(**)</sup>	12	17	19
Nombre d'établissements ayant un POI <sup>(***)</sup>	10	11	10

(\*) : Plan Particulier d'Intervention

(\*\*) : Plan de Secours Spécialisé

(\*\*\*) : Plan d'Opération Interne

# La qualité des sols





## ENGRAIS IMPORTÉS

DIRECTION NATIONALE DES STATISTIQUES DU COMMERCE EXTÉRIEUR

Intitulé	2005	2006	2007
Quantité d'engrais d'origine animale, en tonnes	873	253	478
Quantité d'engrais azotés, en tonnes	7 207	7 703	7 663
Quantité d'engrais phosphatés, en tonnes	5	0	0
Quantité d'engrais potassiques, en tonnes	11 807	9 043	9 789
Quantité d'engrais binaires et ternaires, en tonnes	7 203	5 129	5 027
Quantité totale d'engrais importés, en tonnes	27 096	22 128	22 957

## PESTICIDES IMPORTÉS

DIRECTION NATIONALE DES STATISTIQUES DU COMMERCE EXTÉRIEUR

Intitulé	2005	2006	2007
Quantité d'insecticides importés, en tonnes	740	548	626
Quantité de fongicides importés, en tonnes	116	120	90
Quantité d'herbicides importés, en tonnes	380	334	222
Quantité totale de pesticides importés, en tonnes	1 236	1 002	938

## SITES ET SOLS POLLUÉS

MEEDDAT-DPPR

Intitulé	2004	2006
Nombre total de sites pollués	6	6
Dont devant faire l'objet d'un diagnostic, en cours d'évaluation ou en travaux	6	6

## EXTRACTION DE MATÉRIAUX ET MINÉRAIS

DRIRE

Intitulé	2005	2006	2007
Nombre total de carrières autorisées en activité	16	16	13
Dont carrières en roche massive à ciel ouvert	7	7	6
Dont carrières autres qu'alluvionnaire ou roche massive à ciel ouvert	9	9	7
Superficie totale des carrières, en hectares	186	186	170
Dont carrières en roche massive à ciel ouvert	50	50	46
Dont carrières autres qu'alluvionnaire ou roche massive à ciel ouvert	136	136	124
Quantité totale extraite des carrières, en milliers de tonnes	2 588	2 451	2 533
Dont carrières en roche massive à ciel ouvert	1 064	1 119	1 162
Dont carrières autres qu'alluvionnaire ou roche massive à ciel ouvert	1 524	1 332	1 297
Nombre de mines	0	0	0

## RÉSEAU ROUTIER

DDE

Intitulé	2002
Longueur du réseau autoroutier, en kilomètres	7
Longueur du réseau de routes nationales, en kilomètres	270
Longueur du réseau de routes départementales, en kilomètres	600
Longueur du réseau de routes relevant d'autres domanialités (voies communales, ...), en kilomètres	2 300

# Les transports



Saint-Pierre



Le Lamentin



Schoelcher



Schoelcher



Le Lamentin

## VÉHICULES NEUFS IMMATRICULÉS

Service Statistique du Secrétariat d'État chargé des Transports

Intitulé	2005	2006	2007
Nombre de véhicules neufs immatriculés dans l'année	17 664	17 151	17 840
Dont nombre de voitures particulières et commerciales immatriculées dans l'année	14 749	14 132	14 666
Dont nombre de voitures particulières de moins de 6 CV immatriculées dans l'année	7 444	7 026	7 333
Dont nombre de voitures particulières diesel	6 069	6 912	7 861
Nombre d'autobus et autocars	31	94	138
Nombre de camions, camionnettes et véhicules neufs spéciaux	2 860	2 905	3 012
Nombre de tracteurs routiers	24	20	24

## MODE DE DÉPLACEMENT DE LA POPULATION ACTIVE<sup>(\*)</sup>

INSEE

Intitulé	1999
Nombre d'actifs occupés	116 067
Part des actifs utilisant uniquement la voiture particulière	69 %
Part des actifs utilisant uniquement les transports en commun	14 %
Part des actifs utilisant plusieurs modes de transport	4 %

(\*) : pour se rendre sur le lieu de travail

# Les nuisances



Pot d'échappement



Bruit de voisinage



Chantier



Bruit de voisinage

## MOUVEMENTS D'AÉRONEFS

Direction Générale de l'Aviation Civile

Intitulé	2003	2004	2005
Nombre de mouvements d'appareils commerciaux	21 108	22 728	23 322

## PLAINTES CONTRE LE BRUIT

DSDS

Intitulé	2005	2006	2007 (*)
Nombre total de plaintes déposées	298	333	518
Dont déposées dans les mairies	272	303	484
Dont plaintes contre les bruits de voisinage	146	203	334
Dont plaintes contre les bruits émis par des lieux musicaux	26	26	29
Dont plaintes contre les bruits d'activités professionnelles	47	26	33
Dont plaintes contre d'autres bruits (routes, chiens, avions, ...)	79	78	122
Nombre de communes ayant répondu	12	12	21
Nombre moyen de plaintes par commune	25	28	23

(\*) : 21 communes ont communiqué leurs données en 2007 contre 12 pour les années précédentes.

## LES FOURNISSEURS DE DONNÉES

• <b>ADEME</b> Agence de l'Environnement et de la Maîtrise de l'Énergie)	<b>05 96 63 51 42</b>
• <b>BRGM</b> (Bureau de Recherches Géologiques et Minières)	<b>05 96 71 17 70</b>
• <b>CEL</b> (Conservatoire du Littoral)	<b>05 96 63 84 40</b>
• <b>CBAF</b> (Conservatoire Botanique des Antilles Françaises)	<b>05 96 63 49 09</b>
• <b>DAF</b> (Direction de l'Agriculture et de la Forêt)	<b>05 96 71 20 40</b>
• <b>DDE</b> (Direction Départementale de l'Équipement)	<b>05 96 59 57 00</b>
• <b>DIREN</b> (Direction Régionale de l'Environnement)	<b>05 96 71 30 05</b>
• <b>DRAC</b> (Direction Régionale des Affaires Culturelles)	<b>05 96 60 05 36</b>
• <b>DRAM</b> (Direction Régionale des Affaires Maritimes)	<b>05 96 63 67 30</b>
• <b>DRIRE</b> (Direction Régionale de l'Industrie, de la Recherche et de l'Environnement)	<b>05 96 70 74 74</b>
• <b>DSDS</b> (Direction de la Santé et du Développement Social)	<b>05 96 60 60 12</b>
• <b>EDF Martinique</b>	<b>05 96 59 20 00</b>
• <b>FÉDÉRATION DES CHASSEURS DE MARTINIQUE</b>	<b>05 96 71 48 56</b>
• <b>IFEN</b> (Institut Français de l'Environnement)	<b>02 38 79 78 78</b>
• <b>INSEE</b> (Service Régional de la Martinique) (Institut National de la Statistique et des Études Économiques)	<b>05 96 60 73 73</b>
• <b>MADININAIR</b> (Association Régionale de surveillance de la qualité de l'air en Martinique)	<b>05 96 60 08 48</b>
• <b>MEEDDAT-DPPR</b> (Ministère de l'Écologie, de l'Énergie, du Développement Durable et de l'Aménagement du Territoire – Direction de la Prévention des Pollutions et des Risques)	<b>01 42 19 15 00</b>
• <b>MÉTÉO FRANCE</b>	<b>05 96 60 99 66</b>
• <b>ODE</b> (Office de l'Eau)	<b>05 96 48 47 20</b>
• <b>ONCFS</b> (Office National de la Chasse et de la Faune Sauvage)	<b>05 96 70 41 42</b>
• <b>ONF</b> (Office National des Forêts)	<b>05 96 60 70 70</b>
• <b>OVSM</b> (Observatoire Volcanique et Sismologique de la Martinique)	<b>05 96 78 41 41</b>
• <b>PRÉFECTURE DE LA MARTINIQUE</b>	<b>05 96 39 36 00</b>
• <b>SCEES</b> (Service statistique du Ministère de l'Agriculture)	<b>01 49 55 85 85</b>



Immeuble Massal  
 4, boulevard de Verdun  
 97200 FORT-DE-FRANCE  
 05 96 71 30 05 - 05 96 71 25 00  
[DIREN972@developpement-durable.gouv.fr](mailto:DIREN972@developpement-durable.gouv.fr)  
[www.martinique.ecologie.gouv.fr](http://www.martinique.ecologie.gouv.fr)