

BULLETIN PIEZOMETRIQUE DE MARTINIQUE

Etat des niveaux d'eau souterraine de la Martinique au 17 mai 2010

Le début d'année 2010 a été marqué par une baisse saisonnière des niveaux piézométriques amplifiée par un fort déficit hydrique en février. Cette baisse se poursuit mais a été atténuée par les événements pluvieux de ces dernières semaines.

Après le déficit hydrique de février, les niveaux piézométriques étaient globalement inférieurs aux années passées.

Des événements pluvieux, notamment en avril, ont cependant nuancé cette évolution. Sur certaines stations, ils ont, en effet, permis aux niveaux de se rapprocher des normales saisonnières : plus de la moitié des niveaux (12 sur 23) restent inférieurs à la moyenne sur les années passées, 3 sur 23 sont proches de la moyenne et 6 sur 23 sont supérieurs à la moyenne.

Par rapport à fin février (17 sur 22 en baisse), l'évolution des niveaux piézométriques semble en cours d'inversion pour plusieurs stations :

La moitié des niveaux suivis sont toujours en baisse saisonnière : sur 22 stations, 11 montrent des niveaux en baisse, 4 en hausse et 7 stables.

Ce bulletin est fondé sur les chroniques piézométriques acquises sur les ouvrages équipés d'appareils permettant la télétransmission des données. Le réseau piézométrique est opérationnel depuis l'année 2004 et a subi depuis de nombreux développements. Il convient par conséquent d'interpréter les tendances saisonnières avec prudence. L'acquisition de données supplémentaires permettra à l'avenir d'affiner encore d'avantage l'interprétation statistique des évolutions observées.

BILAN METEOROLOGIQUE EN MARTINIQUE POUR LE MOIS D'AVRIL

Extrait du « Bulletin climatique mensuel » de Météo France

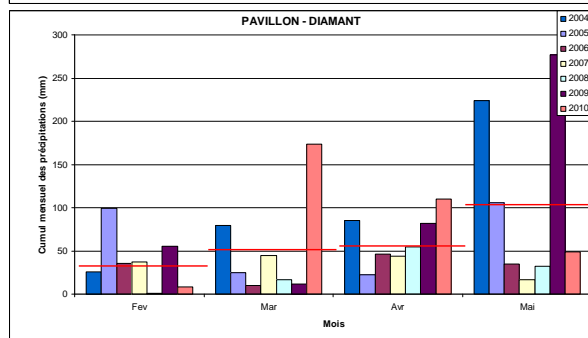
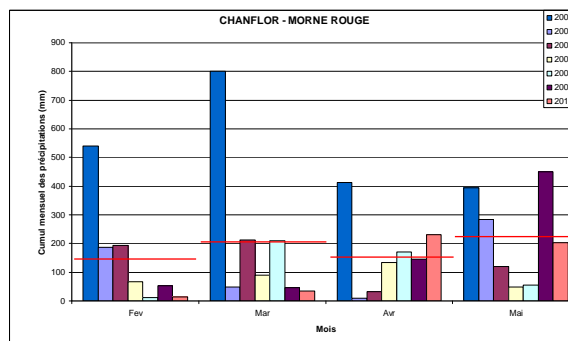
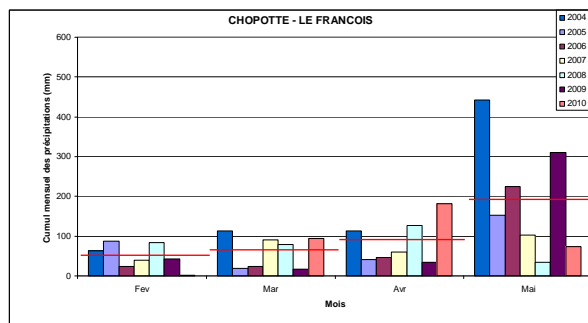
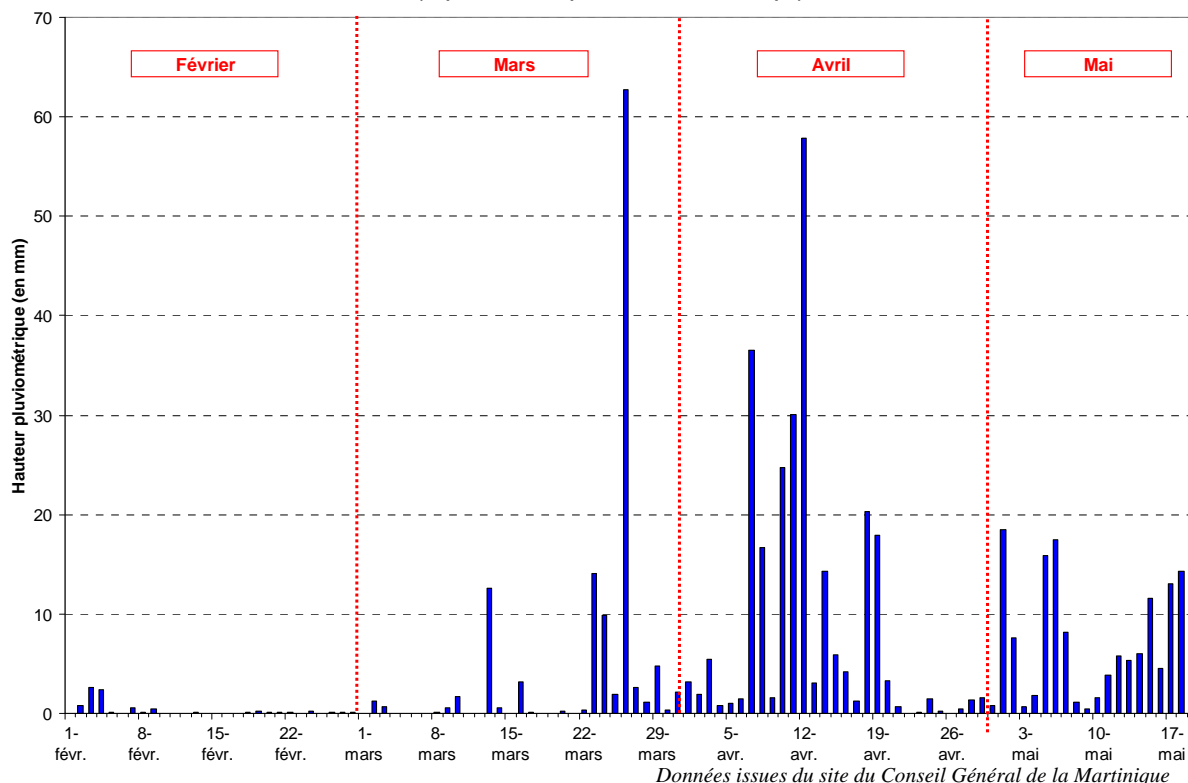
La sécheresse cumulée sur les 9 derniers mois se fait un peu oublier par une pluviométrie supérieure de 28% à la normale d'avril au Lamentin. Sur les régions du nord-atlantique ou du sud, l'excédent est plus important.

Extrait du « RESUME MENSUEL DU TEMPS » de Météo France

(<http://www.meteo.fr/temps/dontom/antilles/pack-public/alaune/rmt/rmtmart.htm>)

Les précipitations s'élèvent à 128.2 mm. Elles sont supérieures de 28 % aux normales d'un mois d'avril (100 mm). Cela suffit pour faire oublier la sécheresse endurée lors des 9 derniers mois. Rappelons toutefois que la pluviométrie accuse encore 44 % de déficit depuis août 2009. La première décade est la plus arrosée et la fin du mois s'avère plus sèche avec seulement 4 journées de pluie supérieure à 1 mm.

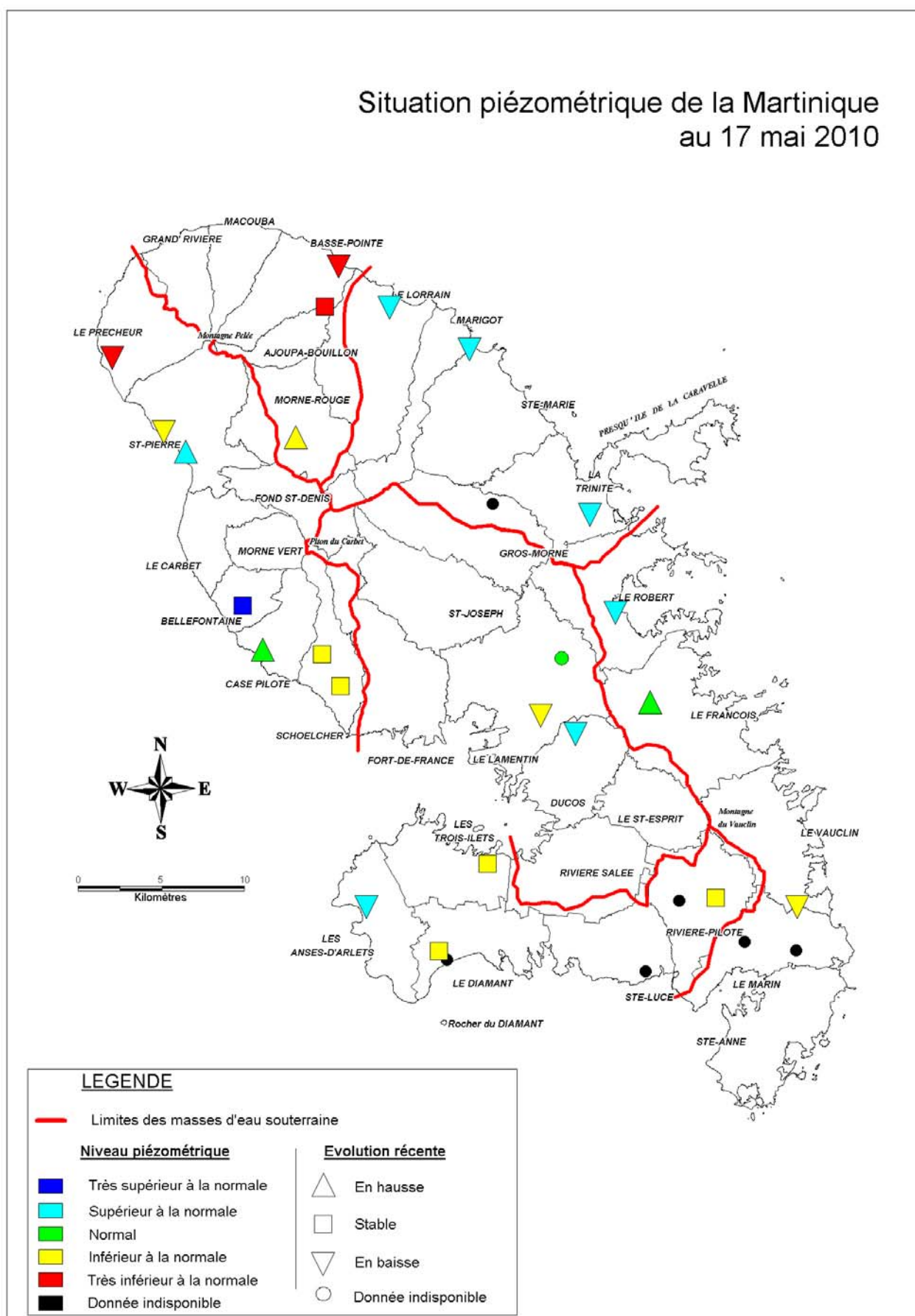
Moyennes journalières de précipitations du 01/02/2010 au 19/05/2010
(42 pluviomètres répartis sur toute la Martinique)



Après un mois de février extrêmement sec, la fin du mois de mars et le mois d'avril ont été arrosés de façon significative. Les précipitations du mois de mars ont été plus importantes dans le sud de l'île (station du Diamant).

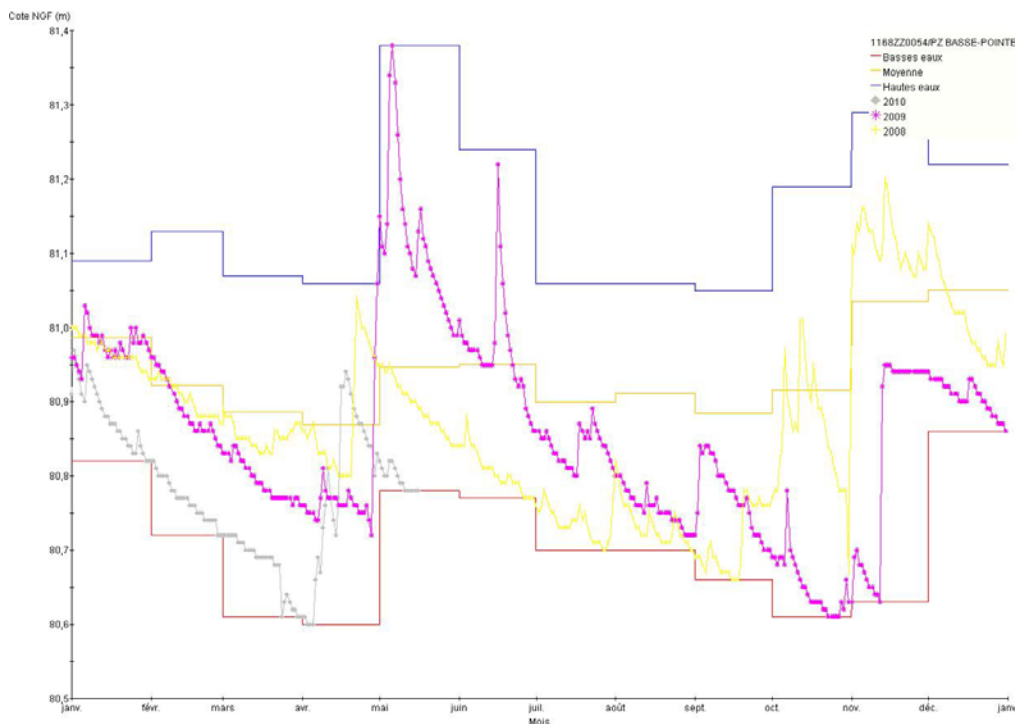
Comparaison de la pluviométrie des mois de Février, Mars, Avril et Mai sur 3 stations de référence

Situation piézométrique de la Martinique au 17 mai 2010

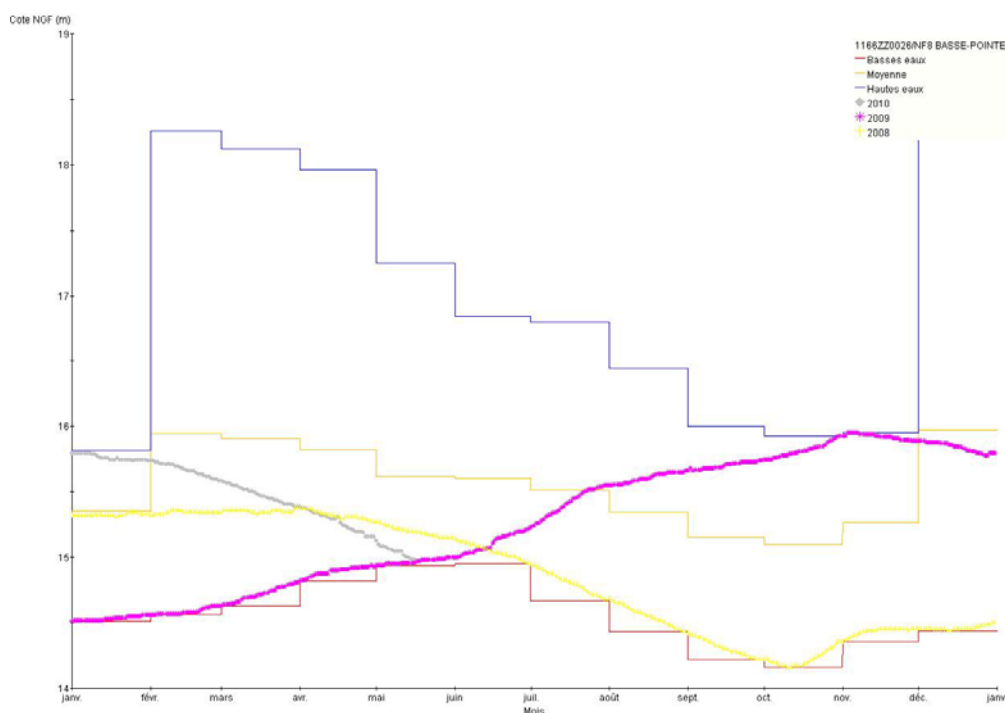


MASSE D'EAU NORD

Les niveaux piézométriques des stations de la Basse Pointe – Riv. Falaise et Basse Pointe – Chalvet sont en baisse et ont atteint leur niveau minimum de basses eaux pour un mois de mai. Sur les stations de Morne Rouge – Desgrottes et de la Basse Pointe – Riv. Falaise, les niveaux ont connu une augmentation durant le début du mois d'avril, suivie d'une baisse dans la deuxième partie du mois. Le niveau à la station de Morne Rouge – Desgrottes est actuellement en hausse.



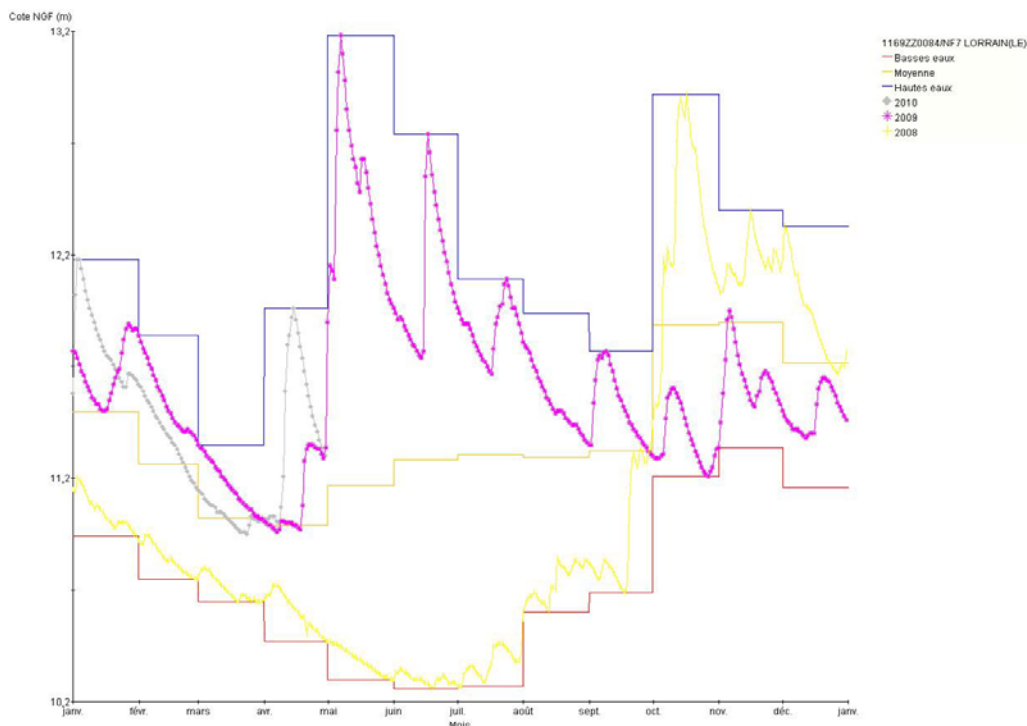
Piézomètre de BASSE POINTE – Rivière Falaise (Mesures journalières depuis janvier 2005)



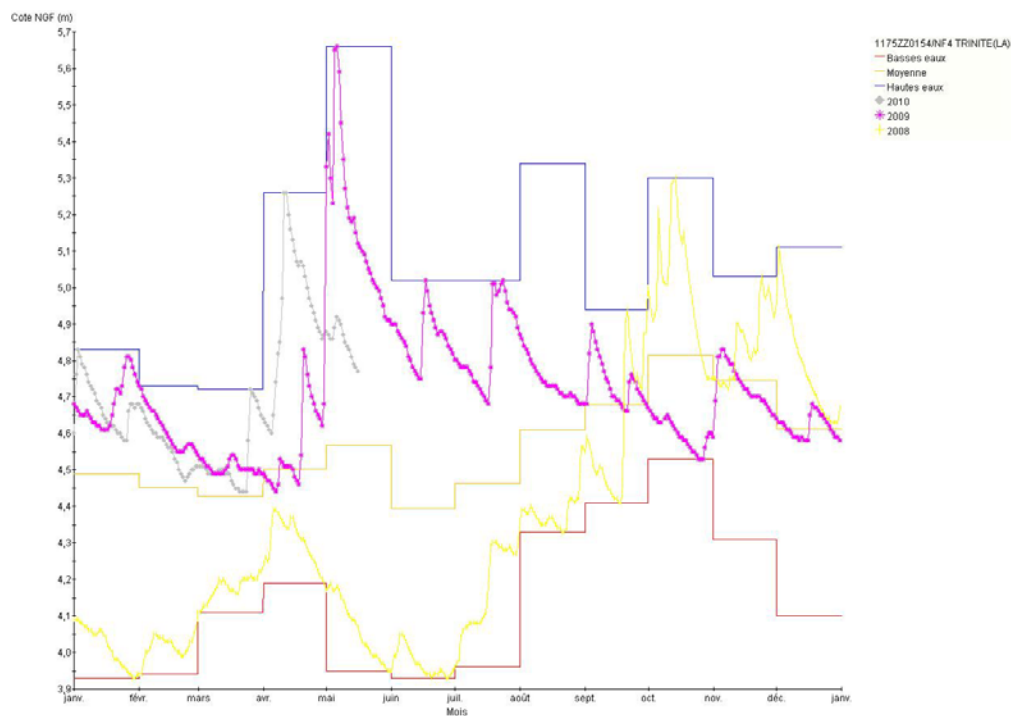
Piézomètre de BASSE POINTE – Chalvet (Mesures journalières depuis décembre 2005)

MASSE D'EAU NORD ATLANTIQUE

Les niveaux piézométriques sont en baisse. Après une remontée due aux pluies du mois d'avril, les niveaux étaient à leur maximum pour un mois d'avril. Les niveaux étaient proches de la normale jusqu'aux pluies d'avril ; actuellement les niveaux sont supérieurs à la normale saisonnière.



Piézomètre du LORRAIN – Fond brûlé (Mesures journalières depuis décembre 2005)



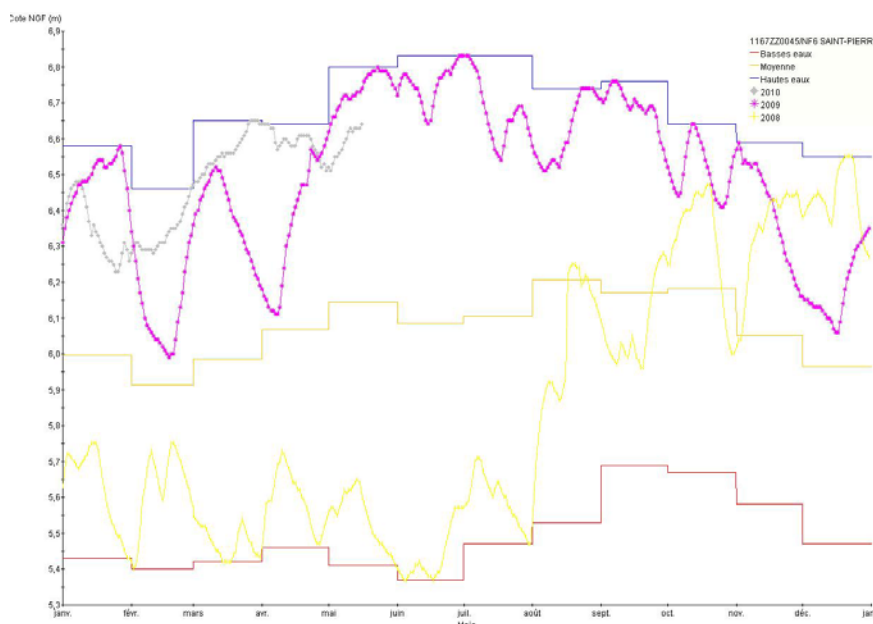
Piézomètre de TRINITE – Le Galion (Mesures journalières depuis décembre 2005)

MASSE D'EAU NORD CARAIBES

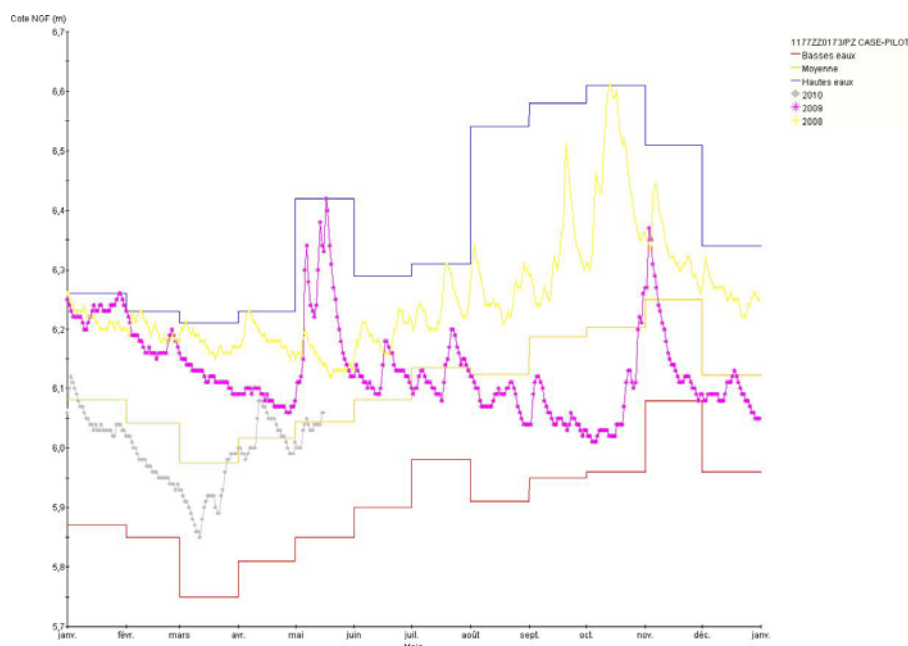
Les niveaux piézométriques sont pour la plupart proches de ceux des années passées à la même période. Seule la station de Case Pilote – Maniba montre un niveau proche à la moyenne.

Les niveaux sont en hausse pour St Pierre – CDST et Case Pilote – Maniba et stables ou en baisse pour les autres stations.

On n'observe pas d'influence directe de la faible pluviométrie des derniers mois sur les niveaux piézométriques sauf sur celui de Case Pilote – Maniba où le niveau augmente durant le mois de mars, conformément à la pluviométrie.



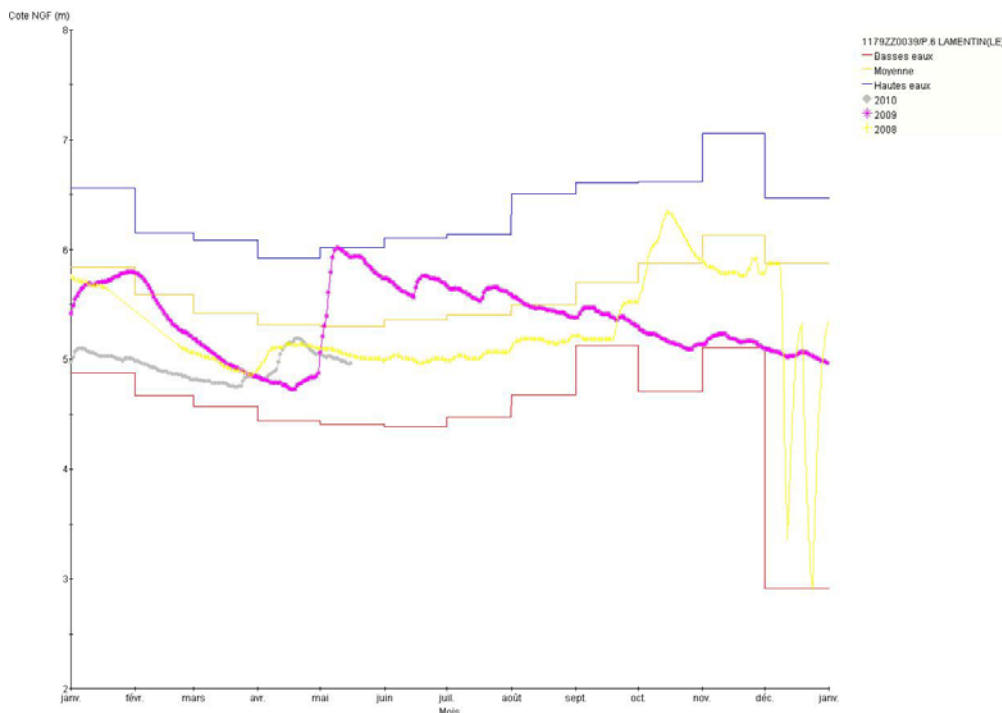
Piézomètre de ST PIERRE – CDST (Mesures journalières depuis décembre 2005)



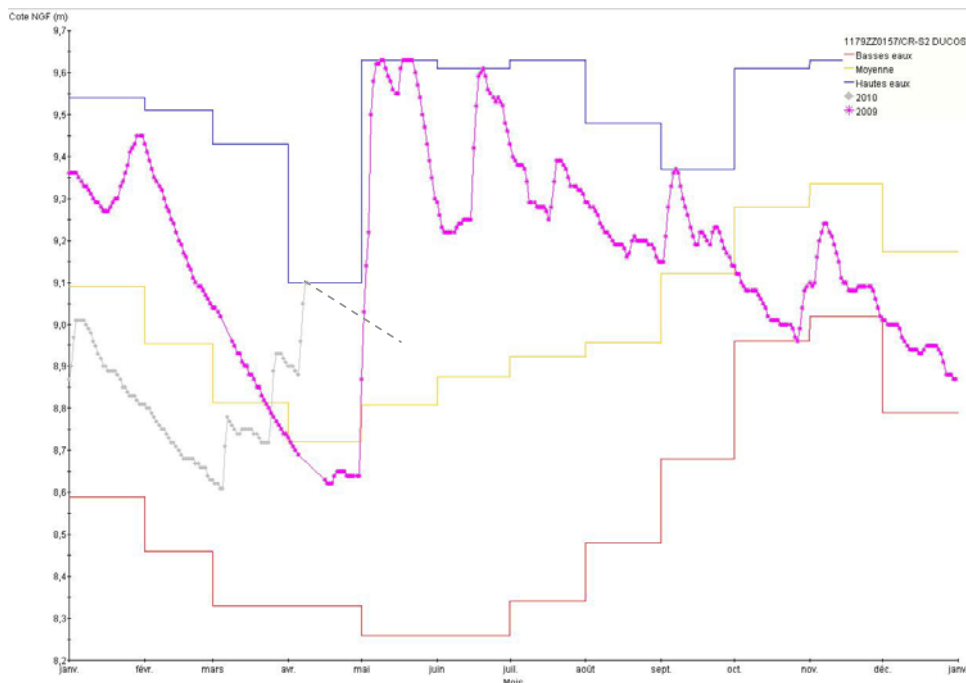
Piézomètre de CASE PILOTE – Maniba (Mesures journalières depuis janvier 2005)

MASSE D'EAU CENTRE

Sur les 2 stations pour lesquelles les données sont disponibles les niveaux piézométriques sont en baisse. Tout deux ont enregistré des remontées durant les mois de mars et d'avril. La station du Lamentin – Ressource montre un niveau inférieur à la moyenne, alors que celui de Ducos – Bois Rouge est supérieur à la moyenne ; il a atteint son maximum de hautes eaux pour un mois d'avril.



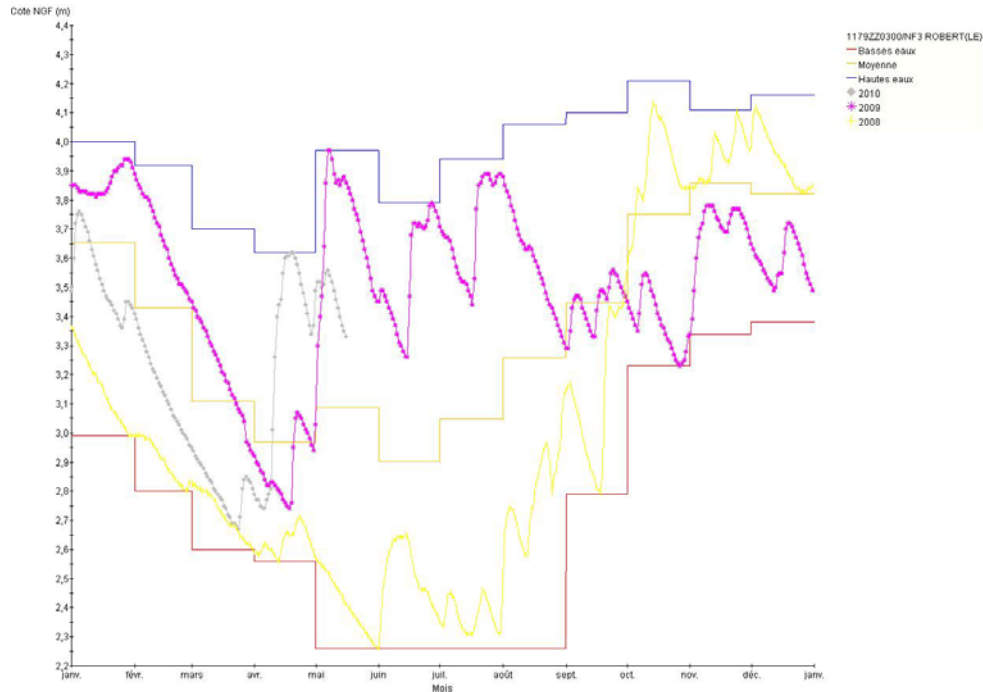
Piézomètre du LAMENTIN – Ressource (Mesures mensuelles de 1982 à 1994 puis journalières depuis décembre 2005)



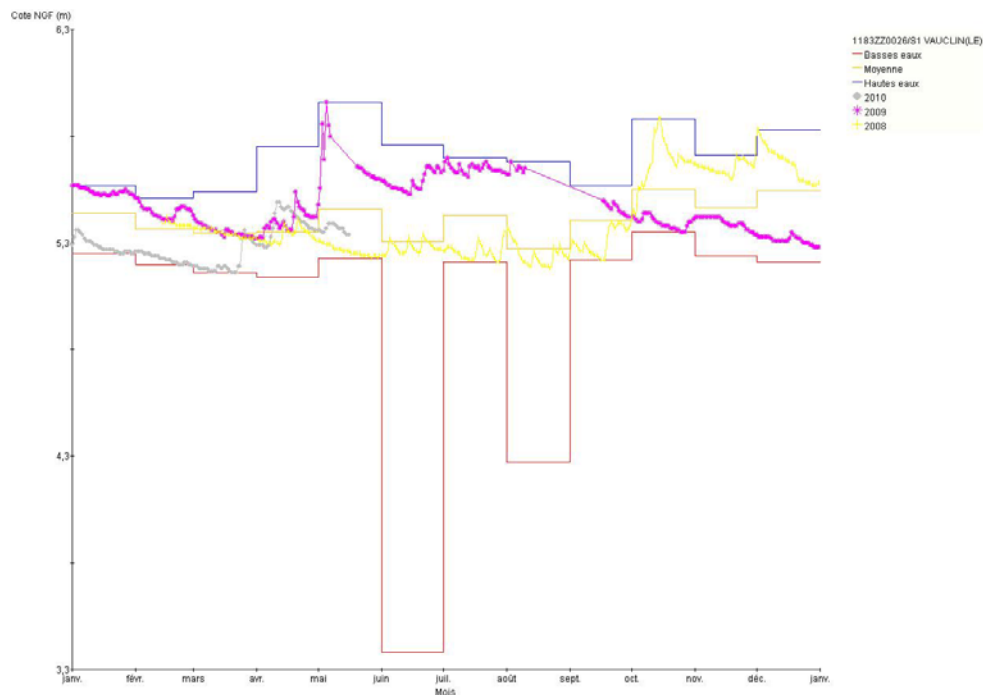
Piézomètre de DUCOS – Bois Rouge (Mesures mensuelles de 1982 à 1994, bimestrielles de 2003 à 2006, puis journalières depuis juillet 2006)

MASSE D'EAU SUD ATLANTIQUE

Une remontée du niveau piézométrique a été observée au cours du mois d'avril, pour les 3 stations de la masse d'eau, suivie d'une baisse du niveau à la fin du mois d'avril. Pour la station Robert – Pontaléry, le niveau est actuellement en baisse, mais il est toujours supérieur à la moyenne. A la station du Vauclin – Puyferrat, le niveau est aussi en baisse mais il est sous la moyenne. A la station du François – Grand Fond, le niveau est en augmentation et proche de la moyenne.



Piézomètre du ROBERT – Pontaléry (Mesures journalières depuis décembre 2005)

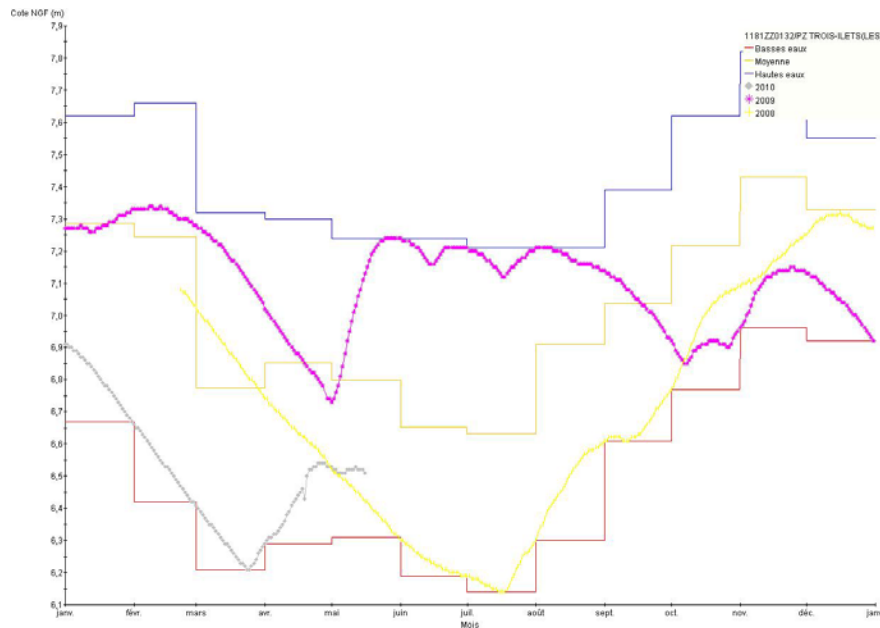


Piézomètre du VAUCLIN – Puyferrat (Mesures bimestrielles depuis 2004, journalières depuis mars 2006)

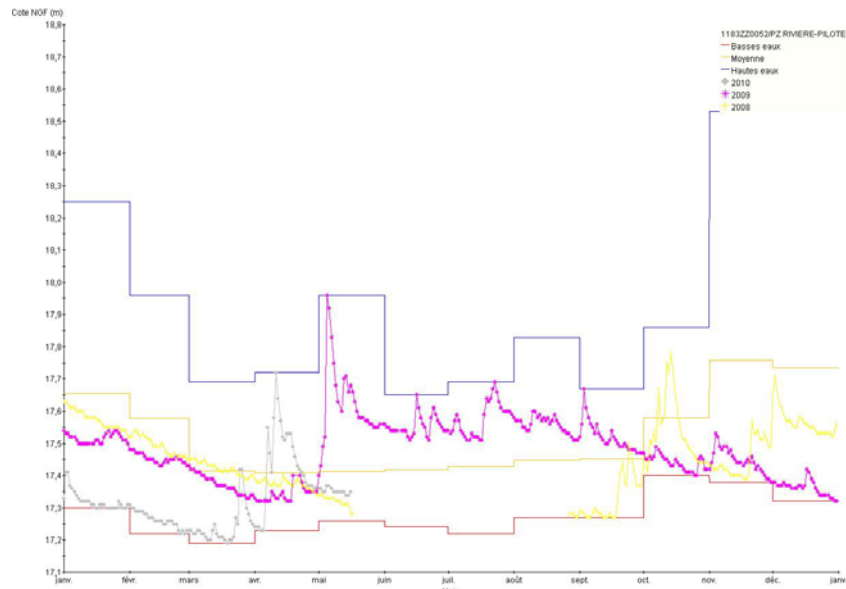
MASSE D'EAU SUD CARAIBES

Les niveaux piézométriques sont inférieurs aux années passées, sauf pour la station des Anses d'Arlet – Grande Anse.

Pour les stations des Trois Ilets – Vatable, des Anses d'Arlet – Grande Anse et de Rivière Pilote – Fougainville l'évolution est la même : le niveau augmente fin mars, puis au cours du mois d'avril. Les niveaux se sont stabilisés à partir de fin avril sauf aux Anses d'Arlet où on observe une baisse.

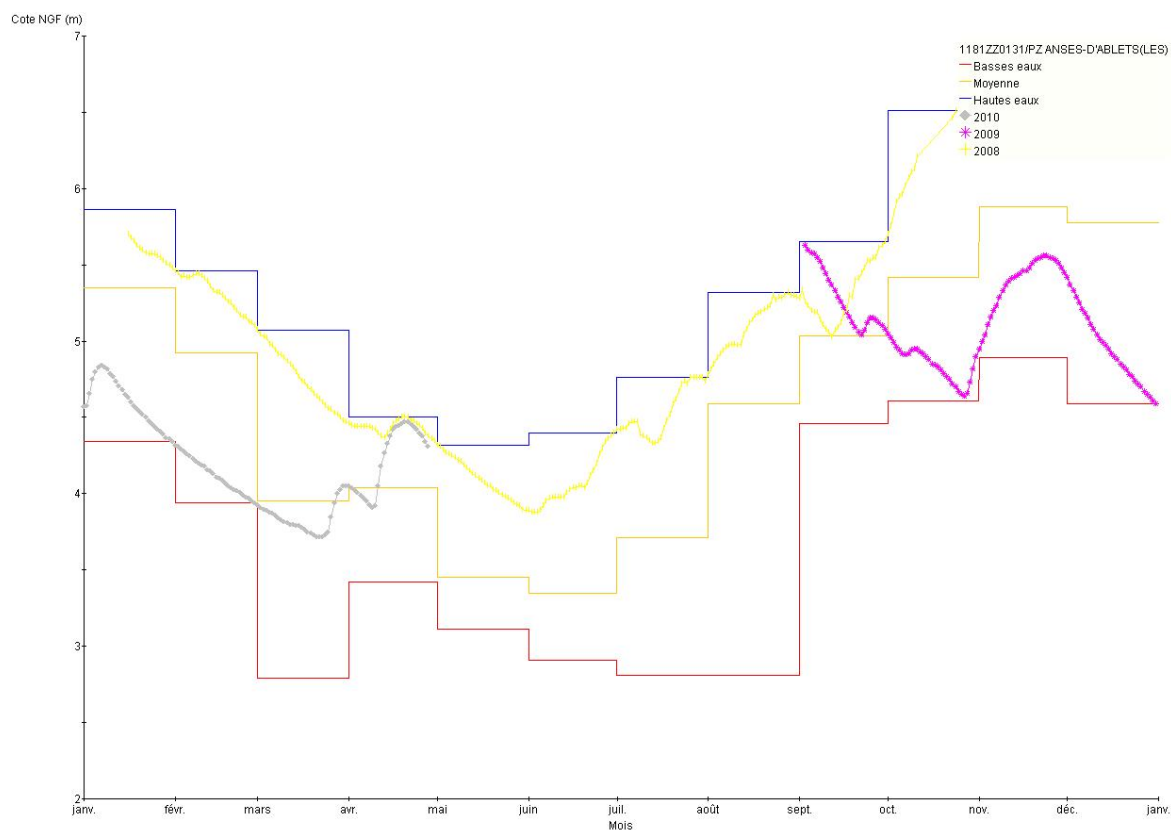


Piézomètre de TROIS ILETS – Vatable (Mesures bimestrielles de 2004 à 2005 puis journalières depuis juillet 2006)



Piézomètre de RIVIERE PILOTE – Fougainville (Mesures bimestrielles de 2004 à 2005 puis journalières depuis décembre 2005)

Etat des niveaux d'eau souterraine de la Martinique au 17 mai 2010



Piézomètre des ANSES D'ARLET – Grande Anse (Mesures bimestrielles depuis 2004 puis journalières depuis décembre 2005)



Piézomètre du DIAMANT – Puits Dizac (Mesures bimestrielles de 1993 à 1994 et de 2003 à 2005, journalières depuis janvier 2005)