

BULLETIN PIEZOMETRIQUE DE MARTINIQUE

Etat des nappes d'eau souterraine de la Martinique au 9 juin 2008

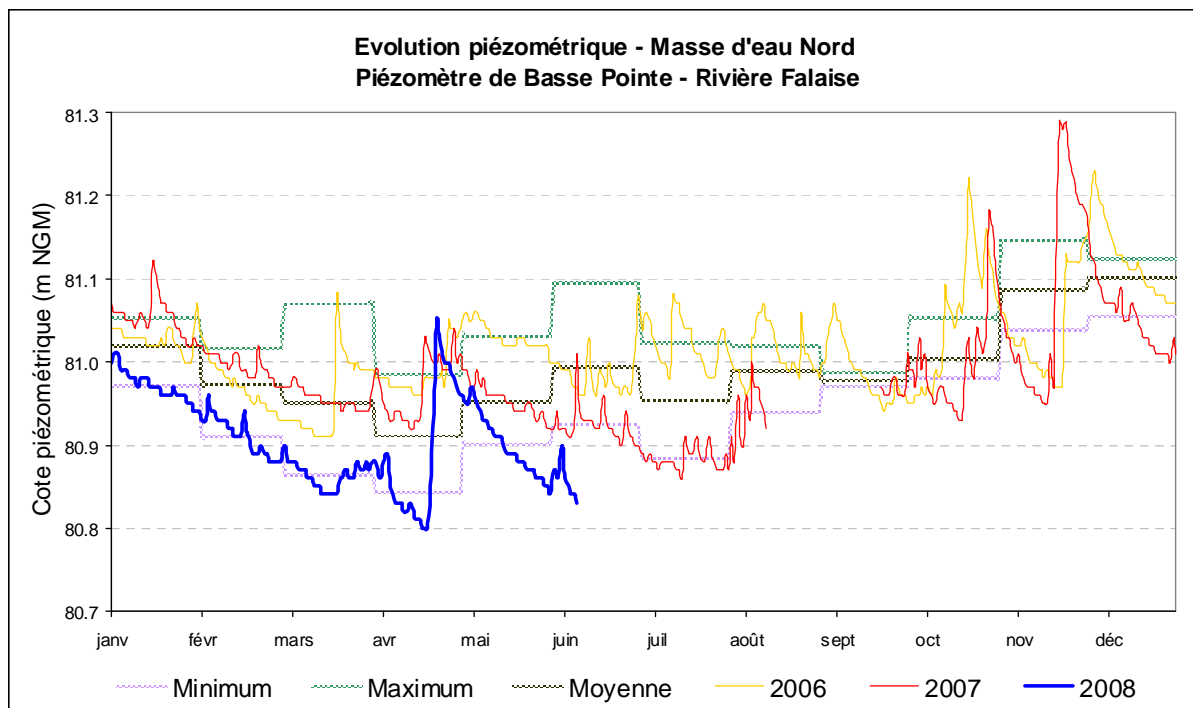
*Continuité d'un Carême atypique et contrasté avec des niveaux d'eau **stables et supérieurs** à la « normale » sur la côte Caraïbes et des niveaux d'eau **en baisse et inférieurs** à la « normale » sur la côte Atlantique.*

MASSE D'EAU NORD

Les niveaux piézométriques de la masse d'eau Nord sont assez nettement inférieurs aux moyennes de saison, y compris ceux de la station de Basse Pointe (lieu dit « Chalvet ») pourtant caractérisée par une réponse généralement tardive à un déficit hydrique (nappe avec une inertie importante). Le carême 2008 ayant débuté relativement tôt et avec des niveaux de départ plus bas que les années précédentes, semble expliquer ces niveaux inférieurs aux précédents carêmes.

Les enregistrements de la station de Basse Pointe (lieu dit « Rivière Falaise ») présentés ci-dessous illustrent ce phénomène. Malgré une recharge assez nette durant le mois d'avril, les niveaux ont repris cette tendance à la baisse pendant le mois de mai.

Les stations de Basse Pointe (lieu dit « Chalvet ») et Morne Rouge (lieu dit « Desgrottes ») présentent elles aussi des niveaux à la baisse et inférieurs à la « normale » de saison.



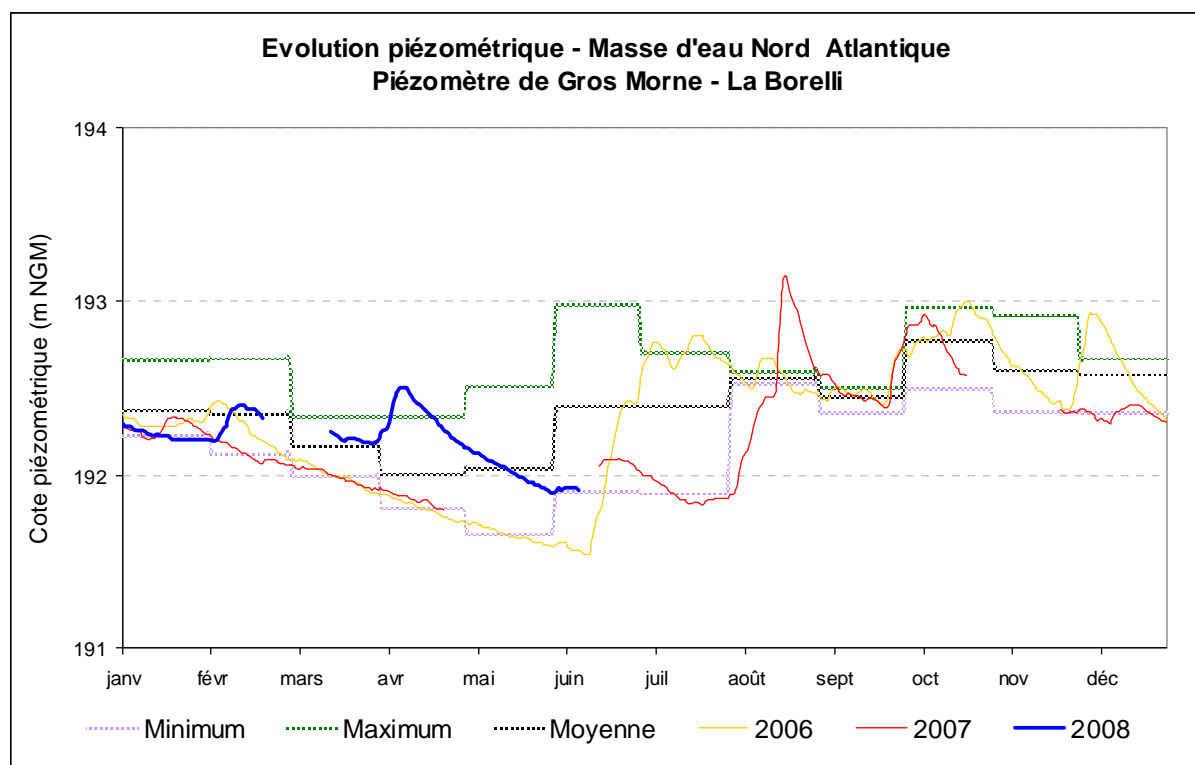
Statistiques calculées sur la période 2004-2008

MASSE D'EAU NORD ATLANTIQUE

Les stations de la masse d'eau Nord Atlantique montrent des niveaux piézométriques assez contrastés par rapport aux moyennes de saison. Après une saison des pluies 2007 très active, les niveaux des 4 stations concernées sont tous en baisse depuis plus d'un mois.

A l'exception de la station du Lorrain (lieu dit « Fond Brulé »), qui présente ses niveaux les plus bas jamais enregistrés, les autres stations ont des niveaux relativement proches de la moyenne saisonnière (calculée sur la période 2005-2007). Les niveaux d'eau enregistrés sur la station de Gros Morne (lieu dit « La Borelli ») et présentés dans l'illustration ci-dessous, en attestent.

La baisse des niveaux, initiée en novembre 2007, est donc toujours d'actualité. Cette situation doit faire l'objet d'une attention particulière, même si la période de sécheresse devrait bientôt arriver à terme.



Statistiques calculées sur la période 2005-2008

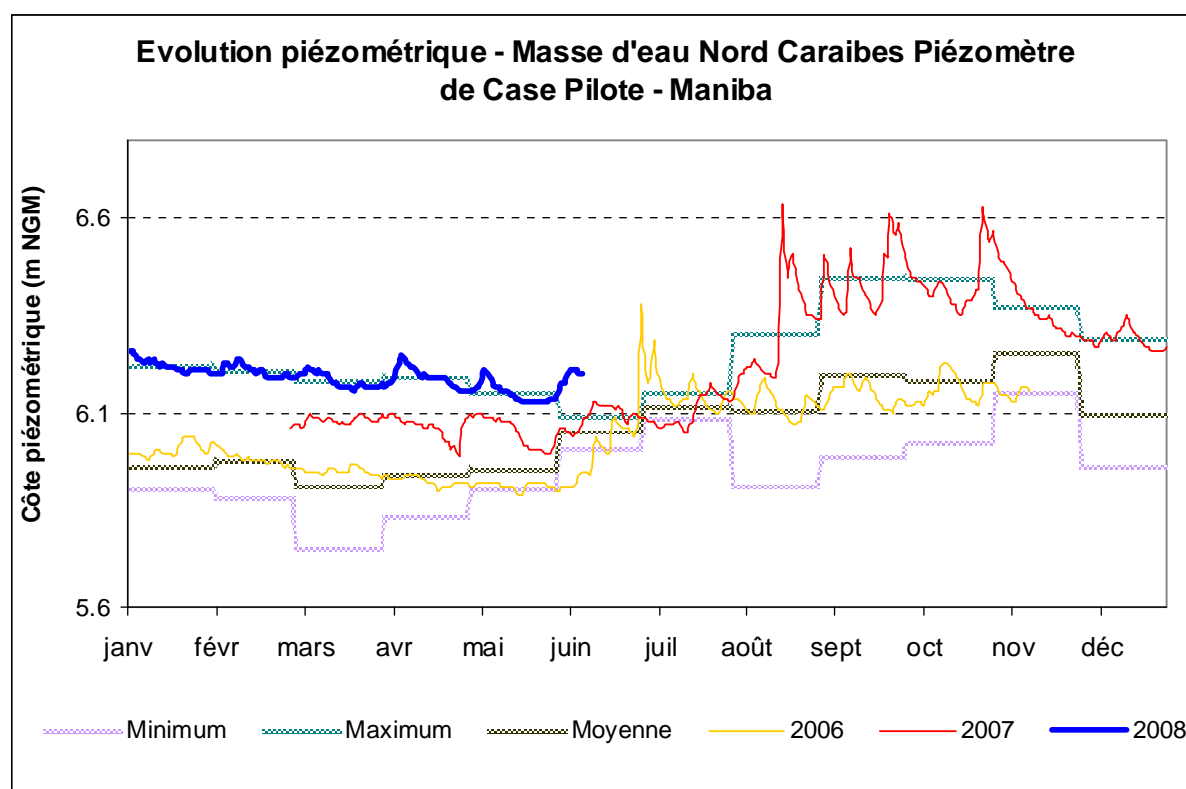
MASSE D'EAU NORD CARAIBES

Les stations de la masse d'eau Nord Caraïbes montrent globalement tous des niveaux proches voire supérieurs aux normales de saison. La saison des pluies 2007 a permis une excellente recharge des nappes et les nombreux épisodes pluvieux du début d'année, ajoutés à l'inertie des nappes dans ce secteur de l'île, ont engendré ces niveaux supérieurs à la « normale ».

La station de Case Pilote (lieu dit « Maniba ») enregistre en cette période de carême 2008 (cf. illustration ci-dessous) des niveaux piézométriques relativement stables et bien supérieurs à ceux enregistrés à la même époque les années précédentes. Ce phénomène se retrouve également sur la station de Bellefontaine (lieu dit « Fond Laillet »).

Tous les niveaux de cette masse d'eau se caractérisent par leur stabilité à l'exception de la station de St Pierre (lieu dit « CDST ») qui apparaît en baisse et légèrement inférieure à la normale saisonnière.

Le carême 2008 reste donc très peu marqué, dans le secteur Nord Caraïbes, avec des niveaux d'eau très élevés comparativement à ceux enregistrés depuis 2004 pour cette période de l'année.



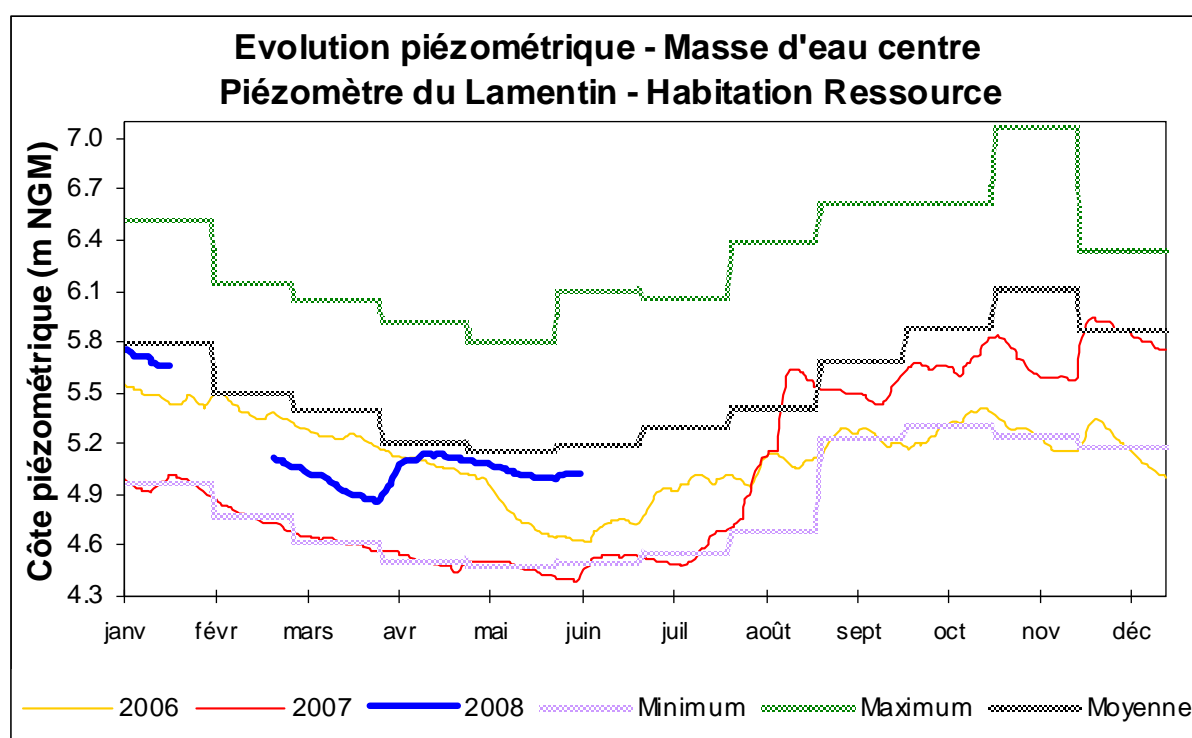
Statistiques calculées sur la période 2004-2008

MASSE D'EAU CENTRE

Les nappes de la masse d'eau Centre présentent globalement un comportement proche de la « normale » saisonnière

La station du Lamentin (lieu dit « Habitation Ressource ») semblait avoir débuté depuis fin mars une remontée de ses niveaux (nombreux épisodes pluvieux à cette époque, arrêt du pompage sur le LAF1 situé à 2 km en amont). Cependant, une légère tendance à la baisse est de nouveau observable (Cf. illustration), avec des valeurs néanmoins proche de la moyenne saisonnière. Depuis 2-3 semaines, le niveau paraît d'ailleurs se stabiliser à un niveau très au-dessus de ceux enregistrés lors des carêmes 2006 et 2007.

La station de Ducos (lieu dit « Bois Rouge ») présente également une tendance à la baisse avec un niveau d'eau légèrement inférieur à la normale.



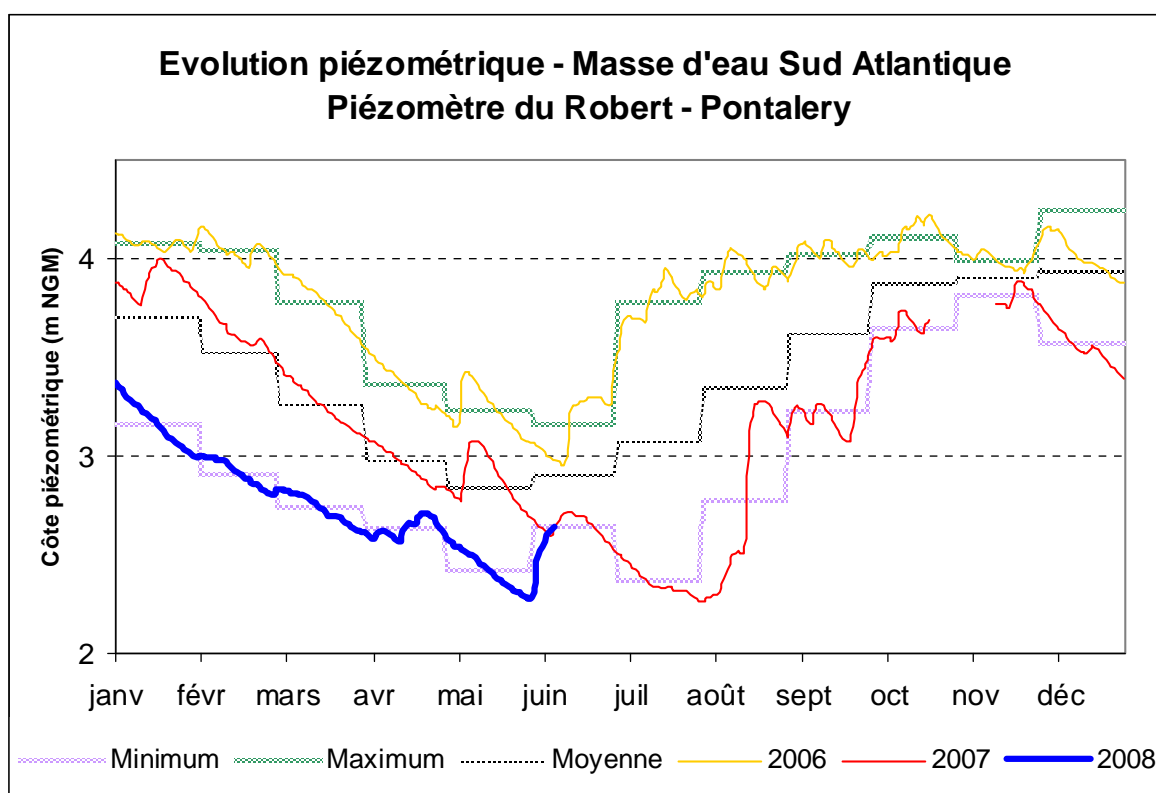
Statistiques calculées sur la période 1982-1992 & 2004-2008

MASSE D'EAU SUD ATLANTIQUE

Les stations de la masse d'eau Sud Atlantique montrent deux types d'évolution durant ce carême 2008.

Pour la partie Nord de la masse d'eau, les niveaux des stations du François (lieu dit « Grand Fond ») et du Robert (lieu dit « Pontalery », cf. illustration) présentent un niveau d'eau inférieur à la normale. Le précédent bulletin avait montré, pour ces deux stations, des niveaux très inférieurs à la normale saisonnière mais en augmentation. Ils ont désormais atteint des valeurs plus proches de la moyenne. Ces deux points avaient déjà été très marqués par le carême 2007, et la saison des pluies 2007 n'avait pas suffisamment réalimenté les nappes de ce secteur. Ces points ont donc commencé le carême à un niveau bas, et la décroissance qui avait commencé dès fin novembre 2007 a continué jusqu'à fin juin. Les niveaux semblent désormais s'être stabilisés. Le niveau du Robert présente même une tendance à la hausse depuis quelques jours.

Pour la partie sud de cette masse d'eau (3 stations), les niveaux se caractérisent tous par une tendance à la baisse. Ils sont proches voire légèrement inférieurs aux normales de saison.

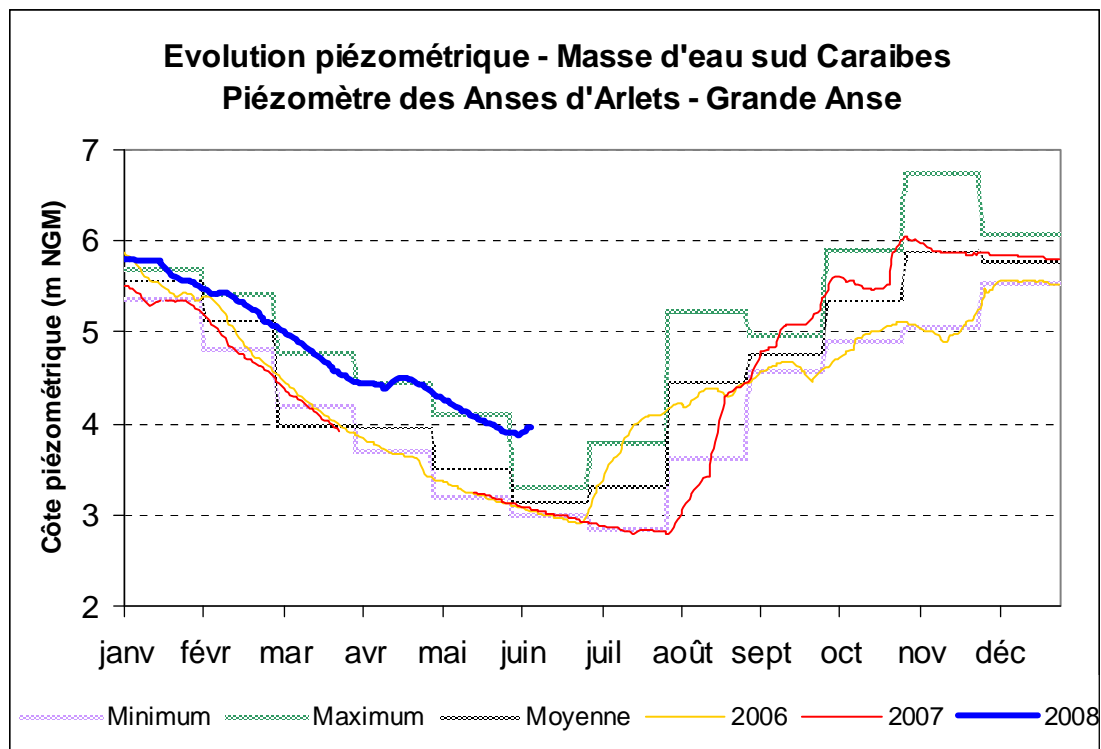


Statistiques calculées sur la période 2006-2008

MASSE D'EAU SUD CARAIBES

Les stations de la masse d'eau Sud Caraïbes présentent des niveaux inférieurs voire très inférieurs aux normales de saisons, sauf pour les points situés à l'Ouest (cf. illustration ci-dessous) de cette masse d'eau qui bénéficient encore de l'importante recharge des nappes dans ce secteur lors de la saison des pluies 2007. La tendance globale est à la baisse, à l'exception des 2 stations du Diamant qui se sont stabilisées.

Les stations des Trois-Ilets (lieu dit « Vatable ») et St Luce (lieu dit « Stade communal ») ont atteint leur minima depuis 2006 et présentent une tendance en constante baisse.



CONCLUSION

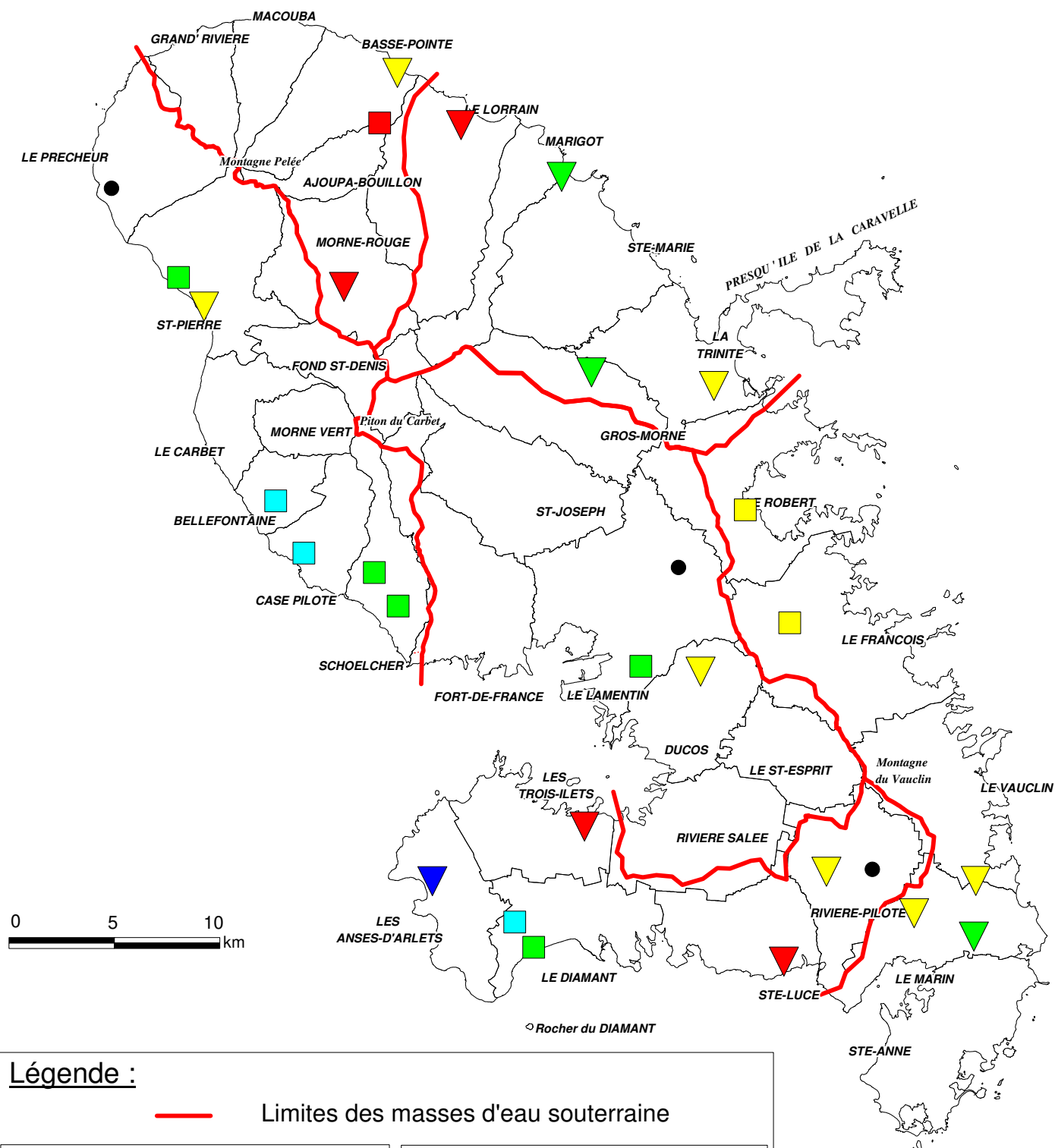
Le carême 2008 est un carême atypique, marqué notamment par une pluviométrie assez abondante courant avril. Désormais un contraste important existe entre les différentes masses d'eau de l'île. La côte Caraïbe semble la moins touchée puisque les niveaux sont globalement stables et supérieurs aux normales saisonnières. A contrario, les nappes de la côte Atlantique (du Nord au Sud) semblent toutes affectées par ce carême.

La stabilisation apparente des niveaux, perçue en avril (Cf. dernier bulletin), pour plus de la moitié des stations, n'a été que temporaire ! Une tendance à la baisse s'est réaffirmée au cours des dernières semaines et pourrait persister encore quelques semaines.

Ce bulletin est fondé sur les chroniques piézométriques acquises sur les ouvrages équipés d'appareils permettant la télétransmission des données. Le réseau piézométrique est opérationnel depuis l'année 2004 et a subi depuis de nombreux développements. Il convient par conséquent d'interpréter les tendances saisonnières avec prudence. L'acquisition de données supplémentaires permettra à l'avenir d'affiner encore d'avantage l'interprétation statistique des évolutions observées. Les statistiques présentées dans ce présent bulletin correspondent, pour chaque mois, au minimum, moyenne et maximum des moyennes mensuelles calculées à partir des données disponibles.

A Fort De France, le 9 juin 2008

Etat des niveaux d'eau souterraine de Martinique au 9 juin 2008



Légende :

— Limites des masses d'eau souterraine

Niveau des nappes

- Très supérieur à la normale
- Supérieur à la normale
- Niveau normal
- Inférieur à la normale
- Très inférieur à la normale
- Donnée non disponible

Nota : Le réseau d'observation piézométrique est récent. La représentativité des moyennes calculées est donc limitée.

Evolution récente

- En hausse
- Stable
- En baisse
- Donnée non disponible

